



Mode d'emploi de la fonction Wi-Fi



Cette description s'applique aux climatiseurs munis d'une fonction Wi-Fi. Veuillez lire attentivement ce manuel avant d'utiliser ce produit et le conserver pour s'y rapporter ultérieurement.

Remarque: Pour les climatiseurs Split FCW2600PAP & FCW3500PAP

Déclarations

Déclaration de la FCC (Federal Communications Commission) sur les interférences

Cet appareil est conforme à la partie 15 des Règles de la FCC. Le fonctionnement est soumis aux deux conditions suivantes : (1) Cet appareil ne peut causer d'interférences nuisibles, et (2) Cet appareil doit accepter toute interférence reçue, y compris les interférences qui peuvent provoquer un fonctionnement non désiré.

Tout changement ou modification sans approbation claire de la partie responsable pour la conformité pourraient annuler l'autorisation d'utiliser l'équipement de l'utilisateur.

Remarque : Cet équipement a été testé et s'est avéré conforme aux limites des appareils numériques de Classe B, conformément à la partie 15 des Règles de la FCC. Ces limites sont conçues pour fournir une protection raisonnable contre les interférences nuisibles dans une installation résidentielle. Cet équipement génère, utilise et peut émettre de l'énergie radiofréquence. S'il n'est pas installé et utilisé conformément aux instructions, il peut causer des interférences nuisibles aux communications radio. Cependant, il n'y a aucune garantie que les interférences ne se produiront pas dans une installation particulière. Si cet équipement provoque des interférences nuisibles à la réception de radio ou de télévision, ce qui peut être déterminé en éteignant et en allumant l'équipement, l'utilisateur est encouragé à essayer de corriger l'interférence en appliquant l'une ou plusieurs des mesures suivantes :

-Réorientez ou déplacez l'antenne de réception.

-Augmentez la distance entre l'équipement et le récepteur.

-Connectez l'équipement à une prise d'un circuit différent de celui auquel le récepteur est connecté.

-Consultez le revendeur ou un technicien expérimenté en radio/télévision pour obtenir de l'aide.

Déclaration de la FCC sur l'exposition aux radiations

Cet équipement est conforme aux limites d'exposition aux rayonnements de la FCC établies pour un environnement non contrôlé.

Lors de l'installation et l'utilisation de cet équipement, il faut assurer une distance minimale de 20cm entre le radiateur et votre corps.

Exposition aux RF : Il faut assurer une distance de 20cm entre l'antenne et les utilisateurs, et le module émetteur ne peut être co-localisé avec un autre émetteur ou une autre antenne.

Déclaration de l'ISED

Innovation, Science et Développement économique Canada Étiquette de conformité ICES-003 :
CAN ICES-3 (B)/NMB-3 (B)

Cet appareil contient des émetteurs/récepteurs exempts de licence qui sont conformes au(x) RSS exempts de licence d'Innovation, Science et Développement économique Canada. Le fonctionnement est soumis aux deux conditions suivantes :

1. Cet appareil ne causerait pas d'interférences

2. Cet appareil doit accepter toute interférence, y compris les interférences pouvant entraîner une opération indésirable de l'appareil.

Cet équipement est conforme aux limites d'exposition aux radiations ISED RSS-102 établies pour un environnement non contrôlé. Cet équipement doit être installé et utilisé avec une distance minimale de 20 cm entre le radiateur et toute partie de votre corps.

étiquette de conformité à la NMB-003 d'Innovation, Sciences et Développement économique Canada:
CAN ICES-3 (B)/NMB-3 (B)

L'émetteur/récepteur exempt de licence contenu dans le présent appareil est conforme aux CNR d'Innovation, Sciences et Développement économique Canada applicables aux appareils radio exempts de licence. L'exploitation est autorisée aux deux conditions suivantes :

1. L'appareil ne doit pas produire de brouillage;

2. L'appareil doit accepter tout brouillage radioélectrique subi, même si le brouillage est susceptible d'en compromettre le fonctionnement.

pour se conformer aux exigences de conformité CNR 102 RF exposition, une distance de séparation d'au moins 20cm doit être maintenue entre l'antenne de cet appareil et toutes les personnes.

CONTENUS

Spécifications et instructions d'utilisation du module Wi-Fi	1
Installation du module Wi-Fi (en option)	2
Téléchargement et installation de l'App.....	3
Activation de l'APP	4
Enregistrement.....	5
Connexion	7
Ajout de l'appareil	9
Commande du climatiseur	12
Gestion des comptes.....	30
Dépannage	32

Spécifications et instructions d'utilisation du module Wi-Fi

1. Spécifications minimales d'un smartphone :

Version Android 5,0 ou supérieure

Version IOS 9,0 ou supérieure

2. Paramètres de base du module Wi-Fi

Paramètres	Détails
Fréquence du réseau	2,400 - 2,4835GHz
Normes du WLAN	IEEE 802.11 b/g/n (canaux 1-14, canaux 1-13 pour EU/AU, canaux 1-11 pour US/CA)
Support de la pile de protocoles	IPv4/TCP/UDP/HTTPS/TLS/DNS
Support de la sécurité	WEP/WPA/WPA2/AES128
Support du type de réseau	STA/AP/STA+AP
Puissance RF maximale	18,5 dbm
Fréquence de Bluetooth	2,402 - 2,480GHz
Puissance RF de Bluetooth	9 dbm

3. Instructions d'opération.

Les instructions simples ci-dessous sont fournies à titre de référence.

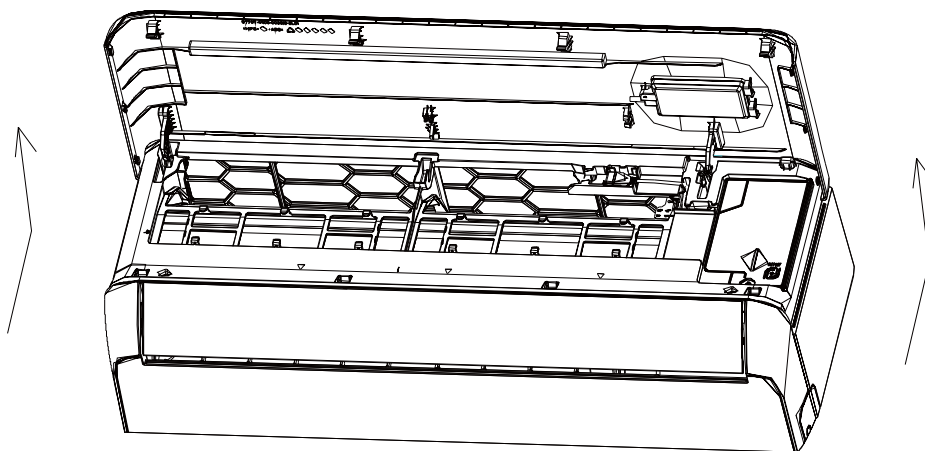
Étapes d'opération	Items d'opération	Nouveau compte	Réinstallation de l'APP (enregistré auparavant)
Étape 1	Téléchargement et installation de l'APP	OUI	OUI
Étape 2	Activation de l'APP	OUI	OUI
Étape 3	Enregistrement du compte	OUI	NON
Étape 4	Connexion	OUI	OUI
Étape 5	Ajout de l'appareil pour le contrôle	OUI	L'appareil enregistré restera.

Remarque

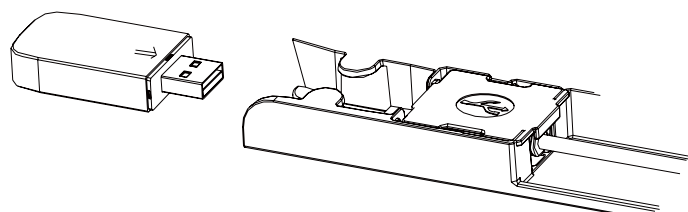
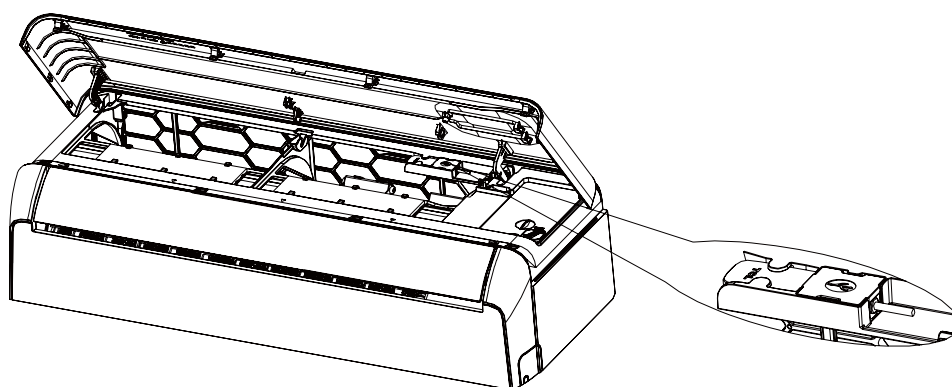
Si vous avez enregistré le compte et ajouté un appareil auparavant, lorsque vous réinstallez l'APP et vous connectez, l'appareil ajouté restera.

Installation du module Wi-Fi (en option)

1. Ouvrez le panneau de l'unité intérieure.



2. Retirez le couvercle de l'USB Wi-Fi, suivez la flèche et insérez le module USB Wi-Fi dans l'emplacement USB réservé du support.



Téléchargez et Installez l'application



SmartLife-SmartHome

Pour téléphone intelligent Android

Méthode 1 : Veuillez scanner le code QR avec un scanner de navigateur, téléchargez et installez l'application.

Méthode 2 : Activez le « Play Store » de Google sur votre téléphone intelligent et recherchez « SmartLife-SmartHome », Téléchargez et Installez l'application.



Pour téléphone intelligent IOS

Méthode 1 : Veuillez scanner le code QR et suivez les conseils pour accéder à « AppStore ». Téléchargez et installez l'application

Méthode 2 : Activez l'« AppStore » sur votre téléphone intelligent Apple et recherchez « SmartLife-SmartHome », Téléchargez et Installez l'application.



Note :

Veuillez activer les autorisations de Stockage/Emplacement/Caméra pour cette application lors de l'installation. Sinon, il rencontrera des problèmes lors du fonctionnement.

Activez l'application

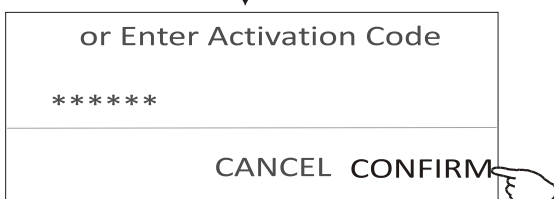
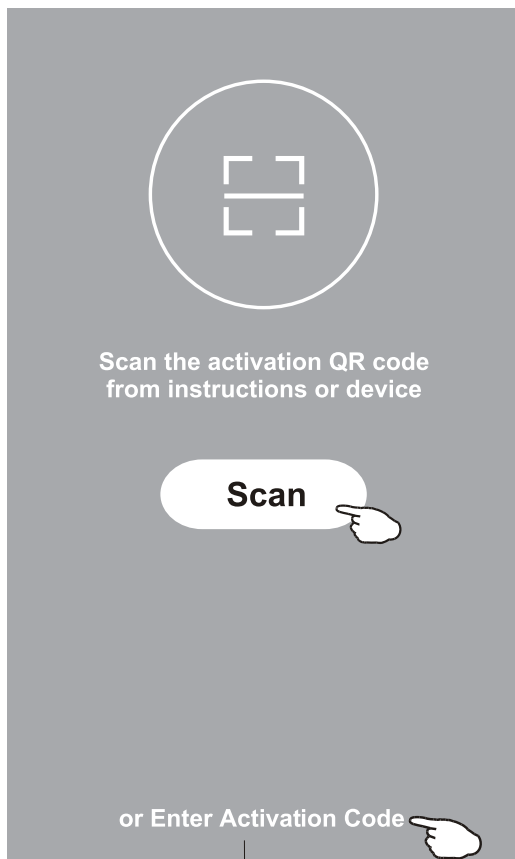
La première fois que l'application est utilisée, elle devra être activée.

1. Lancez l'application « SmartLife-SmartHome » sur votre téléphone intelligent.



SmartLife-SmartHome

2. Méthode 1 : appuyez sur le bouton « Scan » (« Scannez ») et scannez le code QR correct pour l'activer.
Méthode 2 : appuyez sur « or Enter Activation Code » (« ou Entrez le Code d'Activation ») en bas de l'écran, puis entrez le code d'activation et appuyez sur « CONFIRM » (« CONFIRMEZ »).



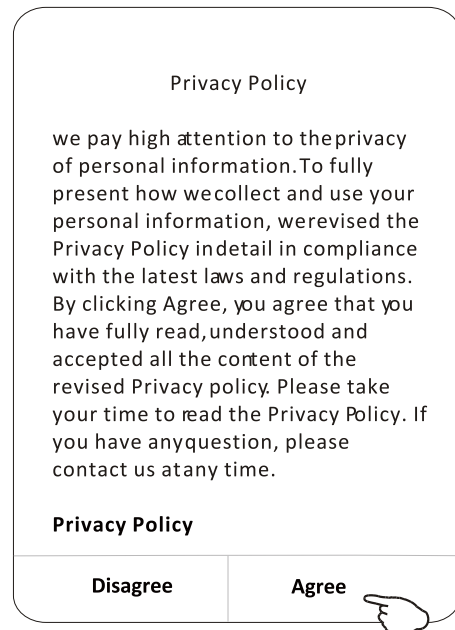
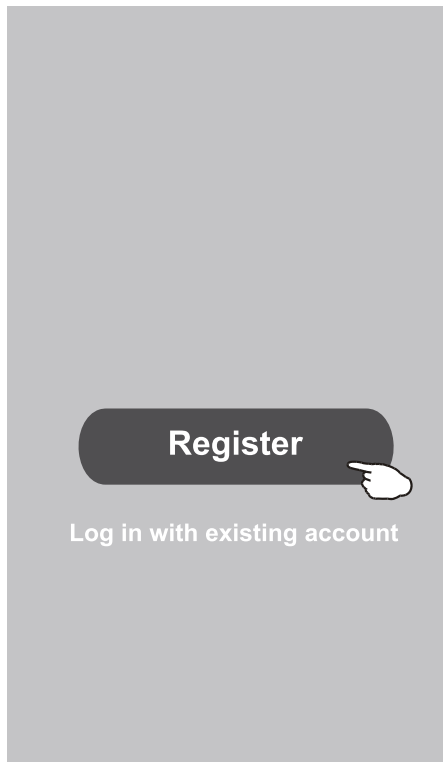
Activez le code QR et le code d'activation



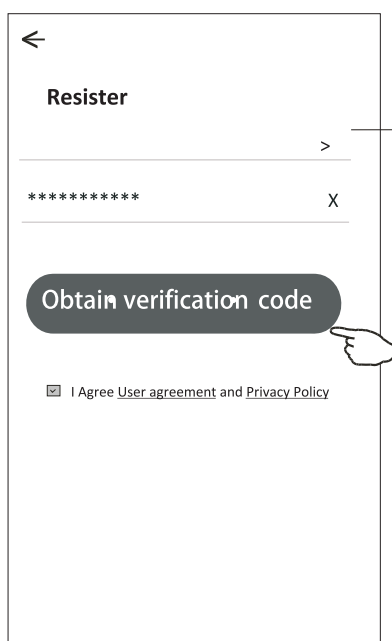
Remarque : Sans code QR ou code d'activation, vous ne pouvez pas activer l'application et l'utiliser. Veuillez garder-les en toute sécurité.

Inscription

1. Si vous n'avez pas de compte, appuyez sur le bouton « Register » (« Créez un compte »).
2. Lisez la Politique de Confidentialité et appuyez sur « Agree » (« Accepter »).

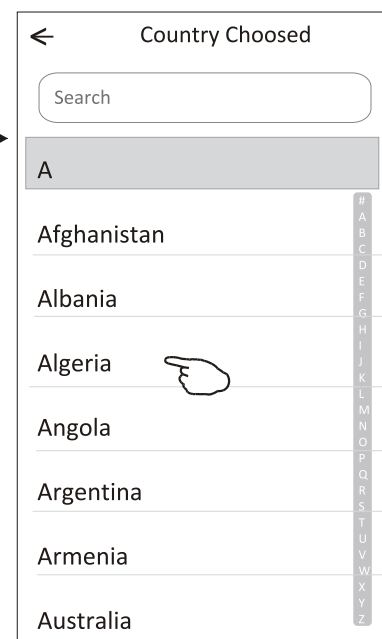


3. Appuyez sur « > » et choisissez le pays.
4. Entrez votre adresse électronique.
5. Appuyez sur le bouton « Obtain verification code » (« Obtenez le code de vérification »).



Entrez votre adresse électronique ici

Recherchez le pays ou faites glisser l'écran vers le haut/bas pour trouver et choisir le Pays.



Inscription

- Entrez le code de vérification que vous avez reçu par e-mail.
- Définissez le Mot de Passe avec 6 à 20 caractères, y compris les caractères et les chiffres.
- Appuyez sur « Done » (« OK »).

←

Enter verification code

* * * * *

Verification code is sent to your email:
****@****,Resend(55s)

←

Set Password

* * * * *

6-20 characters for password, including character, numbers

Done

Se connectez

- Appuyez sur « Log in with existing account » (« Se connectez avec un compte existant »).
- Saisissez votre compte et votre mot de passe inscrits.
- Appuyez sur le bouton « Log in » (« Se connectez »)

Register

Log in with existing account

←

Login

***** >

Login

Forgot password

Entrez votre compte (e-mail) ici

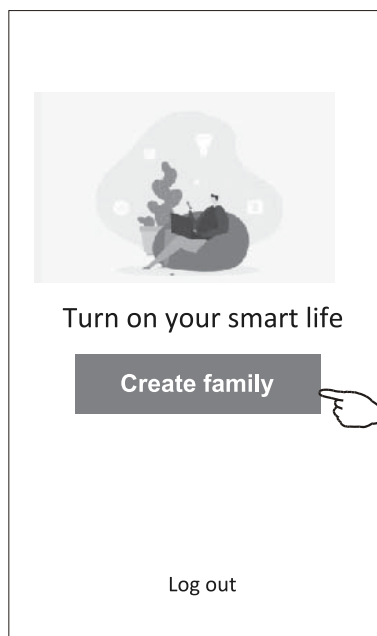
Entrez le mot de passe

Login means that you agree with [User Agreement](#) and [Privacy Policy](#)

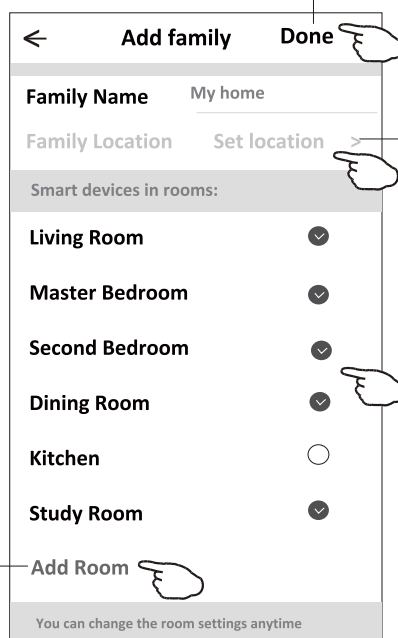
Se connectez

La première fois que l'application est utilisée, créer une famille est nécessaire :

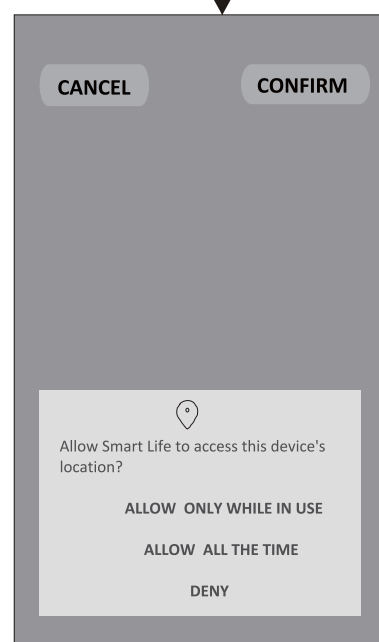
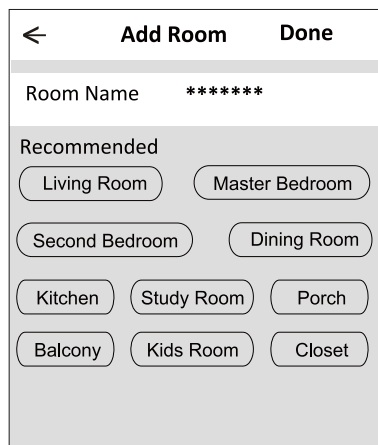
4. Appuyez sur « Create family » (« Créez une famille »).
5. Nommez la famille.
6. Définissez l'emplacement.
7. Choisissez les pièces par défaut ou ajoutez de nouvelles pièces.
8. Appuyez sur « Done » (« OK ») et « Completed » (« Terminé »).




Famille créée avec succès
Voir la famille Terminé



Choisissez la pièce recommandée ou créez une nouvelle pièce, puis appuyez sur « Done » (« OK »)



 **Note :**
L'application peut activer la carte sur votre téléphone et vous pouvez définir l'endroit où vous vous trouvez.

Se connectez

Mot de passe oublié

Si vous avez oublié le mot de passe ou si vous voulez le réinitialiser, procédez comme suit :

1. Appuyez sur « Mot de passe oublié ».
2. Entrez votre compte (adresse e-mail) et appuyez sur le bouton « Obtenir un code de vérification ».
3. Entrez le code de vérification que vous avez reçu par e-mail.
4. Définissez le nouveau mot de passe et appuyez sur le bouton « OK ».

←

Login

***** >

Email address

Password

Log in

[Forgot password](#)

Login means that you agree with [User Agreement](#) and [Privacy Policy](#)

←

Forgot password

***** >

***** X

Obtain verification code

←

Enter verification code

* * * * *

Verification code is sent to your email:
*****', Resend(55s)

←

Set Password

6-20 characters for password, including character, numbers

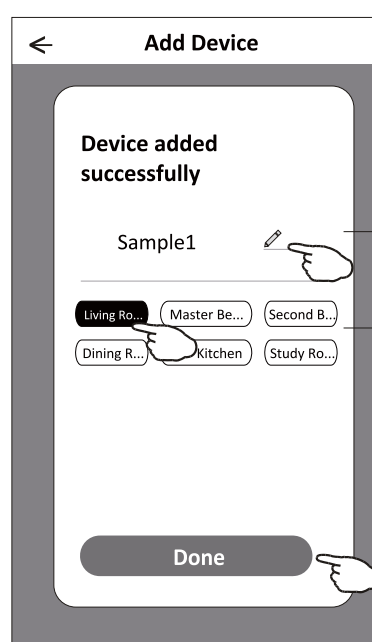
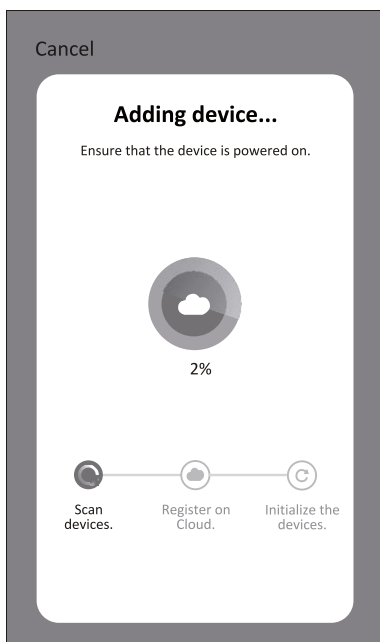
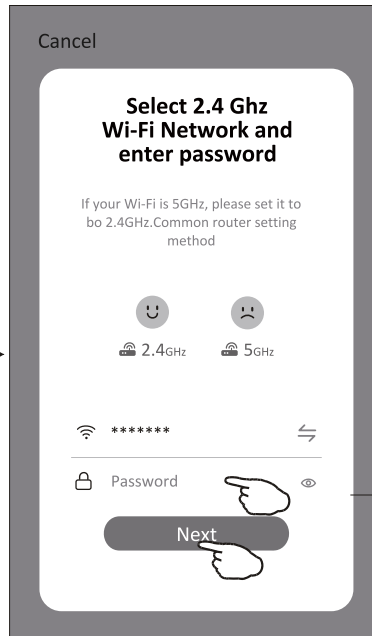
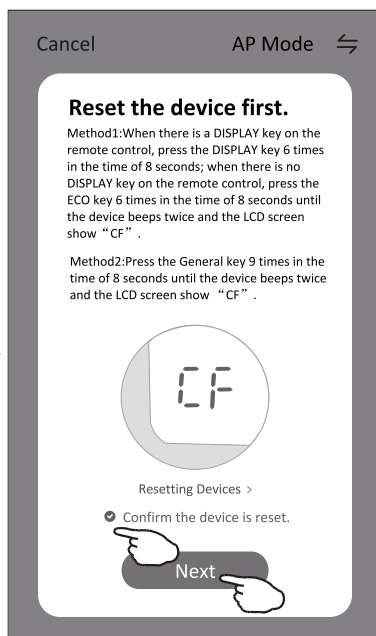
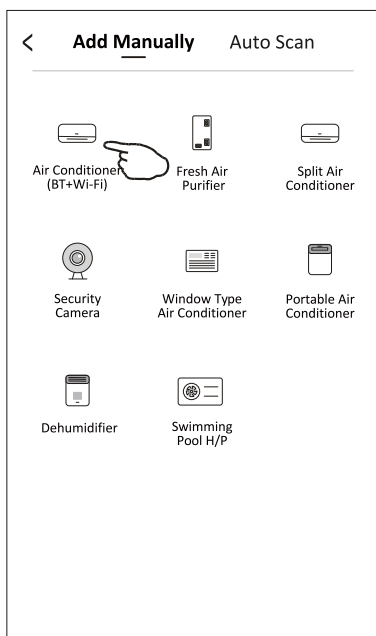
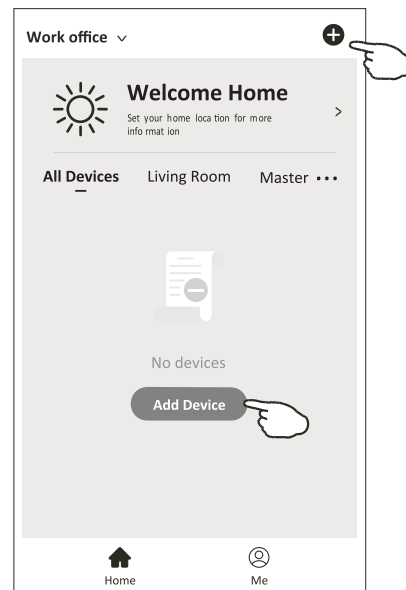
Done

Ajoutez l'appareil

Il y a 3 méthodes en matière d'ajout de l'appareil.

Mode CF

1. Allumez l'unité intérieure, pas besoin de lancer le climatiseur.
2. Cliquez sur « + » dans le coin supérieur droit de l'affichage « Home » (« Accueil ») ou appuyez sur « Add device » (« Ajoutez l'appareil ») dans la pièce qui n'a pas d'appareil.
3. Appuyez sur le logo « Split Air conditioner » (« Climatiseur Split »).
4. Saisissez le mot de passe du même réseau Wi-Fi que votre téléphone intelligent est connecté, puis appuyez sur « Suivant ».
5. Suivez les commentaires sur l'écran suivant pour réinitialiser le module Wi-Fi, puis cochez « Confirmer la réinitialisation de l'appareil » et appuyez sur « Suivant ».
6. Vous pouvez voir le taux de pourcentage du processus de connexion, en même temps « PP », « SA », « AP » brillant à son tour sur l'affichage intérieur.
 - « PP » signifie « Recherche du routeur »
 - « SA » signifie « Connecté au routeur »
 - « AP » signifie « Connecté au serveur »

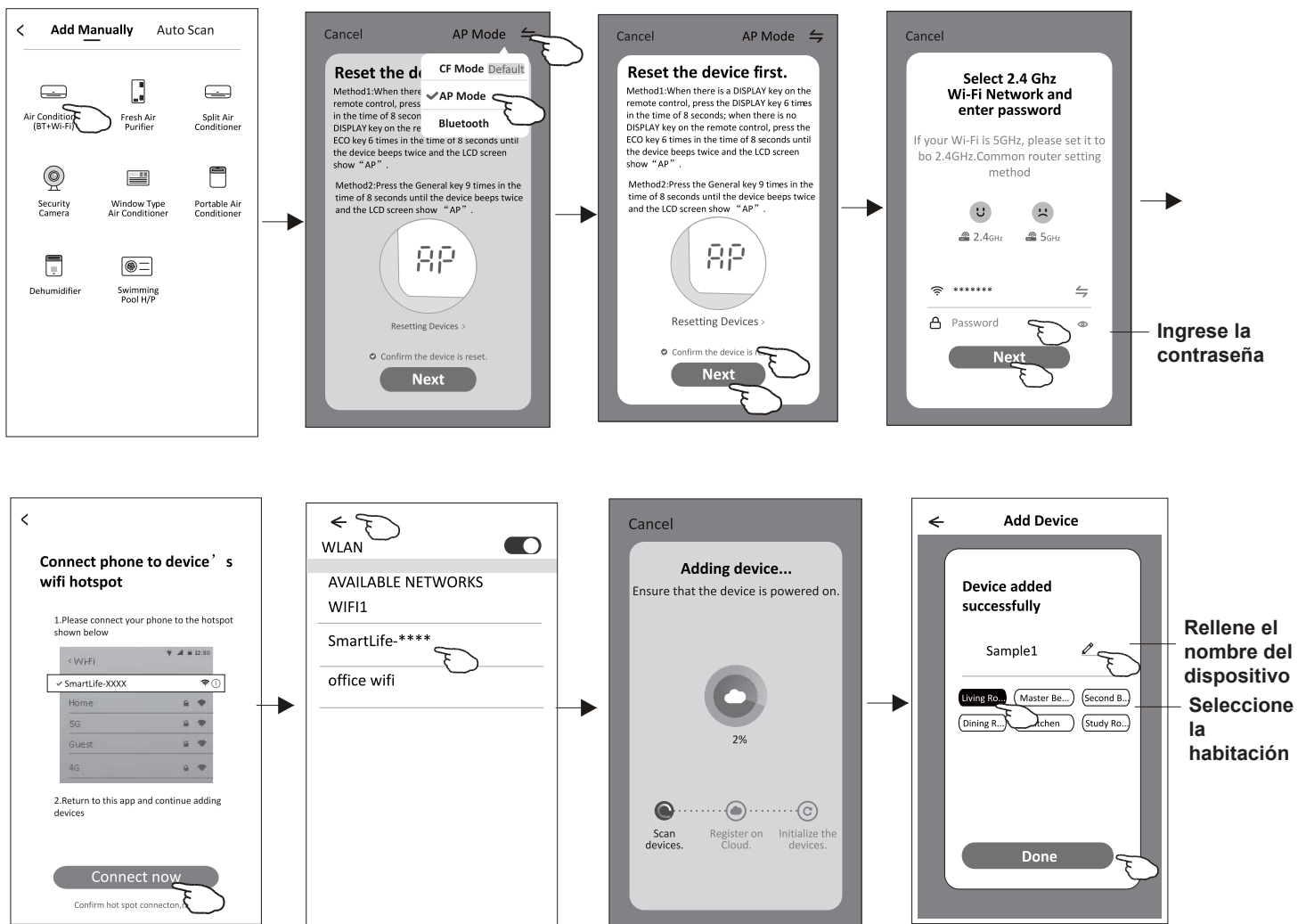
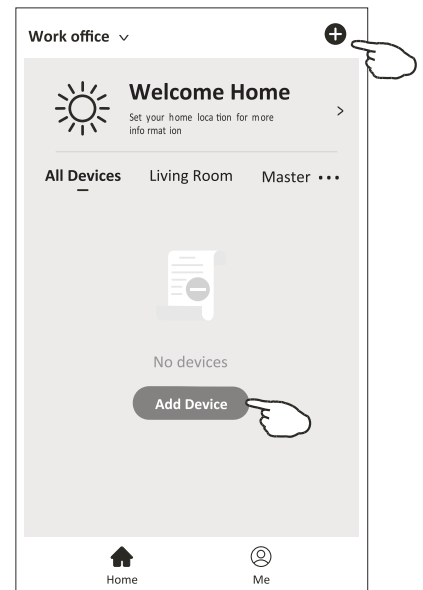


Ajoutez l'appareil

Il y a 3 méthodes en matière d'ajout de l'appareil.

Mode 2-AP

1. Mettez en marche l'unité intérieure, pas besoin de lancer le climatiseur.
 2. Cliquez sur « + » dans le coin supérieur droit de l'écran « Accueil » ou appuyez sur « Ajouter un appareil » dans la pièce où il n'y a pas d'appareil.
 3. Appuyez sur le logo « Climatiseur split ».
 4. Saisissez le mot de passe du même réseau Wi-Fi que votre téléphone intelligent est connecté, puis appuyez sur « Suivant ».
 5. Appuyez sur ⇌ dans le coin supérieur droit et choisissez « Mode AP » puis suivez les commentaires à l'écran pour réinitialiser le module Wi-Fi, puis cochez « Confirmer la réinitialisation de l'appareil » et appuyez sur « Suivant ».
 6. Lisez attentivement les instructions et appuyez sur « Connecter maintenant ».
 7. Dans l'écran de configuration du réseau, sélectionnez "SmartLife-****", puis appuyez sur « ← ».
 8. Vous pouvez voir le taux de connexion en pourcentage, en même temps « PP », « SA », « AP » clignotent en défilement sur l'écran intérieur.
- « PP » signifie « Recherche du routeur »
 « SA » signifie « Connecter au routeur »
 « AP » signifie « Connecter au serveur »

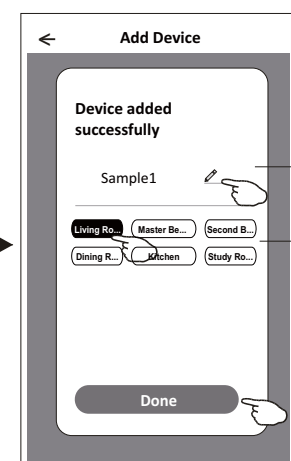
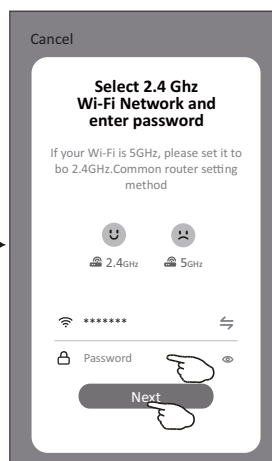
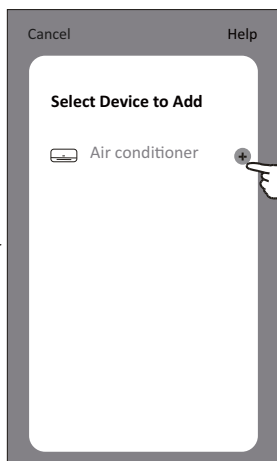
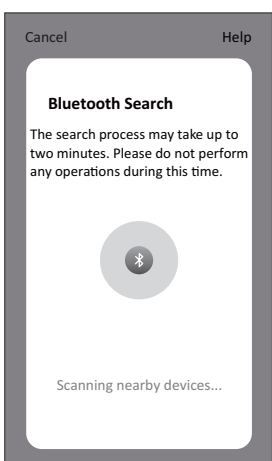
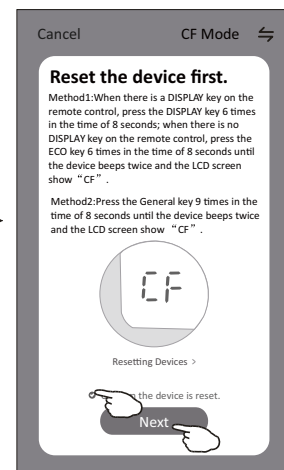
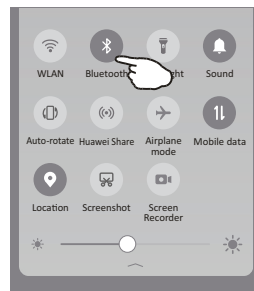
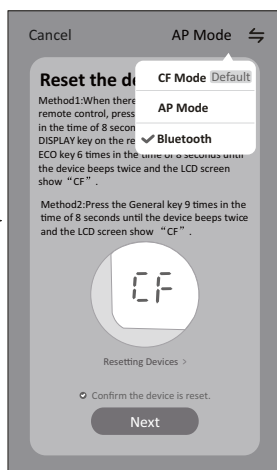
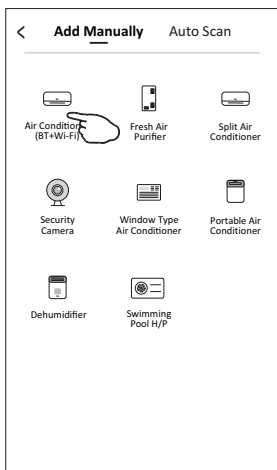
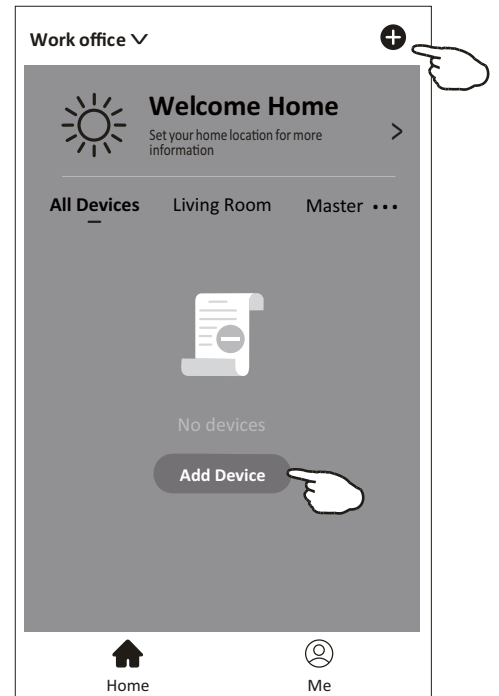


Ajout de l'appareil

Il y a 3 méthodes en matière d'ajout de l'appareil.

3-Mode de Bluetooth

1. Démarrez l'unité intérieure, ce qui n'est pas nécessaire pour le climatiseur
2. Cliquez sur « + » dans le coin supérieur droit de l'écran « Home (Accueil) » ou cliquez sur « Add device (Ajout de l'appareil) » dans la pièce sans appareil.
3. Appuyez sur le logo « Air conditioner (Climatiseur) (BT+Wi-Fi) ».
4. Assurez-vous que la fonction Blue tooth de votre smartphone est disponible.
5. Cliquez ⇌ dans le coin supérieur droit et choisissez « Bluetooth », puis suivez les instruction sur l'écran pour réinitialiser le module Wi-Fi, puis cochez « Confirm the blue tooth is reset (Confirmer la réinitialisation de bluetooth) » et cliquez sur « Next (Suivant) ».
6. Sélectionnez l'un des appareils trouvés et cliquez sur « + »
7. Saisissez le mot de passe de Wi-Fi qui est pareil avec celui de votre smartphone, puis cliquez sur « Next (Suivant) ».
8. Vous pouvez voir le pourcentage du processus de connexion, et en même temps
 « PP », « SA », « AP » s'affichent tour à tour sur l'écran intérieur.
 « PP » signifie « Recherche du routeur en cours »
 « SA » signifie « connecté au routeur »
 « AP » signifie « connecté au serveur »

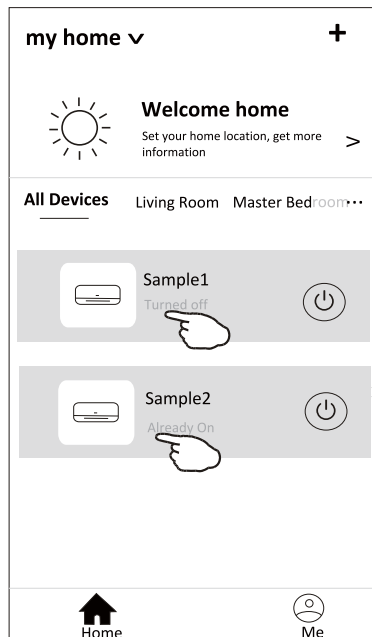


Renommez l'appareil
Sélectionnez la salle de localisation

Contrôle du climatiseur

L'affichage de contrôle de l'appareil apparaîtra automatiquement après l'ajout de l'appareil.

L'affichage de contrôle de l'appareil apparaîtra manuellement en appuyant sur le nom de l'appareil sur l'écran « Home » (« Accueil »).

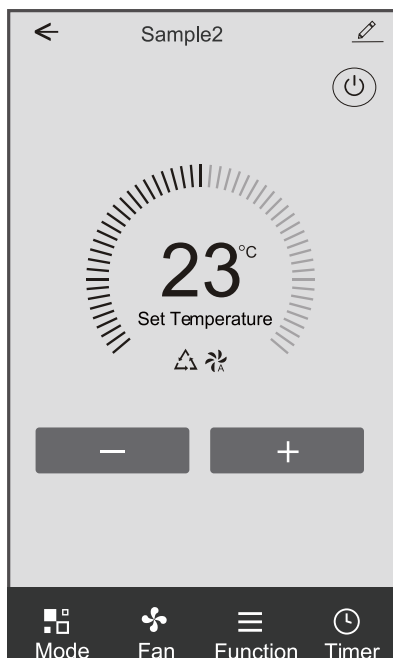


Note :

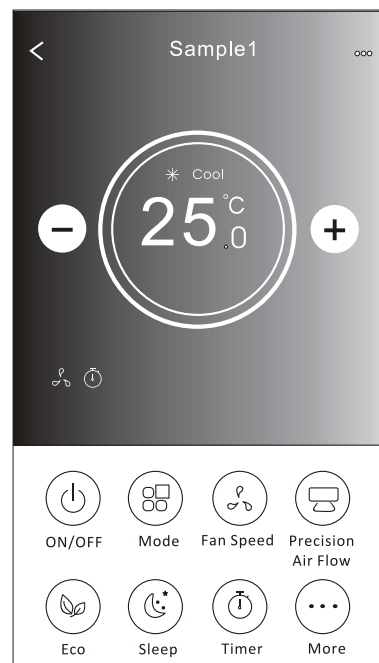
Il existe deux formes de contrôle différentes basées sur un logiciel ou un firmware de module Wi-Fi.

Veillez lire attentivement le manuel basant sur l'interface de contrôle réel.

Forme de contrôle 1



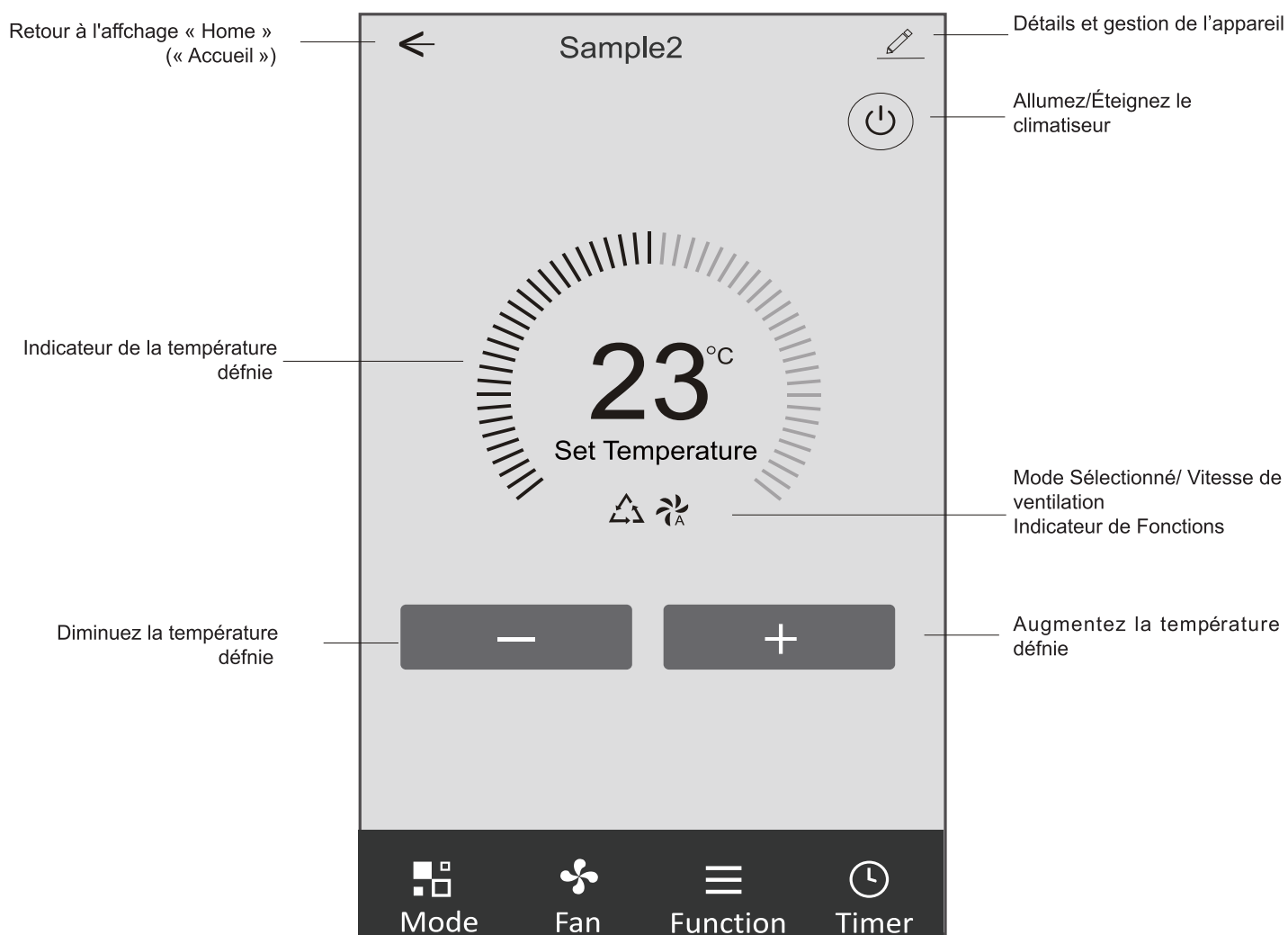
Forme de contrôle 2



Contrôle du climatiseur

Forme de contrôle 1

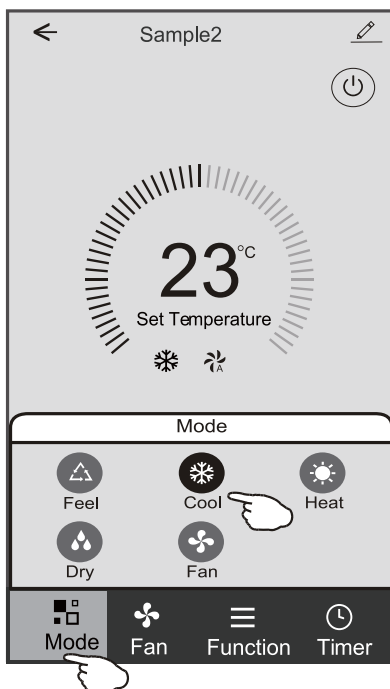
Interface de « Main control » (« Contrôle principal »).



Contrôle du climatiseur

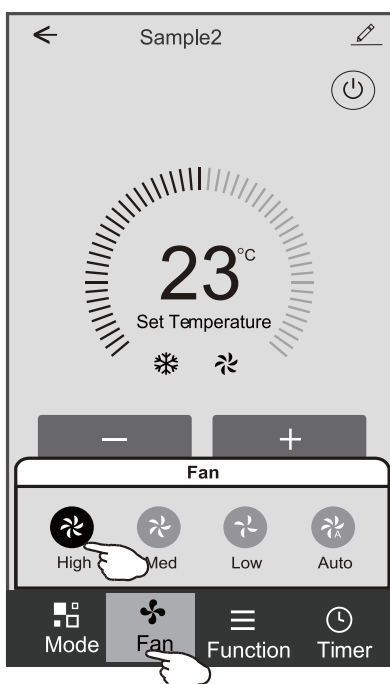
Forme de contrôle 1 - Configuration de mode

1. Appuyez sur « Mode » (« Mode ») pour faire apparaître l'affichage « Mode » (« Mode »).
2. Sélectionnez l'un des modes Feel/Cool/Heat/Dry/Fan (Commutation intelligente de refroidissement et de chauffage/ Refroidissement/Chauffage/Déshumidification d'air/Ventilation).
3. Appuyez sur n'importe où autour de la température définie pour annuler la configuration « Mode » (« Mode »).



Forme de contrôle 1 - Sélectionnez la vitesse de ventilation

1. Appuyez sur « Fan » (Ventilation) pour faire apparaître l'affichage « Fan » (Ventilation).
2. Sélectionnez l'une des vitesses de ventilation High/med/Low/Auto (Haute vitesse/Vitesse moyenne/Basse vitesse/ Vitesse automatique)..
3. Appuyez sur n'importe où autour de la température définie pour annuler la sélection.



Contrôle du climatiseur

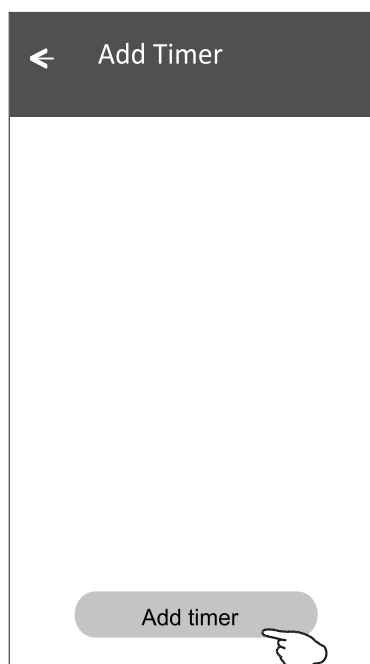
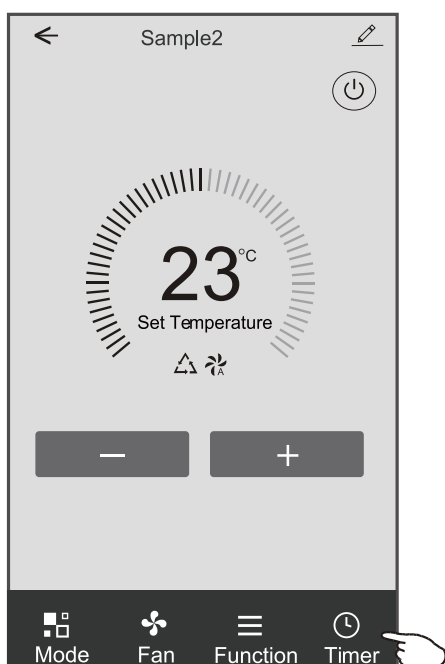
Forme de contrôle 1 - Configuration des fonctions

1. Tapez « Function » (« Fonction ») pour faire apparaître l'affichage « Function » (« Fonction »).
2. Sélectionnez l'une des fonctions « Sleep/Turbo/ECO » (« Sommeil/Turbo/ECO »).
3. Sélectionnez « UP-DOWN/LEFT-RIGHT » (« HAUT-BAS/GAUCHE-DROIT ») pour le swing automatique avec la direction « UP-DOWN/LEFT-RIGHT » (« HAUT-BAS/GAUCHE-DROIT »).
4. Tapez n'importe où autour de la température définie pour annuler la configuration « Function » (« Fonction »).



Forme de contrôle 1 - Ajout de « Timer » (« Minuterie »)

1. Appuyez sur « Timer » (« Minuterie ») pour faire apparaître l'affichage « Add Timer » (« Ajoutez une Minuterie »).
2. Appuyez sur « Add Timer » (« Ajoutez une Minuterie »).



Contrôle du climatiseur

Forme de contrôle 1 - Ajout de « Timer » (« Minuterie »)

3. Sélectionnez l'heure, les jours de répétition et « Timer on/off » (« Minuterie activée/désactivée »).
4. Sélectionnez le « Mode/Fan speed/Function » (« Mode/Vitesse de ventilation/Fonction ») et sélectionnez la température définie pour « Timer on » (« Minuterie activée »).
5. Appuyez sur « Save to add the timer » (« Enregistrez et ajoutez la minuterie »).

Timer on (Minuterie activée)

Timer off (Minuterie désactivée)

Annulez la « Timer » (« Minuterie »).

Configurer des heures

Configurer le mode

Configurer la vitesse de ventilation

Configurer la température

Soumettez la « Timer » (« Minuterie »).

Configurer des minutes

Configurer le jour

Configurer de « Timer on/off » (« Minuterie activée/désactivée »)

Forme de contrôle 1 - Gestion de « Timer » (« Minuterie »)

1. Appuyez sur la barre de la minuterie pour modifier la Minuterie comme le processus d'ajout de « Timer » (« Minuterie »).
2. Cliquez sur le commutateur pour activer ou désactiver la « Timer » (« Minuterie »).
3. Maintenez la barre de la Minuterie pendant environ 3 secondes et sautez « Remove Timer » (« Supprimez la Minuterie ») sur l'écran, appuyez sur « CONFIRM » (CONFIRMEZ) et supprimez la « Timer » (« Minuterie »).

Remove Timer

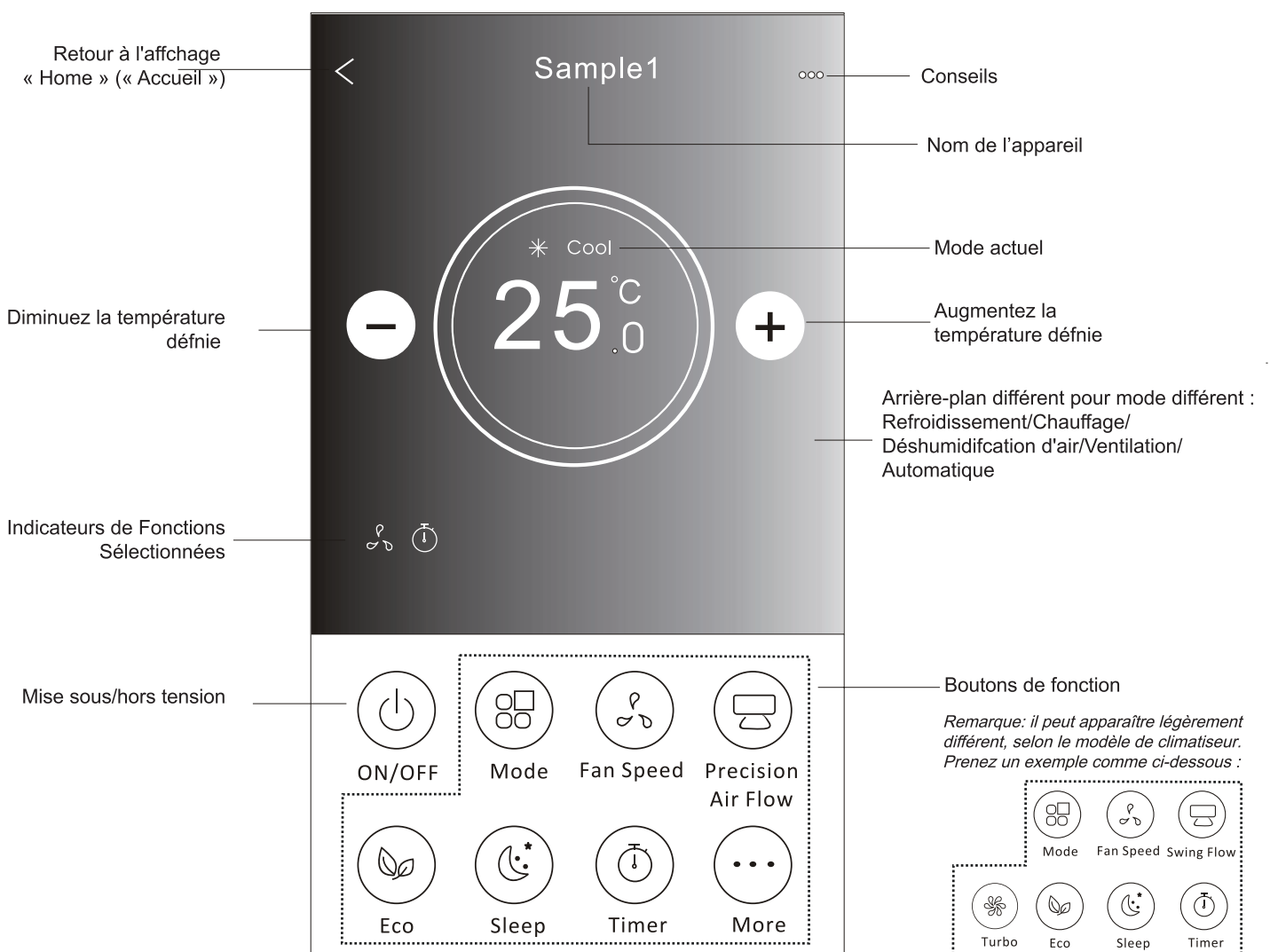
Remove the timer?

CANCEL CONFIRM

Contrôle du climatiseur

Forme de contrôle 2

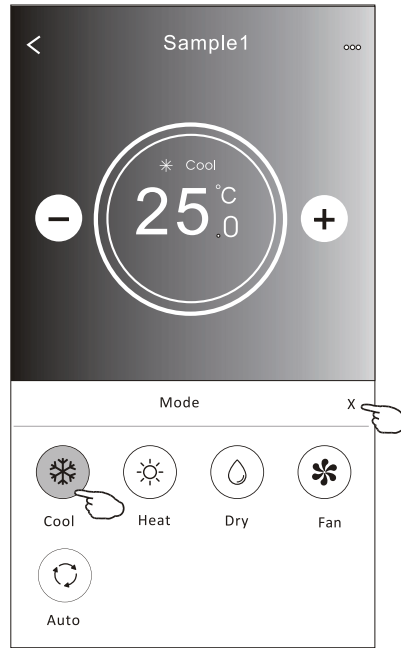
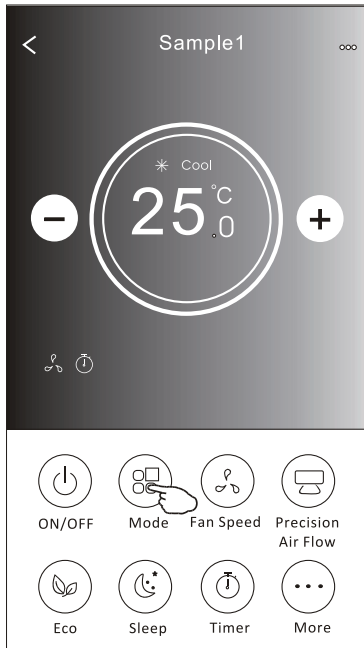
Interface de « Main control » (« Contrôle principal »)



Contrôle du climatiseur

Forme de contrôle 2 - Configuration de mode

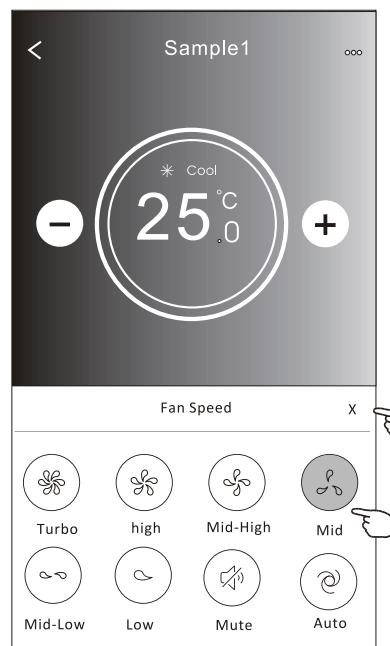
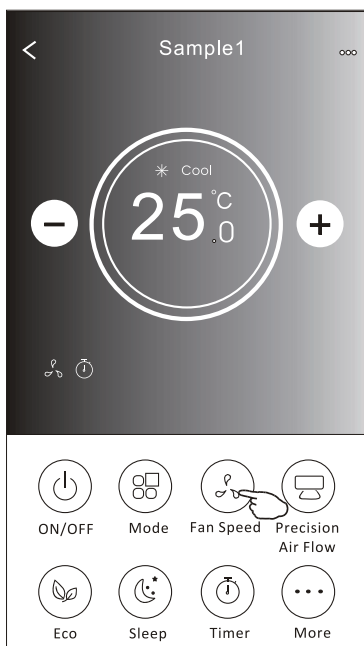
1. Appuyez sur le bouton « Mode button » (« Bouton Mode »).
2. Il y a 5 modes sur l'affichage « Mode », appuyez sur un bouton pour définir le mode de fonctionnement du Climatiseur.
3. Appuyez sur le bouton « X » pour revenir à l'affichage « Main control » (« Contrôle principal »).
4. Le mode et l'arrière-plan changeront sur l'écran.



Remarque : veuillez lire les détails de chaque mode dans le mode d'emploi pour un contrôle plus confortable.

Forme de contrôle 2 - Sélection de la vitesse de ventilation

1. Appuyez sur le bouton « Fan speed » (« Vitesse de ventilation »).
2. Choisissez la « Fan speed » (« Vitesse de ventilation ») souhaitée et appuyez-la.
3. Appuyez sur le bouton « X » pour revenir à l'affichage « Main control » (« Contrôle principal »).
4. L'indicateur de « fan speed » (« Vitesse de ventilation ») sélectionné apparaît sur l'écran.

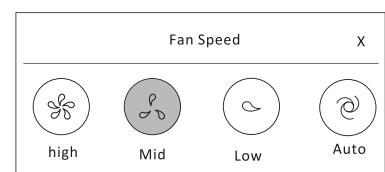


Mode (Mode)	Fan Speed Vitesse de ventilation
Refroidissement	Toutes vitesses
Ventilation	Toutes vitesses
Déshumidification d'air	
Chauffage	Toutes vitesses
Automatique	Toutes vitesses

Note :
LA FAN SPEED (VITESSE DE VENTILATION) ne peut pas être réglée en mode Dry (Déshumidification d'Air).

Note : L'affichage FAN SPEED (VITESSE DE VENTILATION) peut apparaître légèrement différent, selon le modèle de climatiseur.

Prenez un exemple comme ci-dessous :

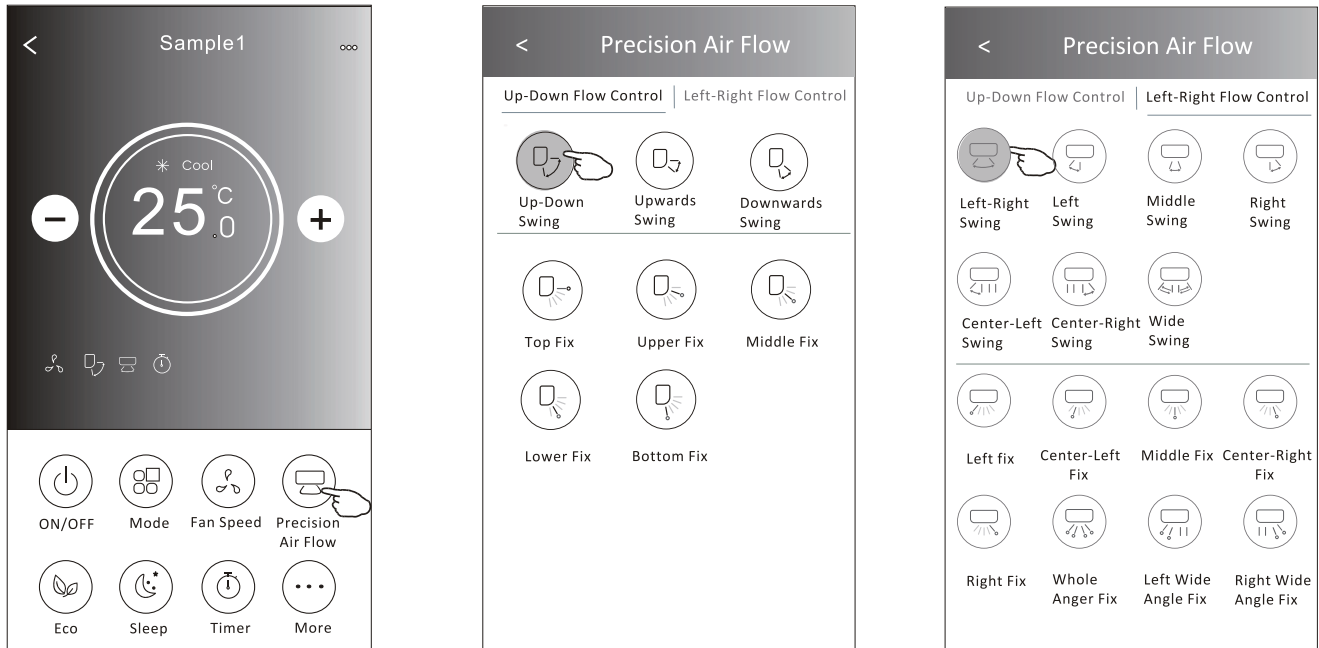


Contrôle du climatiseur

Forme de contrôle 2 - Contrôle du Débit d'Air

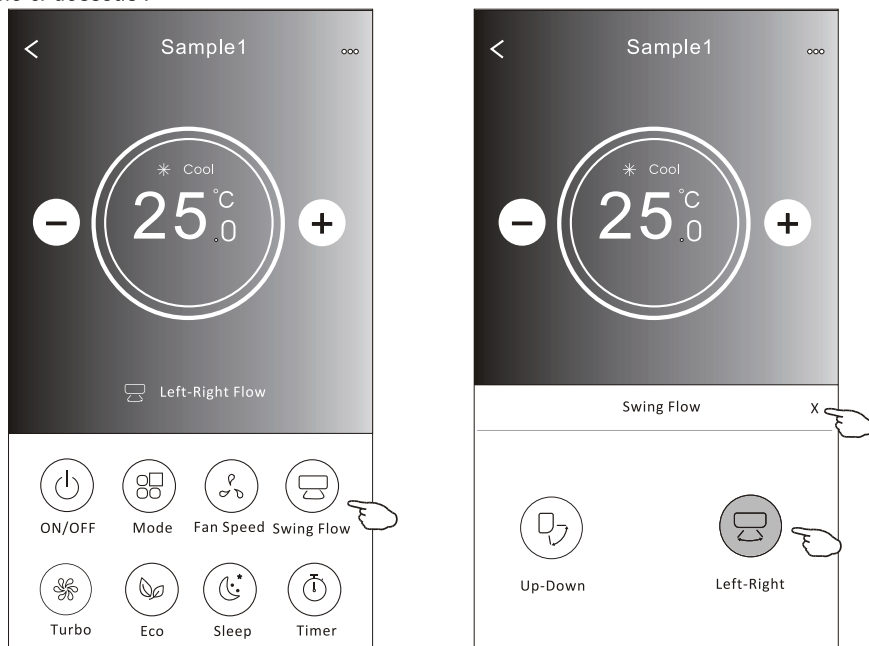
1. Appuyez sur le bouton « Precision Air Flow » (Débit d'Air de Précision » ou « Swing Flow » (Débit de Balayage).
2. Choisissez le débit d'air désiré et appuyez-le.
3. Appuyez sur le bouton X pour revenir à l'affichage « Main control » (« Contrôle principal »).
4. L'indicateur de « Air Flow » (« Débit d'Air ») sélectionné apparaît sur l'écran.

Note : Pour certains modèles sans vent Left-Right (Gauche-Droite) automatique, si vous l'activez, vous entendrez un bip, mais aucune action.



Note : L'affichage « Main control » (« Contrôle principal ») et l'affichage « Air Flow » (« Débit d'Air ») peuvent apparaître légèrement différents, selon le modèle de climatiseur.

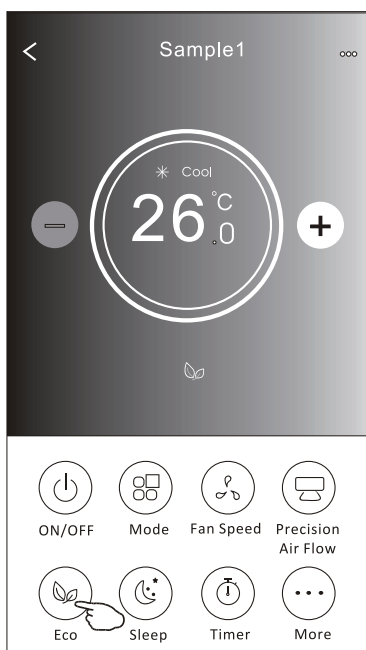
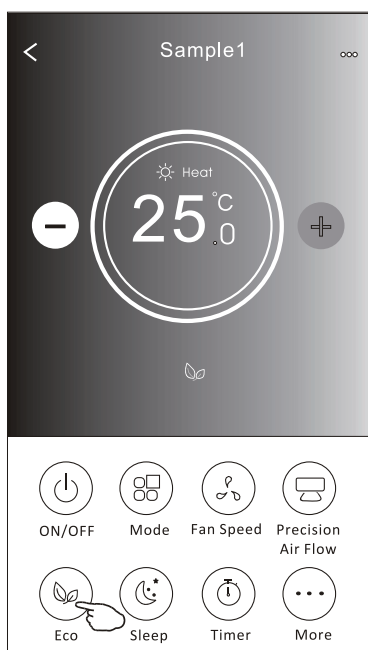
Prenez un exemple comme ci-dessous :



Contrôle du climatiseur

Forme de contrôle 2 - Fonction ECO

1. Pour la fonction Eco, appuyez simplement sur le bouton pour activer la fonction, le bouton s'allumera et l'indicateur apparaîtra sur l'écran.
2. Appuyez de nouveau pour désactiver la fonction.
3. Température contrôlée pour certains modèles de climatiseurs :
 En mode de « Cooling » (« Refroidissement »), la nouvelle température définie sera ≥ 26 °C.
 En mode « Heating » (« Chauffage »), la nouvelle température définie sera ≤ 25 °C.

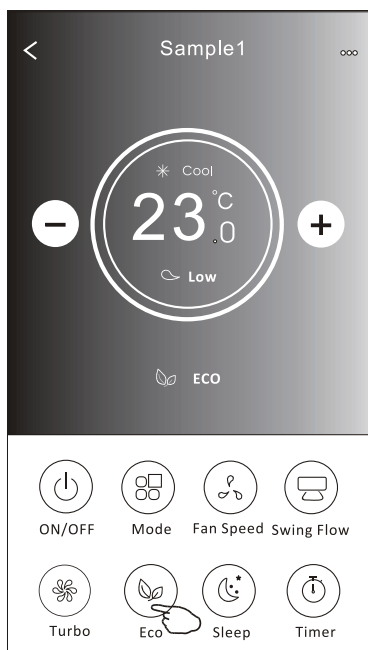


Mode	ECO activé
Refroidissement	Oui
Ventilation	
Déshumidification d'air	Oui
Chauffage	
Automatique	

ECO est désactivé en mode « Fan/ Dry/Auto » (Ventilation/Déshumidification d'air/Automatique).

Note : L'affichage « Main control » (« Contrôle principal ») et la méthode de contrôle ECO peuvent apparaître légèrement différents, selon le modèle de climatiseur.

Prenez un exemple comme ci-dessous :

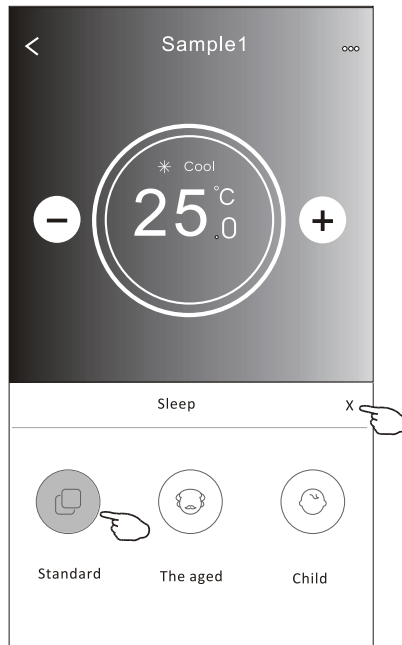
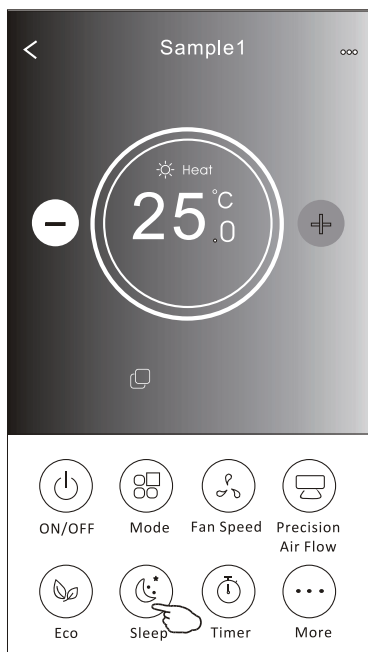


Note : ECO est également désactivé en mode « Turbo/Sleep » (Turbo/Sommeil) pour certains modèles de climatiseurs.

Contrôle du climatiseur

Forme de contrôle 2 - Fonction « Sleep » (« Sommeil »)

1. Appuyez sur le bouton « Sleep » (« Sommeil »).
2. Choisissez le mode « Sleep » (« Sommeil ») souhaité et appuyez-le.
3. Appuyez sur le bouton X pour revenir à l'affichage « Main control » (« Contrôle principal »).
4. L'indicateur de mode « Sleep » (« Sommeil ») sélectionné apparaîtra sur l'écran.

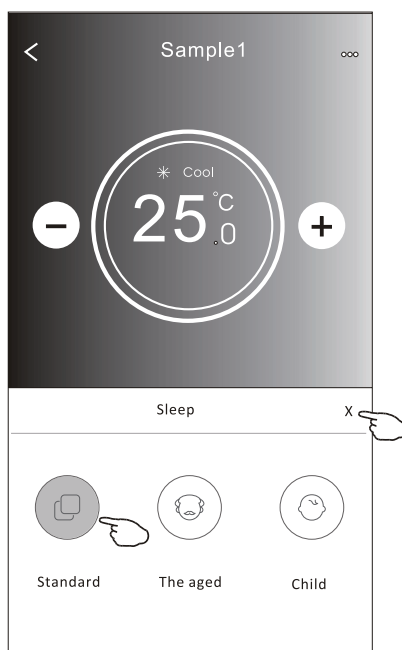
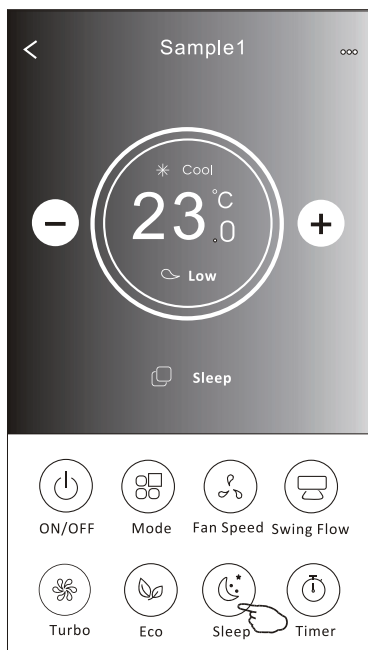


Mode (Mode)	Mode « Sleep » (« Sommeil ») activé
Refroidissement	Oui
Ventilation	
Déshumidification d'air	Oui
Chauffage	
Automatique	

Le mode « Sleep » (« Sommeil ») est désactivé en mode « Fan/ Dry/Auto » (Ventilation/ Déshumidification d'air/Automatique »).

Note :

L'affichage « Main control » (« Contrôle principal ») peut apparaître légèrement différent, selon le modèle de climatiseur. Prenez un exemple comme ci-dessous :



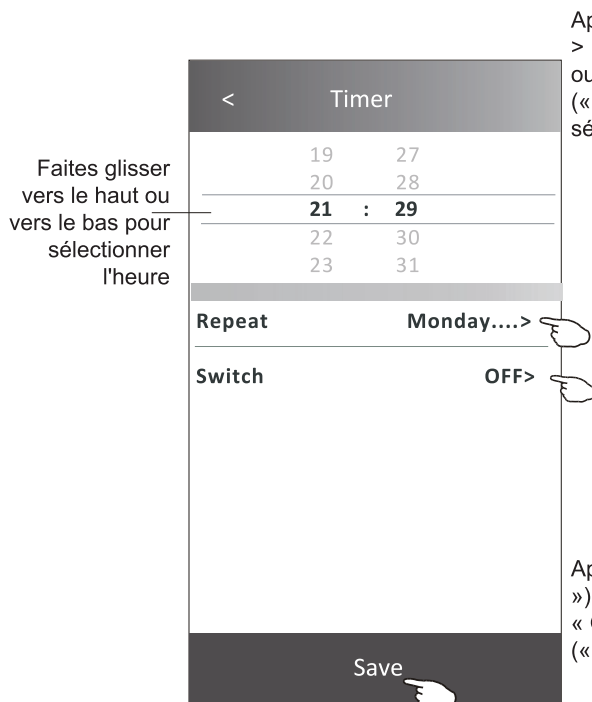
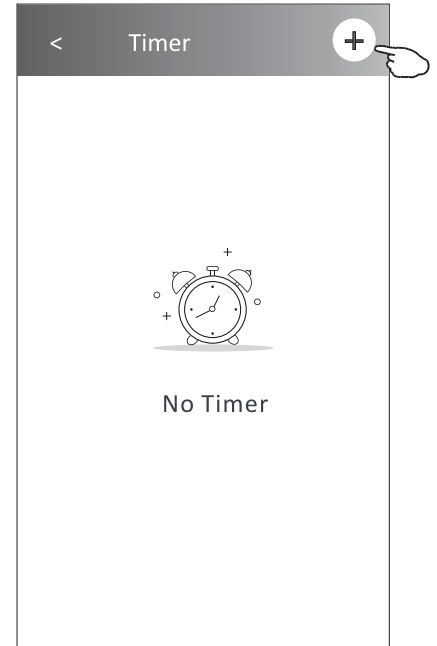
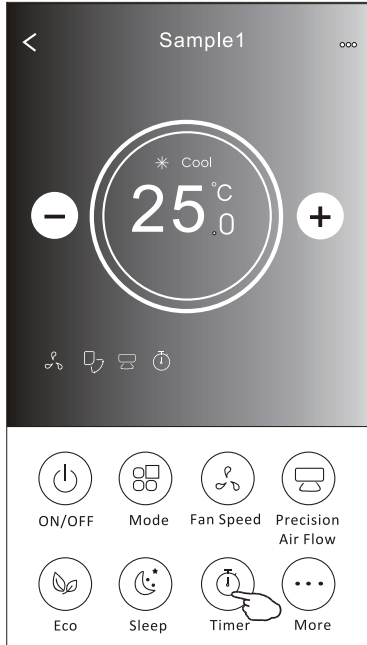
Note :

Le mode « Sleep » (« Sommeil ») est également désactivé en mode « Turbo/Sleep » (Turbo/Sommeil) pour certains modèles de climatiseurs.

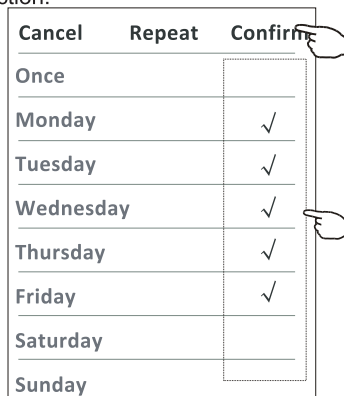
Contrôle du climatiseur

Forme de contrôle 2 - Configuration de « Timer(on) » (« Minuterie (activée) »)

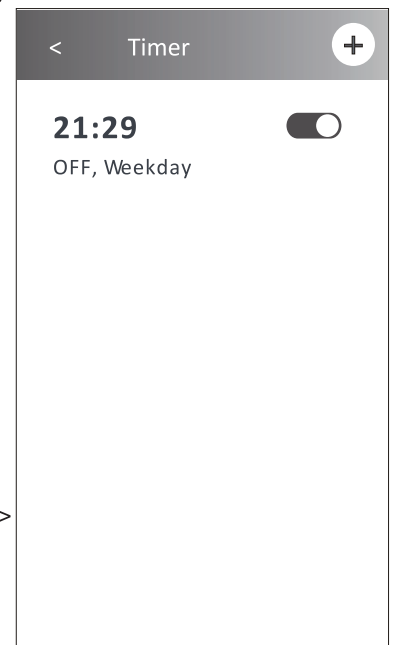
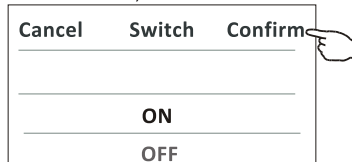
1. Appuyez sur le bouton « Timer » (« Minuterie »).
2. Appuyez sur « + » dans le coin supérieur droit de l'écran principal de « Timer » (« Minuterie »).
3. Choisissez « Time/Repeat/Switch OFF » (« Minuterie/Répétez/Commutateur Désactivez »), puis appuyez sur « Save » (« Sauvegardez »).
4. La minuterie (désactivée) apparaîtra sur l'écran principal de « Timer » (« Minuterie »).



Appuyez sur « Répéter > » (« Répétez > ») >, puis sur les jours de répétition souhaités ou une fois, appuyez sur « CONFIRM » (« CONFIRMEZ ») pour achever votre sélection.



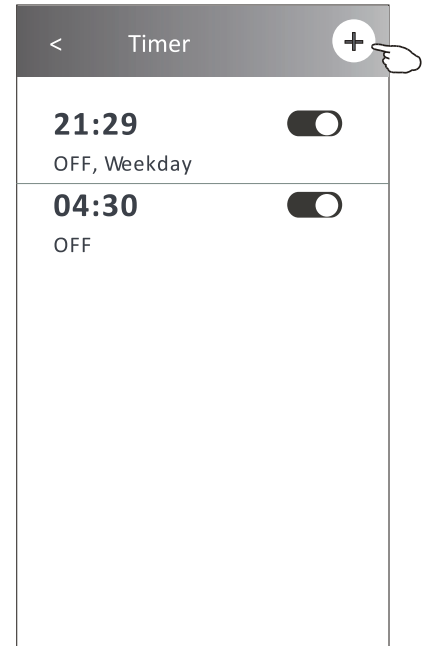
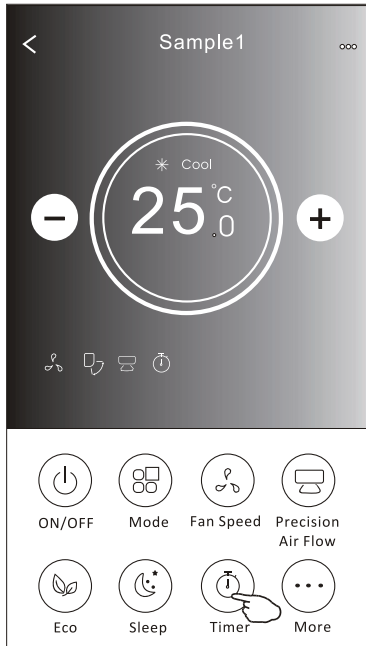
Appuyez sur « Switch > » (« Commutateur > »), puis faites glisser l'écran pour choisir « ON » (« ACTIVEZ ») et « CONFIRM » (« CONFIRMEZ »).



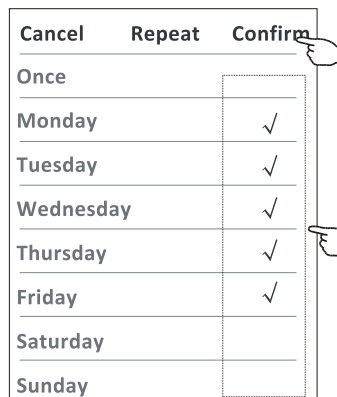
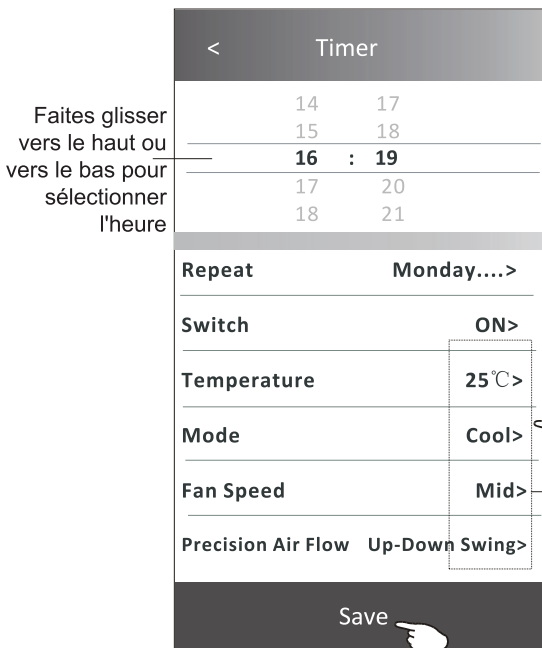
Contrôle du climatiseur

Forme de contrôle 2 - Configuration de « Timer (off) » (« Minuterie (désactivée) »)

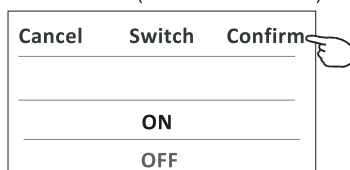
1. Appuyez sur le bouton « Timer » (« Minuterie »).
2. Appuyez sur « + » dans le coin supérieur droit de l'écran principal de « Timer » (« Minuterie »).
3. Configurez le/la « Time/Repeat Date/Switch(ON)/Temperature/Mode/Fan speed/Air Flow » (« Minuterie/Date de Répétition/Activez/Température/Mode/Vitesse de Ventilation/Débit d'Air ») comme vous le souhaitez, puis appuyez sur « Save » (« Sauvegardez »).
4. La minuterie apparaîtra sur l'écran principal de « Timer » (« Minuterie »).



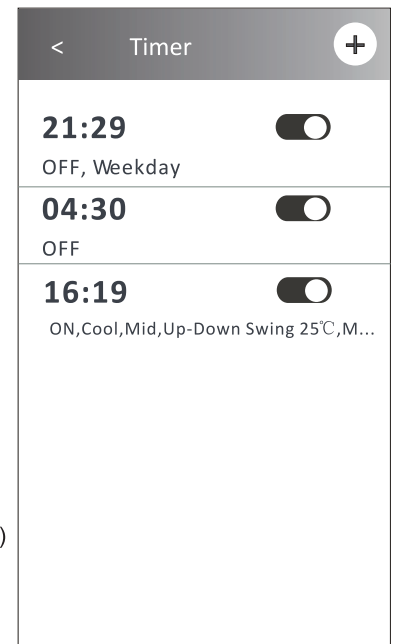
Appuyez sur « Répéter » (« Répétez ») >, puis sur les jours de répétition souhaités ou une fois, appuyez sur « CONFIRM » (« CONFIRMEZ ») pour achever votre sélection.



Appuyez sur « Switch > » (« Commutateur > »), puis faites glisser l'écran pour choisir « ON » (« ACTIVEZ ») et « CONFIRM » (« CONFIRMEZ »).



Appuyez sur « Temperature/Mode/Fan Speed/Air Flow > » (« Température/Mode/Vitesse de Ventilation/Débit d'Air > ») un par un, puis définissez-les comme vous le souhaitez, comme indiqué dans le chapitre précédent, puis appuyez sur « Confm » (« Confirmer ») pour achever la configuration.



Contrôle du climatiseur

Forme de contrôle 2 - Gestion de « Timer » (« Minuterie »)

1. Changez la configuration de « Timer » (« Minuterie ») :

Appuyez sur n'importe où dans la barre de la liste de la minuterie, sauf la barre de commutation pour accéder à la « Timer » (« Minuterie »), modifiez la configuration, puis appuyez sur « Save » (« Sauvegardez »).

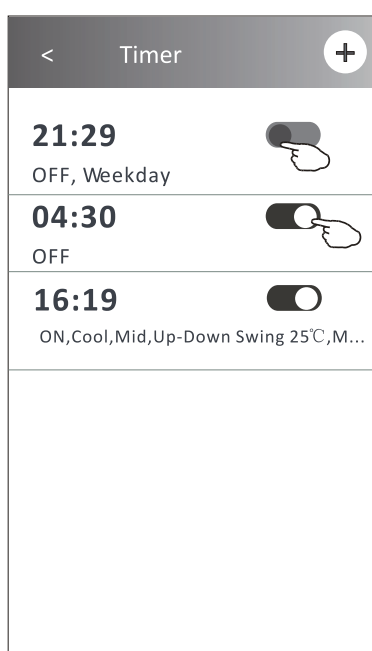
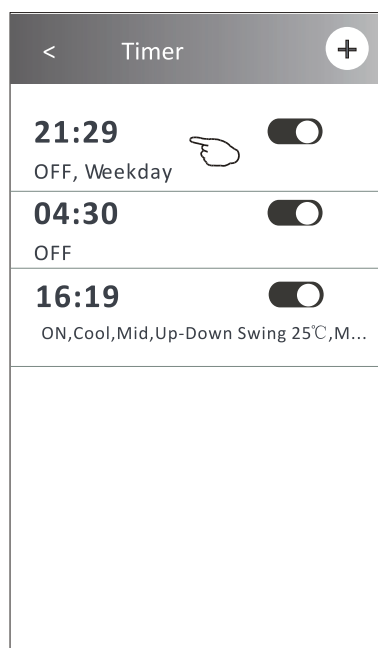
2. Activez ou désactivez la « Timer » (« Minuterie ») :

Appuyez sur la gauche du commutateur pour désactiver la « Timer » (« Minuterie »).

Appuyez sur la droite du commutateur pour activer la « Timer » (« Minuterie »).

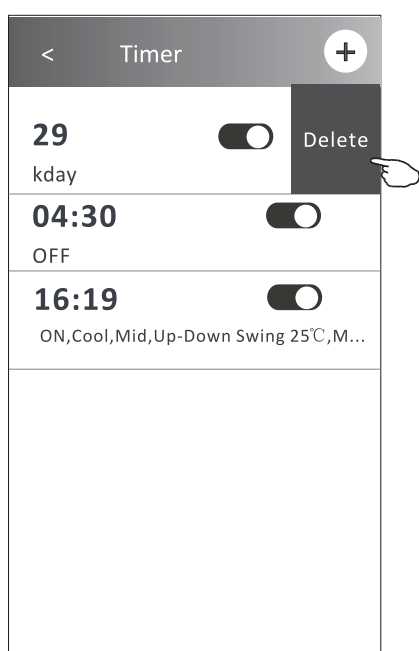
3. Supprimez la « Timer » (« Minuterie ») :

Faites glisser la barre de liste de la « Timer » (« Minuterie ») de droite à gauche jusqu'à ce que le bouton « Delete » (« Supprimer ») apparaisse, puis appuyez sur « Delete » (« Supprimer »).



Glissez vers la gauche pour désactiver la « Timer » (« Minuterie »).

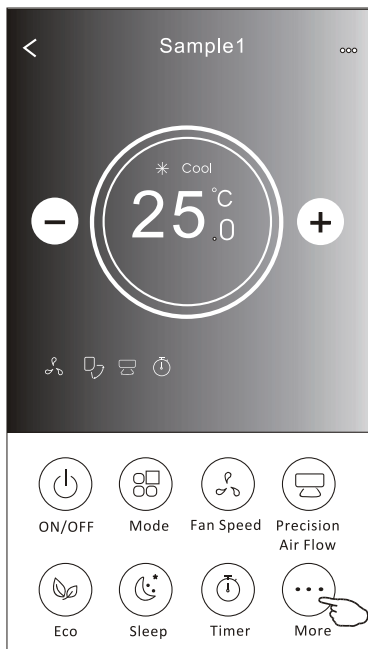
Glissez vers la droite pour activer la « Timer » (« Minuterie »).



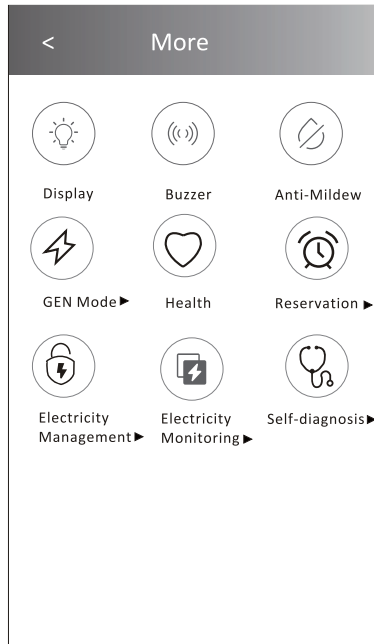
Contrôle du climatiseur

Forme de contrôle 2 - Fonctions Diverses


1. Appuyez sur le bouton « More » (« Plus ») pour utiliser des fonctions supplémentaires s'il apparaît sur l'écran.




Note :
Certains modèles de climatiseurs ne disposent pas le bouton « More » (« Plus »).




Note :
L'apparence peut être différente, certaines icônes seront masquées si le climatiseur n'a pas cette fonction ou ne s'active pas sur le mode actuel.

2. Appuyez sur  pour activer/désactiver l'affichage LED intérieur.
Display (Affchez)

3. Appuyez sur le  pour activer/désactiver le bourdonnement lors de l'opération via l'application Wi-Fi.
Buzzer (Buzzer)

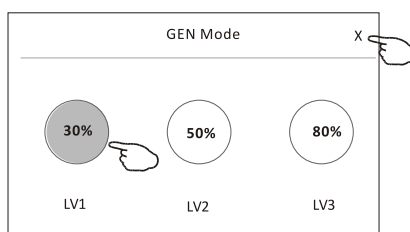
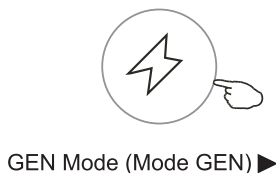
4. Appuyez sur le bouton  pour activer la fonction « Anti-Mildew » (« Anti-Moisissure »),
Anti-moisissure (Anti-Moisissure)

si cette fonction est disponible sur l'écran. Après l'arrêt du climatiseur, il commencera à sécher, réduira l'humidité résiduelle et empêchera la moisissure, après la finition de la fonction, il s'éteint automatiquement.

5. Appuyez sur le bouton  pour activer/désactiver la fonction Santé, si cette fonction est disponible
Health (Santé)

sur l'écran. La fonction ioniseur antibactérien est activée. Cette fonction est uniquement conçue pour les modèles avec le générateur d'ions.

6. Appuyez sur le bouton « GEN Mode » (« Mode GEN », si cette fonction est disponible sur l'écran.
Dans ce Mode, vous pouvez choisir l'un des trois niveaux de courant.
Le climatiseur maintiendra un courant approprié pour économiser l'énergie.

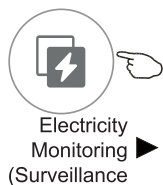


Contrôle du climatiseur

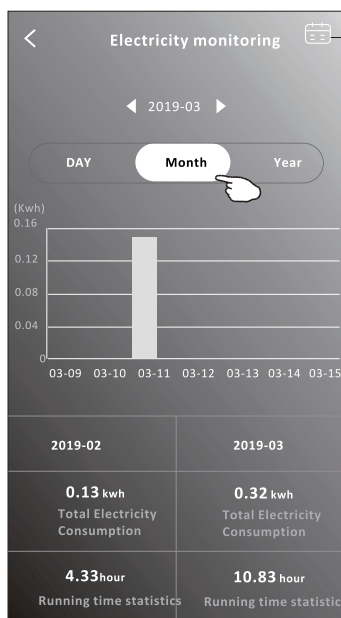
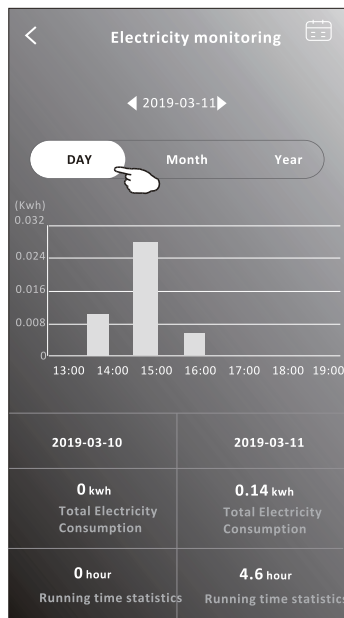
Forme de contrôle 2 - Fonctions Diverses

7. Appuyez sur le bouton « Electricity Monitoring » (« Surveillance de l'Électricité »), si cette fonction est disponible sur l'écran.

À l'aide de cette fonction, vous pouvez surveiller la consommation électrique du climatiseur.



de l'Électricité)



Vous pouvez appuyer sur ce bouton pour faire apparaître le calendrier, et puis, sélectionnez la date.

8. Appuyez sur le bouton , si cette fonction est disponible sur l'écran.

Self-Cleaning (Auto-Nettoyage)

Vérifiez les détails de la fonction Auto-Nettoyage dans le mode d'emploi

9. Appuyez sur le bouton , si cette fonction est disponible sur l'écran.

8°C Heat (Chauffage de 8°C)

Cette fonction permet de maintenir la température ambiante supérieure à 8°C.

Vérifiez les détails de la fonction Chauffage de 8°C dans le mode d'emploi.

10. Appuyez sur le bouton « Reservation » (« Réservation »), si cette fonction est disponible sur l'écran.

Vous pouvez régler l'heure, la date de répétition, la température, le mode, la vitesse de ventilation, le débit d'air comme vous le souhaitez, puis appuyez sur « Save » (« Sauvegardez ») pour activer la fonction.

Le climatiseur atteindra automatiquement vos paramètres à l'heure définie.

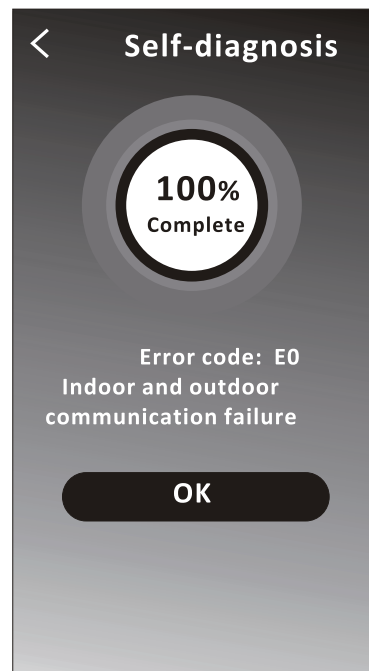
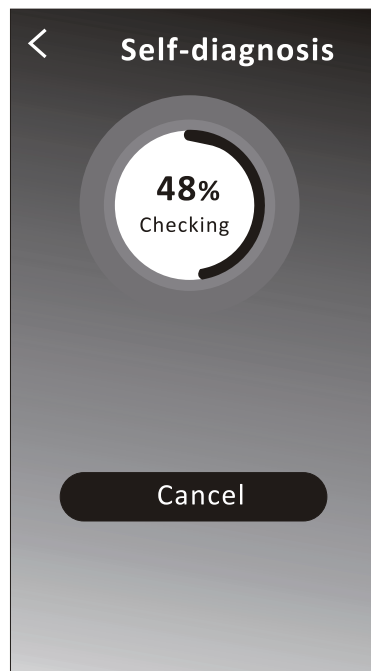


Reservation (Réservation) ►

Contrôle du climatiseur

Forme de contrôle 2 - Fonctions Diverses

11. Appuyez sur le bouton « Self-diagnosis » (« Auto-diagnostic ») , si cette fonction est disponible sur l'écran.
Le climatiseur se diagnostiquera automatiquement et indiquera le code d'Erreur et les instructions de problème si possible.



12. Appuyez sur le bouton «  » s'il est disponible à l'écran.

Photosensitive

Cette fonction permet au climatiseur d'allumer/éteindre automatiquement l'écran en fonction de l'intensité lumineuse.


13. Appuyez sur le bouton «  » s'il est disponible à l'écran.

Soft Wind

Dans cette fonction, le climatiseur souffle un flux d'air doux à travers les micro-trous du déflecteur.

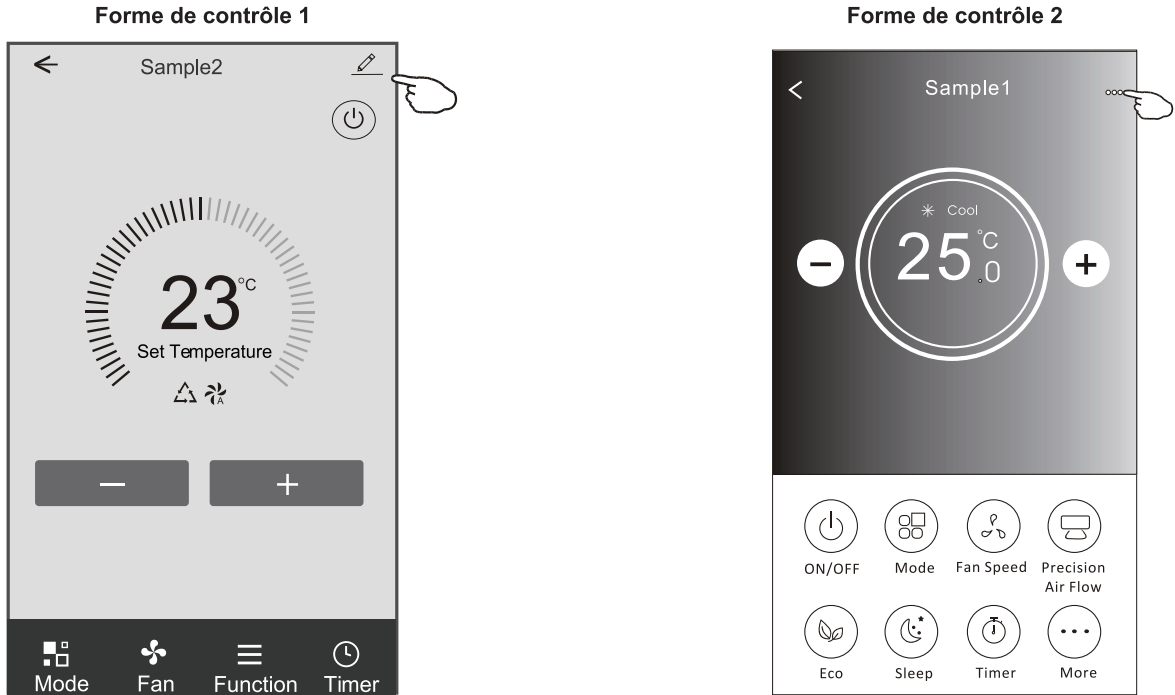
Contrôle du climatiseur

Détails et gestion de l'appareil

Appuyez sur  sous forme de contrôle 1 ou appuyez sur ... sous forme de contrôle2, accédez sur l'écran des détails de l'appareil.

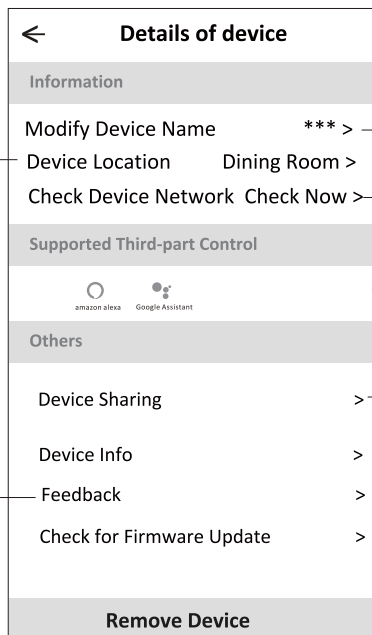
Ici, vous pouvez obtenir des informations utiles et partager l'appareil avec d'autres comptes.

Vérifiez attentivement les images et les instructions suivantes.



Appuyez sur ici pour changer l'emplacement de l'appareil dans une autre pièce

Retournez les problèmes ou quelques suggestions à l'administrateur de l'application



Appuyez sur ici pour vérifier l'état du réseau

Appuyez sur ici pour vérifier l'état du réseau

Appuyez sur ici pour obtenir les instructions pour connecter la commande vocale amazon alexa ou Google Assistant

Appuyez sur ici pour partager l'appareil avec un autre compte

Appuyez sur ici pour vérifier l'ID Virtuel/Nom Wi-Fi/Adresse IP /Adresse MAC/Fuseau Horaire/ Intensité de Signal Wi-Fi

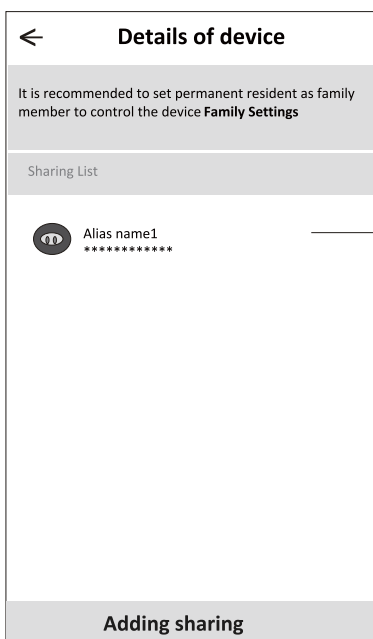
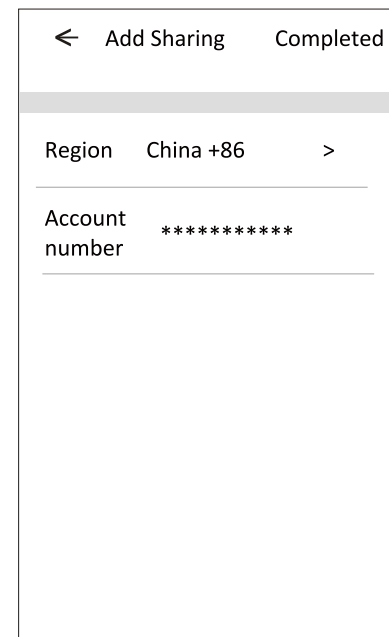
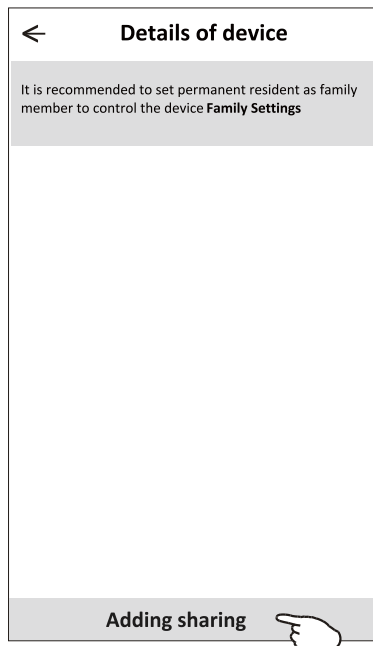
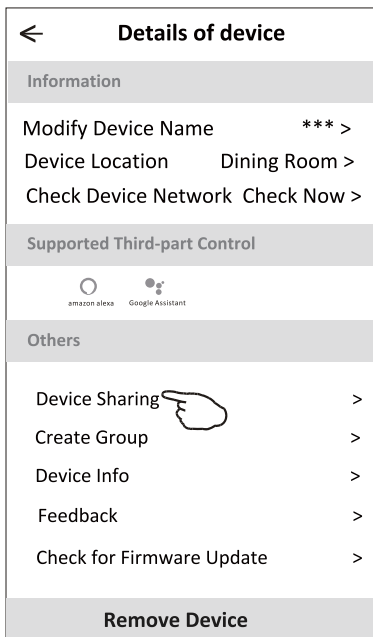
Vérifiez et mettez à jour le frmware

Appuyez sur ici pour supprimer l'appareil et l'appareil sera réinitialisé automatiquement une fois supprimé.

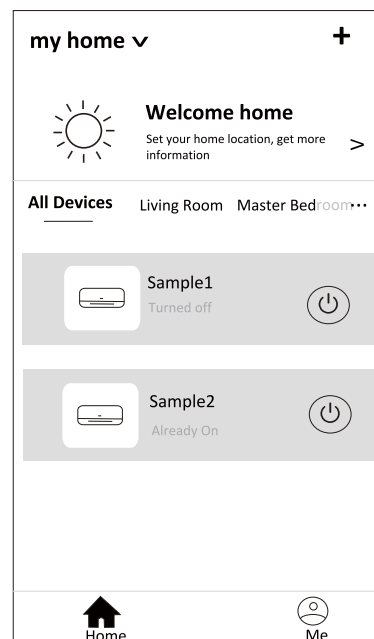
Contrôle du climatiseur

Détails et gestion de l'appareil

1. Appuyez sur « Device Sharing » (« Partage de l'Appareil ») et activez l'affichage « Device Sharing » (« Partage de l'Appareil »).
2. Appuyez sur « Add Sharing » (« Ajoutez un Partage ») .
3. Sélectionnez la région et entrez le compte que vous souhaitez partager.
4. Appuyez sur « Completed » (« Terminé »), le compte apparaîtra sur votre liste de partage.
5. Les membres partagés reçus doivent maintenir la pression sur l'écran « Home » (« Accueil ») et faire glisser vers le bas pour actualiser la liste des appareils, l'appareil apparaîtra sur la liste.



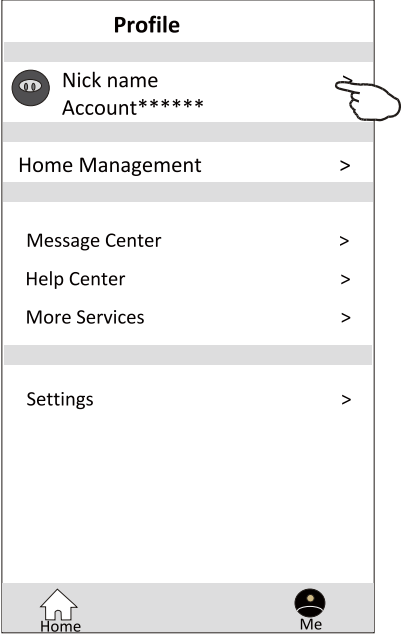
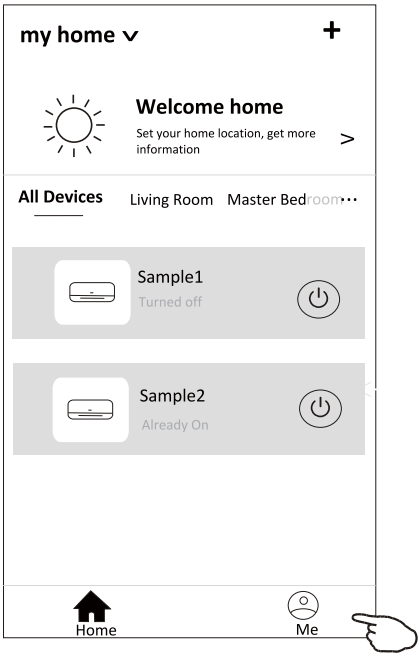
Maintenez la barre environ 3 secondes, puis vous pouvez supprimer le compte de partage.



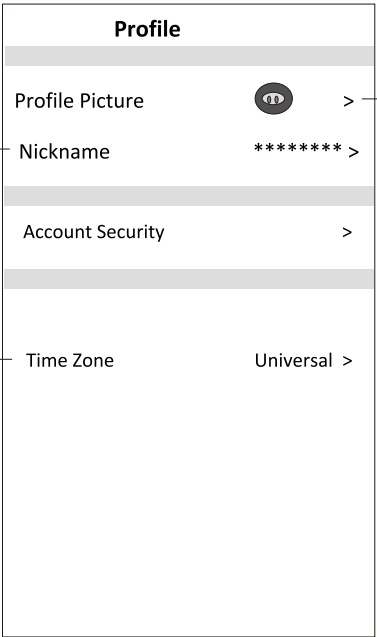
Maintenez et faites glisser vers le bas pour actualiser la liste des appareils

Gestion de compte

Configuration de Profil de Compte

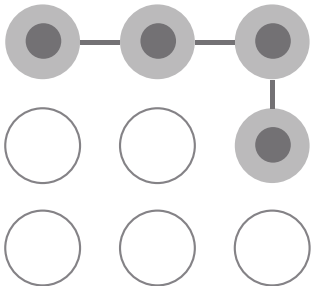


Changez le surnom de votre compte

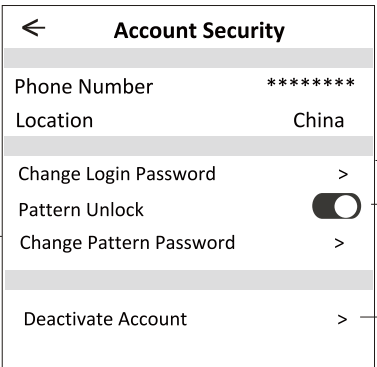


Sélectionnez le fuseau horaire

Sélectionnez une image pour le compte de l'album local



Définir un mot de passe de type modèle pour lancer l'application



Modifiez le mot de passe comme la réinitialisation du mot de passe à la page 7

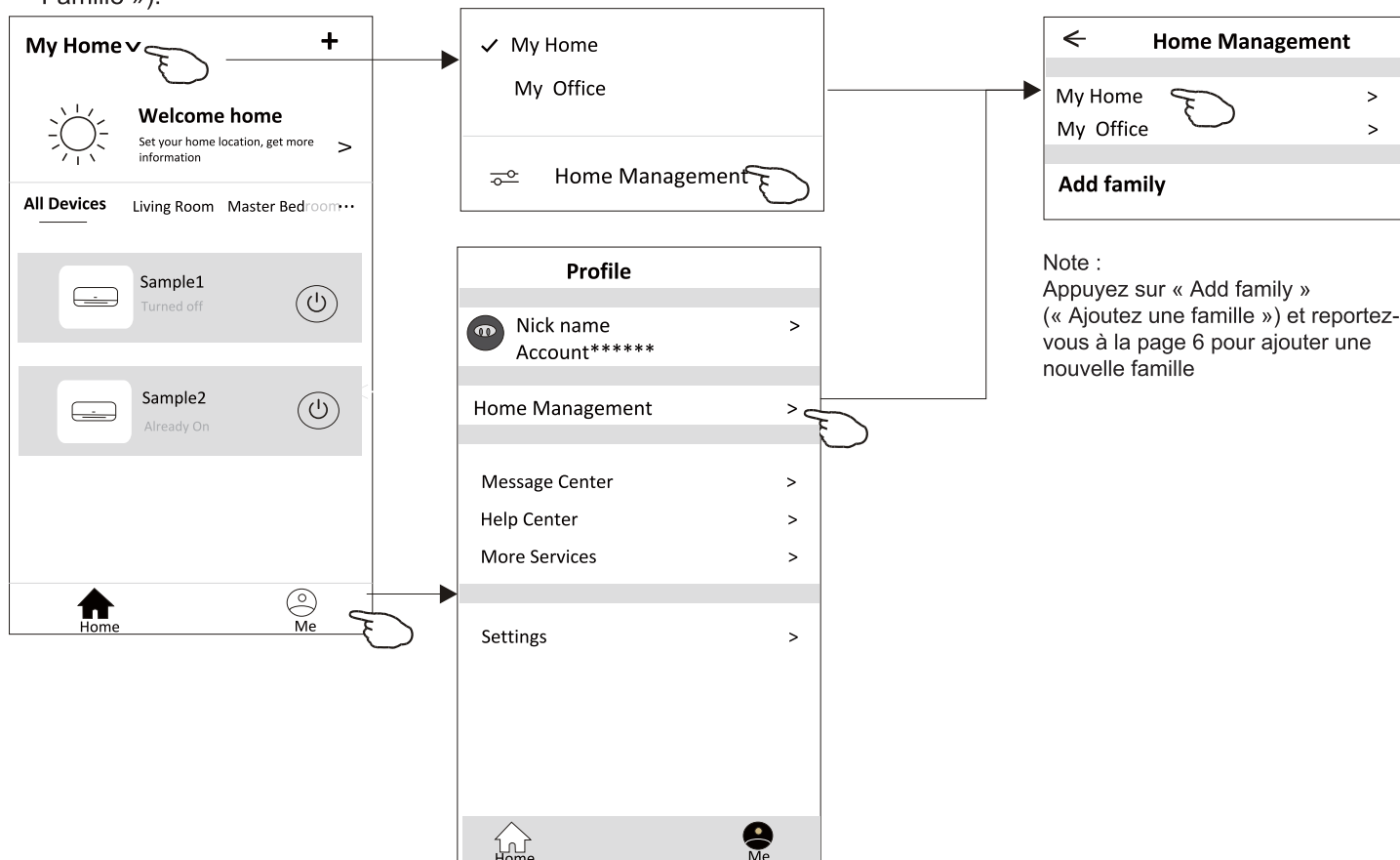
Appuyez sur le commutateur pour activer ou désactiver le mot de passe de type modèle

Veillez désactiver soigneusement le compte car toutes les données seront supprimées.

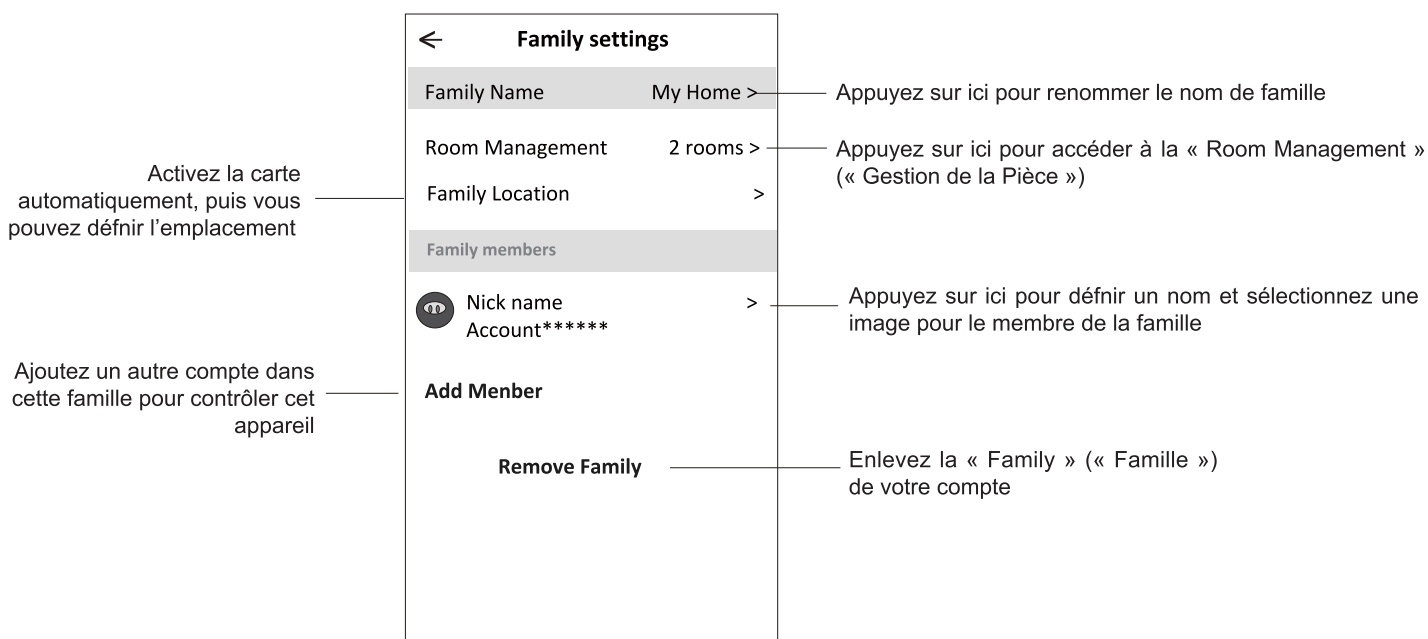
Gestion de compte

Gestion de la Maison (Familiale)

- Appuyez sur le nom de la maison dans le coin supérieur gauche de l'« Home Screen » (« Écran d'Accueil ») et sélectionnez la « Home Management » (« Gestion de la Maison »).
Ou appuyez sur « Me » (« Moi »), puis sur « Home Management » (« Gestion de la Maison »).
- Appuyez sur l'une des familles dans la liste des familles et accédez sur l'écran « Family Settings » (« Paramètres de la Famille »).



- Définissez la famille comme les indicateurs suivants.



Notice

1. Pour la mise à jour technique, il peut y avoir une déviation des éléments réels par rapport à ce qui est sur le manuel. Nous exprimons nos excuses.
Veuillez-vous référer à votre produit réel et à votre application.
2. L'application du climatiseur intelligent peut être modifiée sans préavis pour améliorer la qualité et également supprimée en fonction des circonstances des entreprises de fabrication.
3. Si l'intensité du signal Wi-Fi est affaiblie, l'application intelligente peut être déconnectée. Assurez-vous donc que l'unité intérieure est proche du routeur sans fil.
4. La fonction de serveur DHCP doit être activée pour le routeur sans fil.
5. La connexion Internet peut échouer en raison d'un problème de cloison pare-feu. Dans ce cas, contactez votre fournisseur de services Internet.
6. Pour la sécurité du système de téléphone intelligent et la configuration du réseau, assurez-vous que l'application de climatiseur intelligente est approuvée.

Dépannage

Description	Analyse de la cause
Le climatiseur ne peut pas être réglé avec succès	<ol style="list-style-type: none">1. Vérifiez que le SSID du routeur WLAN connecté au téléphone portable et le mot de passe sont corrects ;2. Vérifiez s'il existe des paramètres supplémentaires du routeur WLAN comme indiqué ci-dessous.<ol style="list-style-type: none">1) Pare-feu fourni par le routeur lui-même ou par le PC2) Filtrage des adresses MAC3) SSID caché4) Serveur DHCP <p>Redémarrez le routeur WLAN, l'appareil mobile et le climatiseur (module WLAN) et reconnectez le climatiseur en mode CF. Avant de redémarrer, vérifiez que personne ne s'est déjà connecté au même climatiseur.</p>
Le téléphone portable ne peut pas commander le climatiseur	<ol style="list-style-type: none">1. Lorsque le climatiseur (module WLAN) est redémarré et que l'application affiche Retirer l'appareil, ignorant cette confirmation entraînera la perte de l'autorisation de contrôle du climatiseur par l'appareil mobile. Vous devrez connecter à nouveau le climatiseur en mode CF.2. En cas de coupure de courant, l'appareil mobile perdra l'autorisation de contrôle du climatiseur pendant 3 minutes après la coupure de courant. (La notification apparaîtra alors sur l'appareil mobile). Si vous ne pouvez pas commander l'application (climatiseur) même après le rétablissement du courant, vous devrez connecter à nouveau le climatiseur en mode CF.
Le téléphone portable ne peut pas trouver le climatiseur	<ol style="list-style-type: none">1. L'application affiche que le Climatiseur est hors ligne. Veuillez vérifier les conditions suivantes.<ol style="list-style-type: none">1) Le climatiseur a été réglé à nouveau.2) Le climatiseur est hors tension.3) Le routeur est hors tension.4) Le climatiseur ne peut pas se connecter au routeur.5) Le climatiseur ne peut pas se connecter au réseau via le routeur.6) L'appareil mobile ne peut pas se connecter au réseau.2. Après avoir ajouté l'appareil, il disparaît dans la liste des appareils. Maintenez enfoncée et faites glisser vers le bas pour actualiser la liste des appareils. S'il n'y a pas de changement, fermez l'application et recommencez.

FEIDER
HOME

The logo consists of the word "FEIDER" in a bold, black, sans-serif font. The letter "E" has a small orange square cutout. Below "FEIDER" is the word "HOME" in a smaller, black, sans-serif font. To the right of the text is a large, solid orange square that partially overlaps the letters "E" and "R".