



OORSPRONKELIJKE INSTRUCTIES

MEER UNIVERSEEL
MULTIFUNCTIONELE SLIJPER

RACHAF65

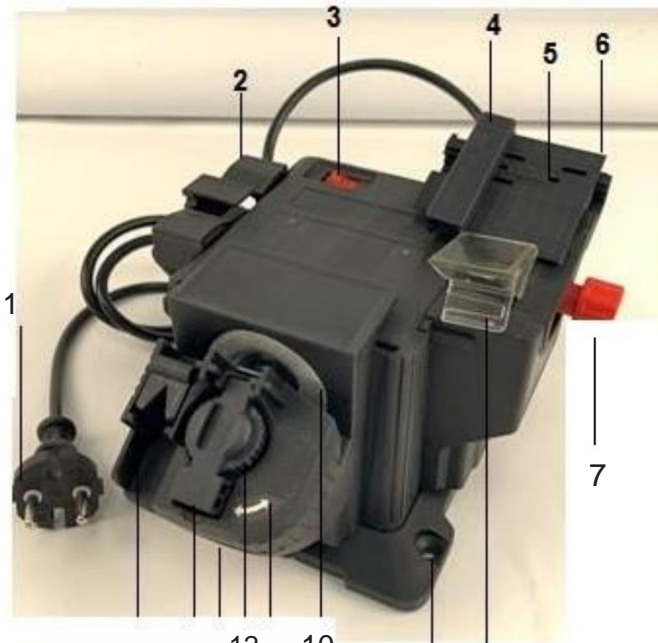


RACEN

32, rue Aristide Bergès - ZI 31270 Cugnaux - Frankrijk

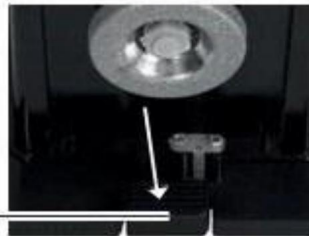
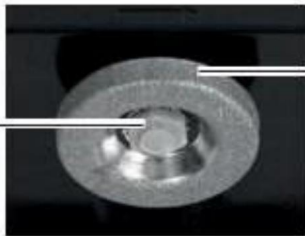


Ga voordat u de gebruiksaanwijzing leest naar de pagina met de afbeeldingen en maak u vervolgens vertrouwd met alle functies van het apparaat.



1 12 10 11 9 8e

1 1413



Invoering.....	4	Einde
gebruik	4	Algemene
beschrijving	5	
Leveringsomvang	5	Beschrijving van
hoe het werkt.....	5	
Overzicht	5	
Technische gegevens.....	6	
Veiligheidsinstructies.....	6	Symbolen en
pictogrammen	6	Algemene
veiligheidsinstructies voor elektrisch gereedschap.....	7	Speciale
veiligheidsinstructies	9	Andere
risico's	10	
Montage	11	
Inbrengen.....	11	
Slijppapparaten in elkaar zetten	11	
Chirurgie	11	In- en
uitschakelen	12	
Slijpboren	12	Slijpen van beitels en
gutsen.....	13	Messen
slijpen	13	
Schaar scherp en	13	
De slijpschijf vervangen	14	
Reiniging en onderhoud	15	
Schoonmaken	15	
Opslag.....	15	Verwijdering en
milieubescherming.....	15	Reserveonderdelen/
toebehoren.	16	Problemen
oplossen	17	
Garantie.....	18	
Service voor reparaties	20	
Servicecentrum	20	
Importeur.....	20	Vertaling van
de verklaring van originele CE-conformiteit	50	
Explosietekening	53	

invoering

Gefeliciteerd met de aankoop van uw nieuwe apparaat. U heeft gekozen voor een product van de hoogste kwaliteit.

Tijdens de productie is de kwaliteit van het apparaat gecontroleerd en heeft het een eindinspectie ondergaan. De functionaliteit van uw apparaat is dus gegarandeerd.



De gebruikershandleiding maakt deel uit van dit product. Het bevat belangrijk Instructies voor veiligheid, gebruik en verwijdering. Lees voor gebruik van dit product de gebruiks- en veiligheidsinstructies aandachtig door. Gebruik het product alleen zoals beschreven en alleen voor de aangegeven toepassingsgebieden. Bewaar deze instructies en overhandig ze samen met alle documenten als u het product aan derden doorgeeft.

einde gebruik

Gereedschap (bijv. boren, messen, scharen, beitels, gutsen) kan met de slijper worden geslepen.

Dit apparaat is niet geschikt voor alle andere soorten gebruik (bijv. voor slijpen met niet-conforme slijpstenen, slijpen met koelvloeistof, slijpen van schadelijke materialen zoals asbest). Het apparaat is bedoeld voor huishoudelijk gebruik. Het is niet bedoeld voor continu commercieel gebruik.

Het apparaat is bedoeld voor gebruik door volwassenen.

Jongeren vanaf 16 jaar mogen het apparaat alleen onder toezicht gebruiken. De fabrikant is niet aansprakelijk voor schade veroorzaakt door ander dan bedoeld gebruik of onjuiste bediening.

Algemene beschrijving



De bijbehorende afbeeldingen vindt u op de voor- en achterkant van dit document op de omslag.

leveringsomvang

Pak het apparaat uit en controleer het op volledigheid. Gooi het verpakkingsmateriaal op de juiste manier weg.

•

Gereedschap • Slijpparaat voor messen en scharen • Slijpparaat voor boren • Slijpparaat voor beitels en gutsen • Reserveslijpschijf • Gebruiksaanwijzing

Functionele beschrijving

Gereedschap (bijv. boren, messen, beitels, gutsen, gutsen) kan met de slijpinrichting worden geslepen. Er worden drie verschillende slijpmallen meegeleverd die fungeren als gids en veiligheidsvoorziening voor nauwkeurig slijpen en slijpen.

De functies die de organen uitvoeren, zijn te vinden in de volgende beschrijvingen.

A 1 stroomkabel

2 slijpparaten voor messen en scharen

3 aan/uit schakelaar

4 afstandhouders

5 Magnetische houder

6 gereedschapshouders

7 Borgschroef voor hoekinstelling

8 beschermkap

9 gaten voor montage van de bank

10 slijpschijf

11 Zwenkbare boorhouder

12Kartelmoer voor bevestiging van de boor

13 Ontgrendelingshendel van de puntenslijper

14 boorhouders

15 aanpassingsapparaat

16 Slijpschijfmoer

Technische gegevens

Nominale ingangsspanning: 230 - 240 V~, 50 Hz

Stroomverbruik: 65 W (S2 10 min)*.

Nominaal toerental: 8000 tpm

Beschermingsklasse: II

Beschermingsgraad: IP20 Gewicht: ca.

1,2 kg

slijphoekbereik: 15°-50°

Boordiameter: 3 - 10 mm

Mesbreedte: 6 - 51 mm

slijpschijf:

Buitendiameter: 49,5

mm boordiameter:

10,14 mm Dikte: 7,9 mm

Slijpmiddel: diamant

Behuizing: metaal

Werk snelheid: 60 m/s Snelheid: 23100 tpm

Geluidsdruk niveau (LPA): 61,7 dB(A); KPA =3dB

Geluidsvermogensniveau (WA): 74,7 dB(A); KWA=3dB

* Na 10 minuten continu gebruik volgt er een pauze totdat de temperatuur van het apparaat minder dan 2 K (2 °C) afwijkt van de kamertemperatuur.

De geluids- en trillingswaarden zijn bepaald in overeenstemming met de normen en voorschriften vermeld in de conformiteitsverklaring. Technische en visuele wijzigingen ten behoeve van verdere ontwikkeling zijn zonder voorafgaande kennisgeving mogelijk.

Daarom zijn alle afmetingen, informatie, opmerkingen en verklaringen in deze handleiding niet bindend. Daarom zijn aanspraken op juridische aanspraken op basis van de gebruiksaanwijzing ongeldig.

De totale trillingswaarde is niet meer dan 2,5 m/s².

veiligheidsinstructies

symbolen en pictogrammen

Pictogrammen op het apparaat:



Gevaar!



Lees de gebruiksaanwijzing!



Draag een veiligheidsbril.



Beschermingsklasse II



Elektrische apparaten mogen niet bij het huisvuil worden gegooid.

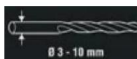


gehoorbescherming te dragen



adembescherming dragen

diameter van de boor

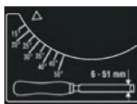


slijpschijf moer



slijphoek

Grootte van de te bewerken onderdelen



Voor het slijpen van messen en scharen



Draaibare boorhouder



In de handleiding gebruikte symbolen:



Gevarensymbool en instructies om persoonlijk letsel of schade aan eigendommen te voorkomen.



Verbodssymbool (het verbod wordt gegeven in plaats van aanhalingstekens) en instructies om schade te voorkomen.



Symbolen voor hints en informatie die een beter gebruik van het apparaat mogelijk maken.

Algemene veiligheidsinstructies voor elektrisch gereedschap



AANDACHT!

Wanneer u elektrisch gereedschap gebruikt, moet u dat altijd doen volg de basisveiligheidsmaatregelen om het risico op brand, elektrische schokken en lichamelijk letsel bij mensen te verminderen, inclusief de volgende.

Lees al deze instructies voordat u dit elektrische apparaat gebruikt en volg de veiligheidsinstructies strikt op.

De term "gereedschap" in de waarschuwingen verwijst naar uw elektrisch gereedschap op netvoeding (met snoer) of uw snoerloos (snoerloos) elektrisch gereedschap.

Veilige operatie

1. Bediening Veiligheid

a) Houd de werkruimte schoon en vrij van rommel

ÿ Een drukke ruimte en werkbanken leiden tot verwondingen. **b) Let op de milieuzone** ÿ Stel het gereedschap niet bloot aan regen. ÿ Gebruik het gereedschap niet op natte of vochtige plaatsen. ÿ Houd het werkgebied helder verlicht. ÿ Gebruik het gereedschap niet in de buurt van ontvlambare gassen of vloeistoffen. **c) Pas op voor elektrische schokken**

ÿ Vermijd fysiek contact met geaarde oppervlakken (bijv. leidingen, radiatoren, fornuizen, koelkasten). **d)**

Houd mensen op afstand

ÿ Laat omstanders, vooral kinderen, niet in de buurt van het gereedschap of het verlengsnoer komen en houd ze uit de buurt van het werkgebied.

e) Bewaar ongebruikt gereedschap ÿ Als gereedschap

niet in gebruik is, moet het op een droge, afgesloten plaats worden bewaard, buiten het bereik van kinderen. **f) Forceer het gereedschap niet om te bewegen** ÿ Het gereedschap maakt de bediening beter en veiliger in de

Presteer in het tempo waarvoor het is ontworpen. **g)**

Gebruik het juiste gereedschap

ÿ Forceer kleine gereedschappen niet om het werk van zwaardere gereedschappen te doen. ÿ Gebruik het gereedschap niet voor andere doeleinden, b.v. B.

Cirkelzagen voor het zagen van stukken bomen, boomstammen enz. **h) Kleed u goed** ÿ Draag geen sieraden of wijde kleding, want

deze kunnen door de draaiende onderdelen worden gegrepen. ÿ Antislipschoenen worden aanbevolen bij werkzaamheden buitenshuis.

ÿ Draag een haarbeschermer om lang haar te bedekken. **i)**

Gebruik beschermende uitrusting

ÿ Gebruik een veiligheidsbril. ÿ Gebruik een stofmasker als er stof ontstaat tijdens het werken met het gereedschap. **j)**

Stofafzuigapparaat aansluiten ÿ of het gereedschap is ontworpen om op een apparaat te worden aangesloten

Stofafscheider, zorg ervoor dat deze is aangesloten en correct wordt gebruikt. **k) Span de kabel niet**

ÿ Trek nooit aan het snoer om de stekker uit het stopcontact te halen. Houd het snoer uit de buurt van verwarmingselementen, olie en scherpe randen. **l) Werk veilig** ÿ Gebruik indien mogelijk klompen of een bankschroef om het apparaat vast te klemmen. Dit is veiliger dan je handen gebruiken.

m) Vertrouw niet op uw sterke punten

ÿ Beheers uw evenwicht en loop altijd op de juiste manier. **n) Houd het gereedschap alert** ÿ Houd het snijgereedschap scherp en schoon voor betere en veiligere prestaties. ÿ Volg de instructies voor het smeren en vervangen van accessoires. ÿ Controleer de kabel en laat deze bij beschadiging repareren door een erkend bureau.

ÿ Inspecteer de verlengsnoeren regelmatig en vervang ze als ze beschadigd zijn. ÿ Handgrepen droog, schoon, olie- en vetvrij

o) Trek de stekker uit het

stopcontact ÿ Als het gereedschap niet in gebruik is, voor onderhoud en bij het vervangen van accessoires zoals bladen, frezen en boren, koppel het gereedschap dan los van de stroomtoevoer. **p) Verwijder**

de instellingen sleutel

ÿ Maak er een gewoonte van om te controleren of de sleutels uit het gereedschap zijn verwijderd voordat u het gereedschap inschakelt. **q) vermijden van een onbedoelde start**

ÿ Zorg ervoor dat de schakelaar in de UIT-stand staat wanneer u de stekker in het stopcontact steekt.

r) Gebruik de verlengsnoeren ÿ Als het

gereedschap buitenshuis wordt gebruikt, mogen alleen verlengsnoeren worden gebruikt die bedoeld zijn voor gebruik buitenshuis en als zodanig zijn gelabeld. **s) Blijf alert**

ÿ Let op wat u doet, gebruik uw gezond verstand en gebruik het gereedschap niet als u moe bent. **t) Controleer op beschadigde onderdelen**

ÿ Voorafgaand aan gebruik moet het gereedschap grondig worden geïnspecteerd om te bepalen of het correct en voor het beoogde doel wordt gebruikt. ÿ Controleer de uitlijning van draaiende onderdelen, hun bevestiging, breuk, montage en andere omstandigheden die van invloed kunnen zijn

het gebruik.

- 9 Een beschadigde afscherming of onderdeel moet correct worden gerepareerd door een geautoriseerde serviceagent, tenzij anders vermeld in de gebruikershandleiding.

ÿ Defecte schakelaars moeten worden gerepareerd door een geautoriseerde servicedienst vervangen worden.

ÿ Gebruik het gereedschap niet als de schakelaar niet werkt. **u) Waarschuwingen** ÿ Het gebruik van andere accessoires dan die welke in de instructies worden aanbevolen, kan letsel veroorzaken. **v)**

Laat een gereedschap repareren door een gekwalificeerd persoon

was ÿ

Dit

Het gereedschap voldoet aan de relevante veiligheidsvoorschriften.

Reparaties mogen alleen worden uitgevoerd door een gekwalificeerd persoon met originele onderdelen. Anders kan dit tot aanzienlijke gevaren voor de gebruiker leiden.

Specifieke veiligheidsinstructies

- Sluit het apparaat alleen aan op een stopcontact met een Stroomonderbrekers tegen kortsluitstromen (FI-schakelaars) met een nominale stroom van maximaal 30 mA. • Houd het netsnoer en het verlengsnoer uit de buurt van de slijpschijf en de zaagketting. Als het beschadigd of doorgesneden is, trek dan onmiddellijk de stekker uit het stopcontact. Raak het snoer niet aan voordat het is losgekoppeld. risico op een elektrische schok. • Om gevaar te voorkomen, moet het vervangen van de stekker of de aansluitkabel altijd worden uitgevoerd door de fabrikant of diens klantenservice.
- Schakel het apparaat pas in als het stevig op het werkoppervlak is gemonteerd.
- Gebruik voor uw eigen veiligheid alleen accessoires en opzetstukken die in de gebruiksaanwijzing of door de fabrikant van het gereedschap worden aanbevolen of gespecificeerd 14

zullen.

- Gebruik alleen slijpschijven met de opdruk erop
snelheid komt minimaal overeen met de gegevens op het typeplaatje
van het apparaat.
- Onderwerp de slijpschijf voor gebruik aan a
beveiligingstest. Gebruik geen beschadigde of vervormde slijpstenen.
Vervang een versleten slijpschijf
uit.
- Zorg ervoor dat er geen vonken ontstaan bij het slijpen
een gevaar vormen, b.v. B. dat ze niemand kunnen bereiken of brandbare
materialen kunnen ontsteken.
- Steek uw vingers nooit tussen de slijpschijf en de vonkenvanger of in de buurt van de
beschermkap. Er bestaat gevaar voor beknelling.
- De draaiende delen van het apparaat kunnen om functionele redenen
niet gedekt zijn. Wees voorzichtig en houd het werkstuk stevig
vast om uitglijden te voorkomen, aangezien uw handen in contact
kunnen komen met de schuurband of het schuurwiel. • Het werkstuk
wordt heet tijdens het slijpen. Raak de

Raak het behandelde gebied niet aan, maar laat het afkoelen. Er
bestaat een risico op brandwonden. Gebruik geen koelvloeistof of iets
dergelijks.

- Gebruik dit apparaat niet als u moe bent of erna
inname van alcohol of medicijnen. Pauzeer altijd op tijd.
- Schakel de stroom uit en trek aan de contactstekker om een vastzittend inbrenghulpstuk
los te maken wanneer de geleidingsdraad beschadigd of verward is, als er een
vreemd geluid te horen is.

andere risico's

- Zelfs als u dit elektrisch gereedschap gebruikt zoals bedoeld, zijn er nog andere gevaren. Afhankelijk van het merk en model van dit elektrische gereedschap kunnen de volgende gevaren optreden: - Longschade als er geen geschikte ademhalingsbescherming wordt gedragen.
 - Gehoorschade als er geen goede gehoorbescherming wordt gedragen.
 - aantasting van de gezondheid si:
 - ÿ een onbedekt deel van de molen wordt aangeraakt;
 - ÿ Delen van het werkstuk of de slijpschijf worden uitgeworpen.
 - Gezondheidsschade veroorzaakt door trillingen in armen en handen als het apparaat gedurende een lange periode wordt gebruikt of als het niet wordt gebruikt zoals bedoeld of niet goed wordt onderhouden.



Waarschuwing! Dit elektrisch gereedschap genereert tijdens het gebruik een elektromagnetisch veld dat onder bepaalde omstandigheden actieve of passieve medische implantaten kan storen. Om het risico op ernstig letsel of de dood te verkleinen, raden we personen met medische implantaten aan hun arts en de fabrikant van het medische implantaat te raadplegen voordat ze dit apparaat gebruiken.

Montage



Gevaar!!! Verwondingsgevaar!

- Zorg dat je genoeg ruimte hebt om te werken en dat niemand anders in gevaar wordt gebracht.
- Voor inbedrijfstelling alle afdekkingen en Veiligheidsinrichtingen zijn geïnstalleerd volgens de voorschriften.
- Koppel de contactstekker los voordat u instellingen aan het apparaat uitvoert.

Invoegen

Plaats de puntenslijper op een stevige ondergrond en stabiliseer het apparaat. Schroef het apparaat bij voorkeur op de vloer.

Gebruik hiervoor de bankmontagegaten (A9) in de voetplaat.



Bouten en moeren voor montage zijn niet inbegrepen.

Monteer slijppapparaten

1. Kies een van de drie slijpers.
2. Om een slijper uit de werkpositie te halen, drukt u de ontgrendelingshendel (A13) van de slijper naar beneden.
3. Verwijder het slijpparaat van bovenaf uit de geleiderails.
4. Voor de rechter en linker opslagposities, de Slijpinrichtingen zijn niet vast en kunnen eenvoudig omhoog en uit de geleiderails worden getrokken.
5. Om het geselecteerde slijpparaat in de werkpositie te fixeren, duwt u het van bovenaf in de geleiderails.
Duw de puntenslijper naar beneden totdat deze vastklikt.



Puntenslijpers zijn ook veiligheidsvoorzieningen. Gebruik het apparaat nooit zonder slijpparaat. Er bestaat een risico op letsel.

chirurgie



Gevaar!!! Verwondingsgevaar!

- Trek voor alle werkzaamheden de stekker uit het stopcontact.
- Gebruik alleen die aanbevolen door de fabrikant slijpstenen en toebehoren. Als u ander gereedschap en accessoires gebruikt dan de gespecificeerde, loopt u het risico op letsel.
- Gebruik het apparaat nooit zonder oogbeschermingsschild.
- Schakel het apparaat pas in als het stevig op het werkoppervlak is gemonteerd.



Ondanks de bescherming tegen rondvliegende vonken, moet u altijd werken draag een veiligheidsbril om oogletsel te voorkomen.



Als de stroom is ingeschakeld, houdt u uw handen uit de buurt van het slijpwielt en de riem. Verwondingsgevaar.

Om aan en uit te zetten



Controleer of de netspanning overeenkomt met de gegevens op het typeplaatje van het apparaat.



Sluit het apparaat aan op de netspanning.

1. Om in te schakelen drukt u op schakelaar "I" (A3), het apparaat start.
2. Om uit te schakelen, drukt u op schakelaar "0" (A3), het apparaat schakelt over van.

Wacht na het inschakelen tot het apparaat zijn maximale snelheid heeft bereikt. Daarna kun je beginnen met slijpen.



Het slijpwielt blijft draaien nadat de stroom is uitgeschakeld. Er bestaat een risico op letsel.

proefdraaien

Voor aanvang van de werkzaamheden en na het vervangen van de slijpschijf minimaal 60 seconden onbelast proefdraaien. Schakel de stroom onmiddellijk uit als de slijpschijf niet goed draait, als er aanzienlijke trillingen zijn of als u ongebruikelijke geluiden hoort.

boren slijpen

Hij kan boren met een diameter van 3-10 mm geslepen worden. Verwijs naar de beschrijvingen en **A** **B** .

1. Monteer het geselecteerde slijpparaat (zie Monteer slijpparaat).
2. Verwijder de boorhouder (14) van de slijper.
3. Plaats de boor in de boorhouder (14).
4. Plaats de boorhouder (14) in de verstelinrichting (15).
5. Schuif de boor naar voren in de V-vormige sleuf totdat deze de metalen aanslag raakt. De snijkanten van de boor moeten tegen de metalen oppervlakken liggen.
6. Zet de boor vast met de kartelmoeren (12).
7. Verwijder de boorhouder (14) en plaats deze in de draaibare boorhouder (11).
8. Controleer de uitlijning van de boor. De snijkanten van de boor moeten de slijpschijf (10) raken.
9. Schakel de stroom in en slijp de boor.
10. Schakel het apparaat uit en wacht tot de slijpschijf (10) stopt.
11. Verwijder de boorhouder (14) en plaats deze 180° gedraaid terug in de draaibare boorhouder (11). Hierdoor slijp je de tegenoverliggende snijkant van de boor met dezelfde passing.
12. Schakel de stroom in en slijp de boor.
13. Schakel het apparaat uit en wacht tot de slijpschijf (10) stopt.

Slijpen van beitels en gutsen

Raadpleeg de beschrijvingen

A en **C**

1. Monteer het geselecteerde slijpparaat (zie Monteer slijpparaat).
2. Plaats het mes zo op de meshouder (6) dat het te slijpen uiteinde zich op de rand van de meshouder (6) bevindt. De magneethouder (5) houdt het mes op zijn plaats.
3. Gebruik het afstandsstuk (4) voor smalle beitels.
4. Selecteer de hoek volgens de bestaande schuine hoek (Hoek van de afgeschuinde rand).
5. Draai de borgschroef voor de hoekinstelling (7) los en draai de gereedschapshouder (6) in positie.
6. Draai de borgschroef voor de hoekinstelling (7) weer vast.
7. Schakel het apparaat in en beweeg de gereedschapshouder (6) gelijkmatig heen en weer over de slijpschijf (10). 8. Oefen tijdens het slijpen continu lichte druk uit en beweeg het mes langzaam over de slijpschijf (10).
9. Herhaal het slijpproces totdat alle onvolkomenheden zijn verwijderd.
10. Schakel het apparaat uit en wacht tot de slijpschijf (10) stopt.

om een mes te slijpen

Raadpleeg de beschrijvingen



1. Monteer het geselecteerde slijpparaat (zie Monteer slijpparaat).
2. Steek het mes van het mes volledig in de gleuf.
3. Leid het mes met lichte druk op de slijpschijf (10) en trek het mes gelijkmatig en langzaam naar u toe.
4. Draai het mes en steek het mes in de inkeping aan de andere kant.
5. Herhaal het slijpproces ook voor dit mes.
6. Slijp aan beide kanten tot het mes scherp en scherp is

is vrij van bramen.



Schakel het apparaat uit en wacht tot de slijpschijf (10) tot stilstand komt. Het apparaat kan geen messen slijpen met een gekarteld mes.

schaar scherp

Raadpleeg de beschrijvingen en .



1. Monteer het geselecteerde slijpparaat (zie Monteer slijpparaat).
2. Open de schaar volledig.
3. Steek een van de bladen van de schaar in de inkeping.
4. Leid het mes met lichte druk tegen de slijpschijf (10) van schroef tot punt.
5. Haal de schaar uit de slijper en draai eraan
Schaar om het andere mes te slijpen.
6. Plaats het andere mes in de uitsparing.
7. Leid het mes met lichte druk tegen de slijpschijf (10) van schroef tot punt.
8. Voer de maling aan beide zijden uit tot aan de messen

zijn scherp en braamvrij.

9. Schakel het apparaat uit en wacht tot de slijpschijf (10) stopt.



Met het apparaat kunt u geen schaar slijpen met een golvend mes.

Kartelscharen kunnen niet met het apparaat worden geslepen.

Verander het slijp wiel



Opmerkingen over verandering:

- Gebruik het apparaat nooit zonder een beschermend apparaat. • Zorg ervoor dat de afmetingen van de slijpschijf compatibel zijn met het apparaat. • Gebruik geen aparte adapters of adapters voor slijpschijven met een grote opening.
- Gebruik geen zaagbladen. • Monteer het apparaat na het vervangen van de slijpschijf weer helemaal bij elkaar.



Schakel het apparaat uit en trek de stekker uit het stopcontact. Laat het apparaat afkoelen.



Bij het los- en vastdraaien van de moer van de slijpschijf (16) moet de spindel met een tang worden vastgezet of moet de slijpschijf (10) met de hand worden vastgehouden.

1. Draai de moeren van de slijpstenen (16) tegen de klok mee (linkse schroefdraad).
2. Verwijder de slijpschijf (10).
3. Plaats de nieuwe slijpschijf (10).
4. Draai de moeren van de slijpstenen (16) tegen de klok mee (linkse schroefdraad).

proefdraaien

Voor aanvang van de werkzaamheden en na het vervangen van de slijpschijf minimaal 60 seconden onbelast proefdraaien. Schakel de stroom onmiddellijk uit als de slijpschijf niet goed draait, als er aanzienlijke trillingen zijn of als u ongebruikelijke geluiden hoort.

Reiniging en verzorging



Haal de stekker uit het stopcontact voordat u instellingen uitvoert, onderhoud uitvoert of onderhoud aan het apparaat uitvoert.



Alle onderhoudswerkzaamheden die niet in deze handleiding staan vermeld, mogen alleen door een gespecialiseerde werkplaats worden uitgevoerd. Gebruik alleen originele reserveonderdelen.

Laat het apparaat voor alle onderhouds- en reinigingswerkzaamheden afkoelen. Er bestaat gevaar voor brandwonden!

Inspecteer het apparaat voor elk gebruik op duidelijke gebreken zoals losse, versleten of anderszins beschadigde onderdelen, of de schroeven of andere onderdelen goed vastzitten. Controleren

In het bijzonder de slijpschijf (A10). Vervang beschadigde onderdelen.

schoonmaak



Gebruik geen reinigingsmiddelen of oplosmiddelen. de chemische stoffen kunnen de kunststof onderdelen van het apparaat aantasten. Reinig het apparaat nooit onder stromend water.

- Maak het apparaat na elk gebruik grondig schoon.

- Reinig de bovenkant van het apparaat met een zachte borstel, a borstel of doek.

opslag

- Bewaar het apparaat op een droge, stofvrije plaats en vooral buiten het bereik van kinderen.
- Schuurschijven moeten droog, rechtopstaand en niet gestapeld worden bewaard.

Verwijdering en bescherming van het milieu

Neem bij het afvoeren van het apparaat, de accessoires en de verpakking de milieuvorschriften (recycling) in acht.



Machines horen niet bij het huisvuil.



De verpakking is gemaakt van milieuvriendelijke materialen die je kunt inleveren bij de lokale inzamelpunten.



Het product is recyclebaar, valt onder uitgebreide fabrikantverantwoordelijkheid en wordt ingezameld in het kader van afvalscheiding.

Breng het apparaat naar een inzamelpunt. De afzonderlijke kunststof en metalen onderdelen kunnen naar samenstelling worden gescheiden en voor recycling worden aangeboden. Laat u hierover adviseren door ons servicecentrum.

Wij voeren de afvalverwijdering van uw defecte geretourneerde apparaten gratis uit.

Reserveonderdelen en accessoires

Reserveonderdelen en accessoires zijn verkrijgbaar
via www.services.swap-europe.com

Als u geen internettoegang heeft, bel dan het servicecentrum (zie "Servicecentrum" op pagina 20). Houd onderstaande bestelnummers bij de hand.

positie gebruiksaanwijzing	positie explosief ons een nacht	aanwijzing	Bestelnr.
A10	20+22	slijpschijf, moeder van slijpschijf	91103590
A2	26	Slijpinrichting voor messen en de schaar	91103591
	12	Slijpinrichting voor boren	91103592
	10	Slijpinrichting voor beitels en guts	91103593

Probleemoplossen

Voor alle werkzaamheden aan het apparaat moet de stekker uit het stopcontact worden gehaald
getrokken worden (uitschakelen). risico op een elektrische schok.

probleem	Mogelijke oorzaak	Probleemoplossen
Het apparaat start niet	Geen netspanning Zekeringen werken.	Contactdoos, netsnoer, kabel, contactstekker controleren en indien nodig door een elektricien laten repareren, zekeringen controleren.
	Aan / uit knop (A3) defect	reparatie door de Klantenservice
	motor fout	
De slijpers niet bewegen terwijl de motor draait et	De moeder van Slijpschijf (A16) zit los	Haal de moer van de Slijpschijf vast (zie "Verander die slijpschijf uit")
	Het werkstuk, de overblijfselen van werkstuk of de Scherper blok de	Verwijder wat blokkeert

	Mechanisme.	
De motor vertraagt en stopt	Het apparaat is overbelast met het werkstuk	Verlaag de druk op de slijper
		De studie is niet geschikt
de De slijpschijf loopt niet soepel, u hoort ongebruikelijke geluiden lawaai e	De moeder van Slijpschijf (A16) zit los	Haal de moer van de Slijpschijf vast (zie "Verander die slijpschijf uit")
	de Slijpschijf (A10) is defect	Verander de slijpschijf

garantie

Geachte klant, Op dit product zit twee jaar garantie vanaf de aankoopdatum.

Als dit product defect blijkt te zijn, heb je wettelijke rechten jegens de verkoper van het product. Deze wettelijke rechten worden niet beperkt door onze onderstaande garantie.

Artikel L211-4 van de consumentenwet De verkoper moet goederen leveren die in overeenstemming zijn met het contract en is aansprakelijk voor eventuele non-conformiteiten die aanwezig zijn op het moment van levering. Hij is ook aansprakelijk voor elk gebrek aan overeenstemming dat voortvloeit uit de verpakking, de montage-instructies of de installatie indien dit door het contract voor zijn rekening kwam of onder zijn verantwoordelijkheid werd uitgevoerd.

Artikel L211-5 van de consumentenwet Om in overeenstemming te zijn met het contract, moeten de goederen:

1. Geschikt zijn voor het gebruik dat normaal van een soortgelijk goed mag worden verwacht en, indien van toepassing: - voldoen aan de door de verkoper gegeven beschrijving en de eigenschappen hebben zoals bemonsterd of gemodelleerd door de verkoper;
- De kenmerken die een koper beschouwt als de openbare verklaringen van de verkoper, de fabrikant of zijn vertegenwoordiger, met name in advertenties of in de etikettering, redelijkerwijs kan worden verwacht;
2. of die welke onderling zijn overeengekomen door de partijen kenmerken hebben of geschikt zijn voor een specifiek doel dat door de koper is gevraagd en aan de verkoper is bekendgemaakt en door de verkoper is aanvaard.

Artikel L211-16 van het consumentenwetboek: als de koper tijdens de looptijd van de hem verleende commerciële garantie op de aankoop of reparatie van een roerende zaak de verkoper om een door de garantie gedekte reparatie verzoekt, wordt elke stilstand van ten minste zeven dagen wordt de resterende tijd toegevoegde garantieperiode. Deze termijn begint te lopen vanaf het moment dat de koper de tussenkomst aanvraagt of de goederen ter beschikking stelt voor herstelling indien deze na de tussenkomst ter beschikking wordt gesteld.

Ongeacht de contractuele commerciële garantie blijft de verkoper aansprakelijk voor gebrek aan overeenstemming van de goederen en voor verlossende gebreken onder de voorwaarden van de artikelen L211-4 tot L211-13 van het consumentenwetboek en de artikelen 1641 tot 1648 en 2232 van het burgerlijk wetboek.

Artikel L211-12 van de Consumentenwet Acties die voortvloeien uit een gebrek aan overeenstemming verjaren twee jaar na de levering van de goederen.

garantie voorwaarden

De garantieperiode begint op de datum van aankoop. Bewaar het originele aankoopbewijs zorgvuldig. U wordt hierom gevraagd als aankoopbewijs.

Indien binnen drie jaar vanaf de aankoopdatum van dit product

Als er een materiaal- of fabricagefout is, zullen we dit product gratis repareren of vervangen - naar onze keuze. Deze garantie veronderstelt dat het defecte toestel en het aankoopbewijs (kwitantie) binnen deze drie jaar aan ons worden voorgelegd en dat de aard van het defect en het ontstaan ervan schriftelijk wordt toegelicht in een korte brief.

Als het defect onder onze garantie valt, wordt het product aan u geretourneerd, gerepareerd of vervangen door een nieuw exemplaar. Een nieuwe garantieperiode gaat niet in op de datum van reparatie of vervanging van het product.

Garantietermijn en wettelijk recht op schadevergoeding

De garantieperiode wordt niet verlengd door de garantie. Dit punt geldt ook voor vervangen en gerepareerde onderdelen. Eventuele beschadigingen en ontbrekende hoeveelheden die al bij aankoop zijn geconstateerd, dienen direct na het uitpakken te worden gemeld. Na afloop van de garantieperiode zijn incidentele reparaties voor rekening van de koper.

Omvang van de Garantie

Het apparaat is zorgvuldig vervaardigd volgens strikte kwaliteitsrichtlijnen en voor levering volledig getest.

De garantie geldt voor materiaal- of fabricagefouten. Ongeacht de contractuele commerciële garantie blijft de verkoper aansprakelijk voor gebrek aan overeenstemming van de goederen en voor verlossende gebreken onder de voorwaarden van de artikelen L211-4 tot L211-13 van het consumentenwetboek en de artikelen 1641 tot 1648 en 2232 van het burgerlijk wetboek.

Deze garantie dekt geen onderdelen van het product die onderhevig zijn aan normale slijtage en daarom als verbruiksartikelen kunnen worden beschouwd (bijv. slijpstenen), of schade aan gevoelige onderdelen (bijv. schakelaars).

Deze garantie vervalt als het beschadigde product niet correct is gebruikt of onderhouden. Om het product op de juiste manier te gebruiken, is het essentieel om alle instructies in de gebruikershandleiding op te volgen. Handelingen en toepassingsgebieden die in de gebruiksaanwijzing worden afgeraden of waartegen wordt gewaarschuwd, moeten ten koste van alles worden vermeden.

Het product is alleen bedoeld voor privégebruik en niet voor industrieel gebruik.

Bij oneigenlijk en onjuist gebruik, gebruik van geweld en geknoei zonder toestemming van onze vestiging vervalt de garantie.

Artikel 1641 van het Burgerlijk

Wetboek De verkoper is verplicht om verborgen gebreken aan de verkochte zaak te garanderen die het ongeschikt maken voor het beoogde doel of die dit doel dermate aantasten dat de koper het niet zou hebben gekocht of slechts een lagere prijs zou hebben betaald als hij zou haar gekend hebben.

Artikel 1648, lid 1 van het Burgerlijk Wetboek De vordering wegens beperkte gebreken moet door de koper binnen twee jaar na de ontdekking van het gebrek worden ingesteld.

Procedure bij een garantieclaim Om ervoor te zorgen dat uw claim snel wordt afgehandeld, volgt u onderstaande instructies:

- Zorg ervoor dat u de bon en het RACHAF65-identificatienummer indien gevraagd als aankoopbewijs

kunt overleggen. • Het artikelnummer vindt u op het typeplaatje. • Neem bij storingsen of andere defecten eerst

telefonisch of per e-mail contact op met de Klantenservice, waarvan de contactgegevens hieronder staan vermeld. U ontvangt dan nadere informatie over de afhandeling van uw klacht. • Bij een defect product kunt u na contact met onze klantenservice het product gefrankeerd opsturen naar het opgegeven adres van de klantenservice samen met het aankoopbewijs (ontvangstbewijs) en onder vermelding van de aard van het defect en het tijdstip waarop het gebeurde. Om acceptatieproblemen en extra kosten te voorkomen, is het essentieel dat u alleen het opgegeven adres gebruikt. Zorg ervoor dat de verzending niet vooruitbetaald is, zoals volumineuze goederen, expresverzending of andere speciale kosten. Retourneer het apparaat inclusief alle accessoires die bij de aankoop zijn geleverd en neem alle voorzorgsmaatregelen om ervoor te zorgen dat de verpakking voldoende veilig is voor transport.

Onderhoud reparaties

Reparaties die niet onder de garantie vallen, kunt u tegen betaling laten uitvoeren door onze servicedienst. Wij sturen u graag een kostenraming. Wij kunnen alleen apparaten in behandeling nemen die deugdelijk zijn verpakt en voldoende gefrankeerd zijn verzonden.

Let op: Stuur uw apparaat gereinigd en met een aantekening van het geconstateerde defect naar ons servicekantoor.

Apparaten die als vracht worden verzonden, worden niet geaccepteerd als volumineuze goederen, als exprezending of met een andere speciale vergoeding.

Wij zullen uw geretourneerde defecte apparaten gratis afvoeren.

Vervangende onderdelen die essentieel zijn voor het gebruik van het product zijn beschikbaar tijdens de garantieperiode van het product.

Servicecentrum

SWAP-service

www.services.swap-europe.com

+33 (0)9 70 75 30 30

importeur

Houd er rekening mee dat het volgende adres geen adres van de klantenservice is. Neem dan eerst contact op met bovenstaande klantenservice.

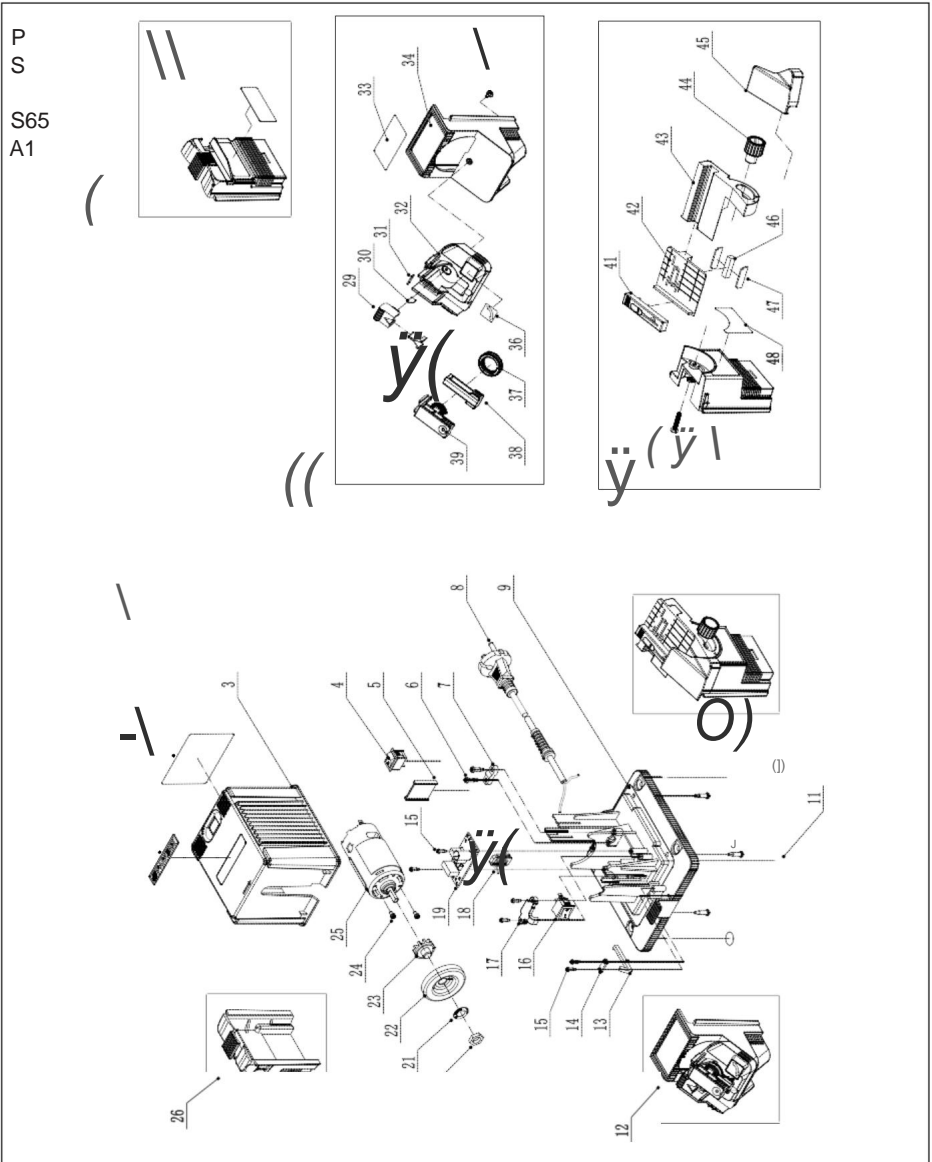
BUILDER SAS

32 rue Aristide Bergès, 31270 CUGNAUX - FRANKRIJK

VAN BIJ CH

Geëxplodeerde weergave

P
S
S65
A1







Gescheiden inzameling van elektrisch en elektronisch afval.

Elektrische producten mogen niet samen met huishoudelijke producten worden weggegooid. In overeenstemming met de Europese richtlijn 2012/19/EU voor de verwijdering van elektrische en elektronische apparatuur en de implementatie ervan in nationale wetgeving, moeten gebruikte elektrische producten gescheiden worden ingezameld en beschikbaar worden gesteld op aangewezen inzamelpunten. Neem contact op met de plaatselijke autoriteiten of uw verkoper voor recyclingadvies.

CONFORMITEITSVERKLARING



RACEN

**ZI, 32, rue Aristide Bergès - 31270 Cugnaux -
Frankrijk**

Verklaarde dat de machine

UNIVERSELE MULTIFUNCTIONELE SLIJPER

RACHAF65

serienummer

Is in overeenstemming met de volgende normen

Machinerichtlijn

2006/42/EG EMC-richtlijn

2014/30/EU

ROHS-richtlijn 2011/65/EU + 2015/865/EU

Voldoet aan de volgende normen

EN61029:2009+A11:2010

EN ISO 12100: 2010

EN55014-1:2017

EN55014-2:2015

EN61000-3-2:2014

EN61000-3-3:2013

Verantwoordelijk voor het technisch dossier: M Olivier Patriarca

Cugnaux, 10/07/2019

A handwritten signature in black ink, consisting of a large, stylized initial 'M' followed by several vertical strokes.

Philippe MARIE / CEO