



**BENZINE HEFFEL**  
**RAC139PTIL-A/  
RAC139PTIL6C-B**  
**OORSPRONKELIJKE INSTRUCTIES**



**BOUWER SAS**

**32, rue Aristide Bergès - ZI 31270 Cugnaux - Frankrijk**

**GEMAAKT IN PRC**



**WAARSCHUWING: Lees en begrijp alle instructies voor gebruik.**

## WAARSCHUWINGEN

In deze handleiding en/of op de machine worden de volgende symbolen gebruikt:

	Waarschuwing, lees de gebruikershandleiding voordat u het apparaat gebruikt.
	Gevaar voor letsel door rondvliegende onderdelen! Houd omstanders op afstand!
	Gevaar voor letsel door draaiende machinedelen.
	Gegarandeerd geluidsvermogensniveau.
	Choke, koude motorstart
	Het motortoerental is snel
	Het motortoerental is laag.
	De motor zal falen
	Loodvrije benzine
	De motor wordt geleverd zonder toegevoegde olie. Voeg voor gebruik motorolie toe. Controleer voor elk gebruik het motoroliepeil.

## Gebruiksaanwijzing

De gebruikershandleiding moet uitgebreide instructies en informatie bevatten over alle aspecten van onderhoud en service veilig gebruik van de machine. Het moet voldoen aan de vereisten van 5.5 van de EN 292-

2:1991. In het bijzonder moeten de volgende punten worden benadrukt;

- a) De machine moet altijd worden bediend in overeenstemming met de instructies van de fabrikant in de gebruikershandleiding gebruiken;
- b) De motor is inbegrepen bij onderhouds- en reinigingswerkzaamheden, bij het wisselen van gereedschap en tijdens transport stoppen door andere middelen dan hun eigen inspanningen;
- c) informatie over de gevaren van het werken op hellingen en de te nemen voorzorgsmaatregelen;
- d) informatie over de bijzondere gevaren bij het werken op moeilijk terrein (rotsachtig, hard, enz.);
- e) Het verstelbare deel van de beveiligingsinrichting moet zodanig worden aangepast aan de werkdiepte van het gereedschap alleen het deel van het werkgereedschap dat in de grond snijdt, blijft onbedekt. Dit geldt niet voor uitlopers;
- f) de geluidsdruk en het geluidsvermogen zijn gemeten volgens prEN 1553:1996;
- g) Het trillingsniveau op de handgrepen is gemeten volgens EN 1033:1995;
- h) Aanbevelingen voor starten onder normale omstandigheden en, indien nodig, voor hulp- of tweede startapparaat;
- i) dat de machine alleen mag worden bediend door voldoende opgeleide personen;
- j) dat tijdens het gebruik van de machine veiligheidsschoenen gedragen moeten worden;
- k) Informatie over de opstelpunten waar de machine kan worden gehanteerd.

Het volgende is een voorbeeld van een volledige beveiligingsverklaring:

Waar nodig moeten de volgende best practices worden toegepast;

### 1) Onderwijs

- a) Lees de instructies zorgvuldig door. Maak uzelf vertrouwd met de bedieningselementen en de juiste bekend met het gebruik van het apparaat;
- b) Laat nooit kinderen of personen die niet bekend zijn met deze instructies de machine bedienen gebruiken. Lokale regelgeving kan de leeftijd van de bediener beperken;
- c) Werk nooit als er mensen, vooral kinderen, of huisdieren in de buurt zijn;
- d) Onthoud dat de bediener of gebruiker verantwoordelijk is voor ongevallen of gevaren die andere mensen treffen of wiens eigendom gebeurt is verantwoordelijk.

### 2) Voorbereiding

- a) Draag tijdens het werk altijd stevige schoenen en een lange broek. Gebruik het apparaat niet blootsvoets of met open sandalen;

- b) Inspecteer het gebied waar het apparaat zal worden gebruikt grondig en verwijder alles voorwerpen die door de machine kunnen worden opgeworpen;
- c) WAARSCHUWING - Benzine is licht ontvlambaar;
- Bewaar brandstof in speciaal ontworpen containers;
  - Tank alleen buitenshuis en rook niet tijdens het tanken;
  - Vul brandstof bij voordat u de motor start. Nooit den als de motor draait of warm is
- Verwijder de tankdop of vul benzine bij;
- Als er benzine is gemorst, probeer dan niet de motor te starten, maar verwijder hem machine uit de buurt van de plaats waar de benzine is gemorst en vermijd elke ontstekingsbron, totdat de benzinedampen zijn verdampt;
  - Plaats alle brandstoftank- en reservoirdoppen weer stevig terug;
- d) Vervang defecte geluiddempers;
- e) Voer voor gebruik altijd een visuele inspectie uit om er zeker van te zijn dat de gereedschappen zijn niet gedragen of beschadigd. Vervang versleten of beschadigde elementen en bouten in sets om de onbalans te behouden.

### **3) operatie**

- a) Laat de motor niet draaien in een afgesloten ruimte waar gevaar bestaat koolmonoxidedampen kunnen zich ophopen;
- b) Werk alleen bij daglicht of bij goed kunstlicht;
- c) Zorg er altijd voor dat u op hellingen staat;
- d) Lopen, nooit rennen met de machine;
- e) Werk op roterende machines op wielen dwars op de helling, nooit op en neer;
- f) Wees uiterst voorzichtig bij het veranderen van richting op hellingen;
- g) werk niet op te steile hellingen;
- h) Wees uiterst voorzichtig wanneer u achteruitrijdt of de machine naar u toe trekt;
- i) Wijzig de instelling van de motorregelaar niet en laat de motor niet te veel toeren maken;
- j) Start de motor voorzichtig volgens de instructies van de fabrikant en met uw voeten uit elkaar van het gereedschap;
- k) houd handen of voeten uit de buurt van of onder draaiende delen;
- l) Til of draag de machine nooit terwijl de motor draait;
- m) Stop de motor:
- Wanneer u het apparaat verlaat;
  - Voor het tanken;
- n) Verlaag de gasklepstand wanneer de motor is gestopt en pas deze aan wanneer de motor is gestopt

uitgerust met een afsluiter, sluit de brandstof af aan het einde van het werk;

#### 4) Onderhoud en opslag

- a) Zorg ervoor dat alle moeren, bouten en schroeven stevig vastzitten om een kluis te garanderen om de operationele staat van het apparaat te waarborgen;
- b) Bewaar het apparaat nooit met benzine in de tank in een gebouw waar de dampen open vuur kunnen veroorzaken of kan een vonk bereiken;
- c) Laat de motor afkoelen voordat u deze in een koffer opbergt;
- d) Om het risico op brand te verminderen, dient u de motor, geluiddemper, batterijcompartiment en Benzineopslagruimte vrij van plantaardig materiaal en overtollig vet;
- e) Vervang versleten of beschadigde onderdelen om veiligheidsredenen;
- f) Als de brandstoftank geleegd moet worden, mag dit alleen buitenshuis gebeuren.

#### Technische specificaties:

helmstok model:	RAC139PTIL-A	RAC139PTIL6C-B
Motor model:	DB475	DB475
Typegoedkeuringsnummer:	e13*2016/1628*2016/1628SYA1/P*0437*00	e13*2016/1628*2016/1628SYA1/P*0437*00
Beoordeelde capaciteit:	2,5kW	2,5kW
nominale snelheid :	3000 tpm	3000 tpm
Verplaatsing:	139cm <sup>3</sup>	139cm <sup>3</sup>
beginnend:	terugspoelen	terugspoelen
Olie capaciteit:	0,50L, SAE 15W-40	0,50L, SAE 15W-40
Inhoud van de tank:	1.20L	1.20L
doorsnee van Blad:	260mm	260mm
uitknippad:	360 mm /	590mm
Gegarandeerd geluidsvermogensniveau LwA :	93dB(A)	93dB(A)
geluidsdruk niveau Lpa	75dB(A), K=3dB(A)	75dB(A), , K=3dB(A)
Geluidsvermogensniveau gemeten	90dB(A), K=3dB(A)	89.78dB(A), K=3dB(A)
LwA:	Linkergreep: 1.721 m/s <sup>2</sup> Rechtergreep: 1,592 m/s <sup>2</sup>	Linkergreep: 1.721 m/s <sup>2</sup> Rechtergreep: 1,592 m/s <sup>2</sup>
Trilling:	K=1,5 m/s <sup>2</sup>	K=1,5 m/s <sup>2</sup>
gewicht	33kg	35kg

## **inhoud**

1/BESCHRIJVING

2/ MONTAGE VAN DE HANDGREEP

3/ INSTALLATIE VAN DE BEL

4/ALGEMENE VEILIGHEIDSINSTRUCTIES

5/WERKING

6/ TRANSPORT EN OPSLAG

7/PROBLEEM OORZAKEN-PROBLEEMOPLOSSING

8/ INSPECTIES EN ONDERHOUD

9/ EXPLOSIESHEMA

10/CE VERKLARING VAN OVEREENSTEMMING

11/GARANTIE

12/PRODUCTSTORING

13/AFWIJZING VAN GARANTIES

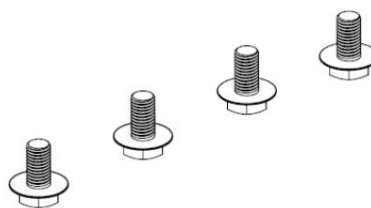
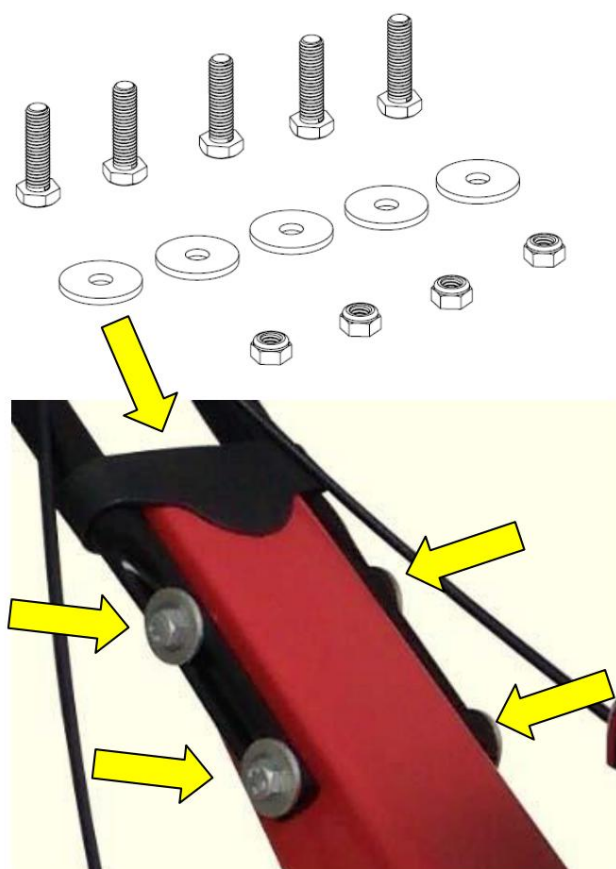
## 1-BESCHRIJVING



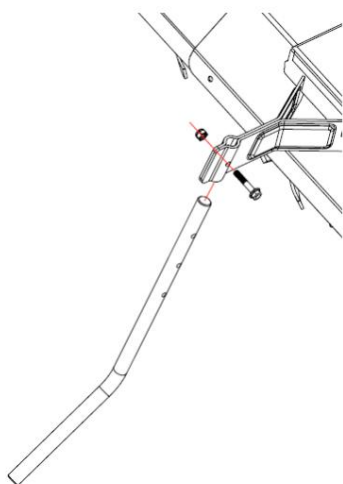
- 1, koppelingshendel
- 2, linker handgreep
- 3, benzinemotor
- 4, Rechts handvat
- 5, mes
- 6, aluminium versnelling



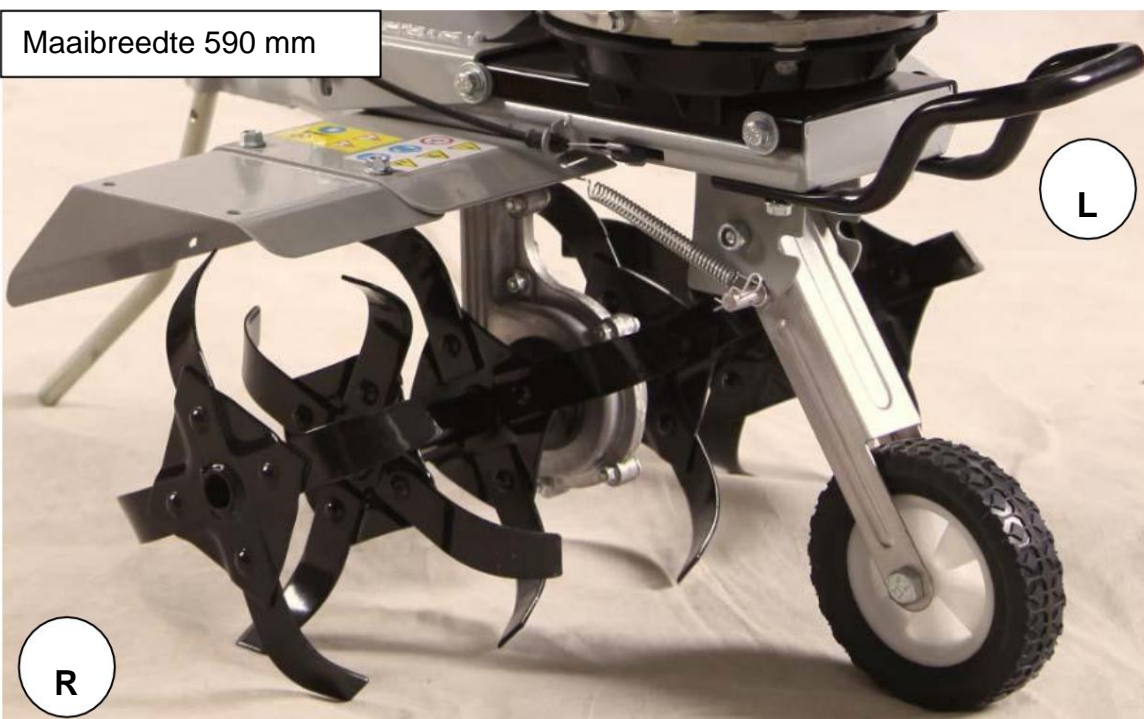
## 2-MONTAGE VAN DE HANDGREEP

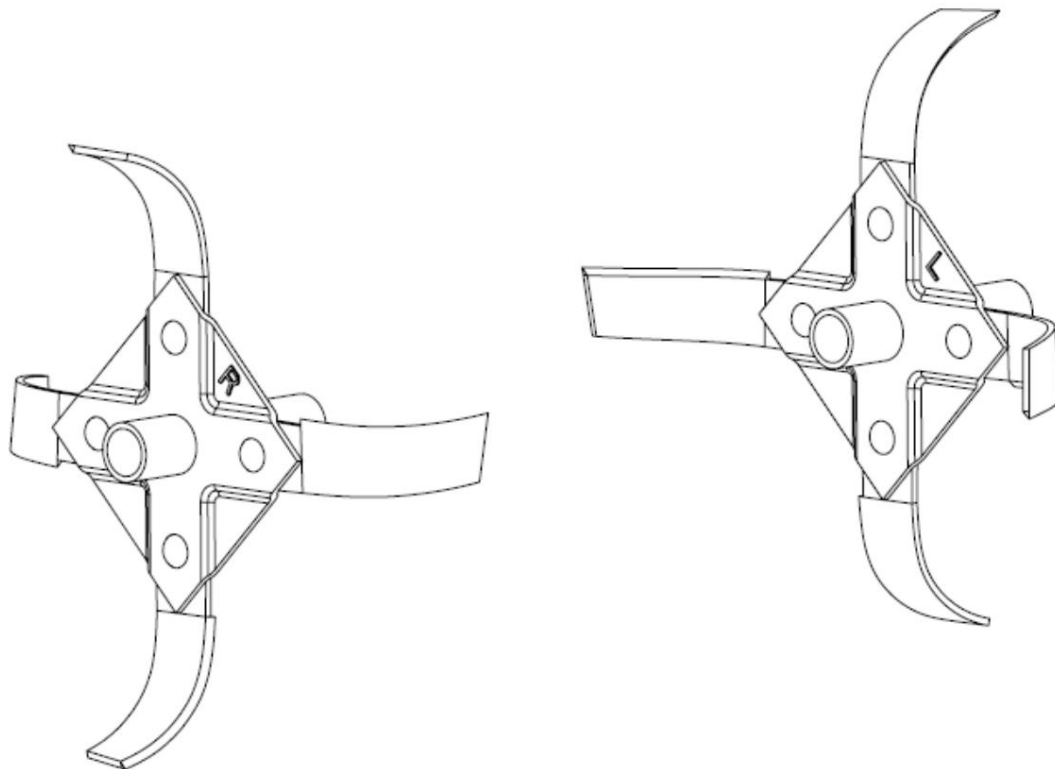


Gewend om  
Snijden 590 mm



### 3-MESSEN MONTAGE





**Opmerking:** L betekent linker mes, wat anders is dan rechter mes (**R**) . L en R zijn gegraveerd op het lemmet.

#### 4-ALGEMENE

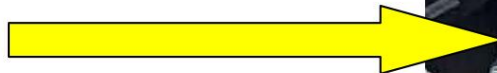
##### VEILIGHEIDSINSTRUCTIES Gebruik

- \* het apparaat niet voordat u de gebruiksaanwijzing aandachtig heeft gelezen.
  - \* Neem alle veiligheidsinstructies in de gebruiksaanwijzing in acht.
  - \* Wees verantwoordelijk voor anderen De machine is
  - \* uitgerust met een voetbediende rem die de messen stopt binnen 3 seconden na het loslaten van de rijhendel. Probeer nooit de machine te stoppen of te kantelen terwijl de messen nog draaien. Wacht tot de messen vanzelf stoppen.
- 
- \*Als de messen in contact komen met vreemde voorwerpen, stop dan onmiddellijk de motor en controleer op schade terwijl de messen stilstaan. Werk alleen verder met een onbeschadigd apparaat.
- 
- \* Tijdens het werk lopen en niet rennen.
  - \* Ga altijd vooruit. Trek het apparaat nooit naar achteren.
  - \* Werk bij het werken op een helling altijd dwars, nooit bergafwaarts en bergopwaarts. Wees extra voorzichtig bij het veranderen van richting.
  - \* Bij het rijden over grasvrije gebieden en het verplaatsen van de machine van het ene werkgebied naar het andere, mogen de messen niet in werking zijn.

## 5-WERKING

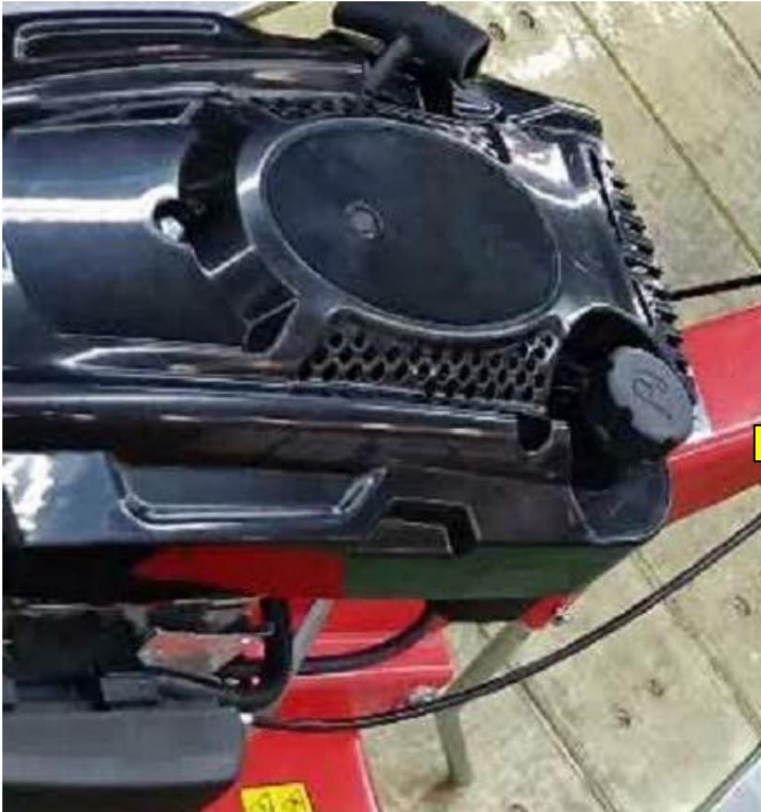
### Motorolie

Motorolie



**Waarschuwing:** Motor wordt geleverd zonder olie, voeg voor gebruik 0,50 liter olie toe. olie moet worden gewijzigd bij de eerste keer na 2 uur, daarna elke 30 uur de motorolie verversen. Controleer voor elk gebruik de oliehandel. De oliehandel moet altijd tussen de merktekens MAX en MIN op de oliepeilstok staan.

**Type motorolie:** SAE 15W-40, API SE of SF, algemeen gebruik.



benzine

**Inhoud benzinetank:** 1200ml

**Benzinetype:** verse benzine en loodvrije benzine

**Waarschuwing!** Voeg nooit benzine toe aan de brandstoftank als de machine in een afgesloten terrein gelegen; **Waarschuwing!** **Vul** de brandstoftank niet met benzine terwijl de motor draait of nog warm is; **Waarschuwing!** Rook nooit tijdens het gebruik van benzine giet in de brandstoftank;

**Waarschuwing!** Gebruik uw mobiele telefoon niet terwijl u benzine toevoegt aan de brandstoftank;

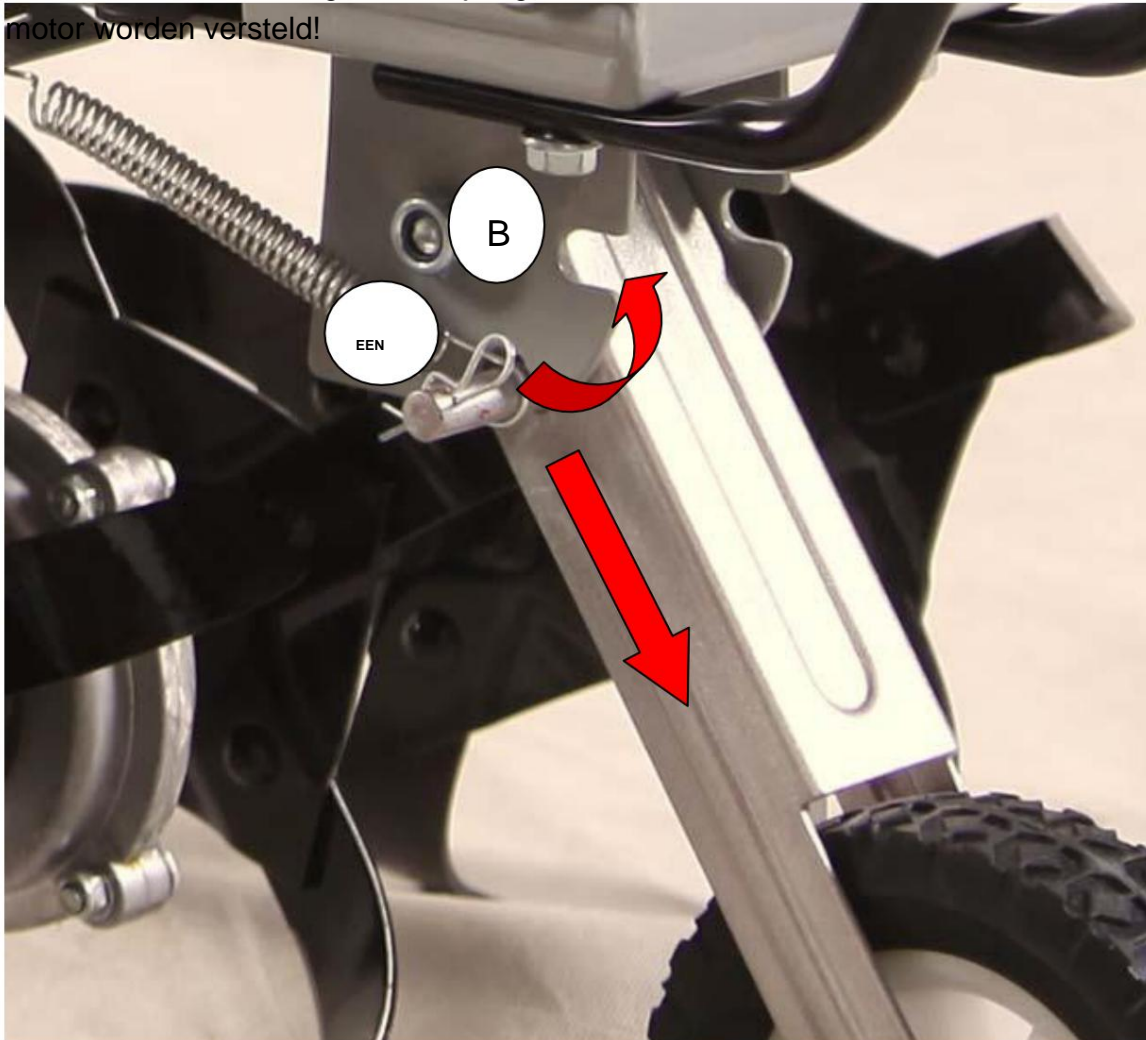
**Waarschuwing!** Meng geen olie met benzine

## Geleidewiel in werkstand

Zet het wiel in stand B voor grondbewerking.

### AANDACHT!

Transporteer het apparaat met het wiel in stand A. Het wiel mag alleen bij uitgeschakelde motor worden veresteld!

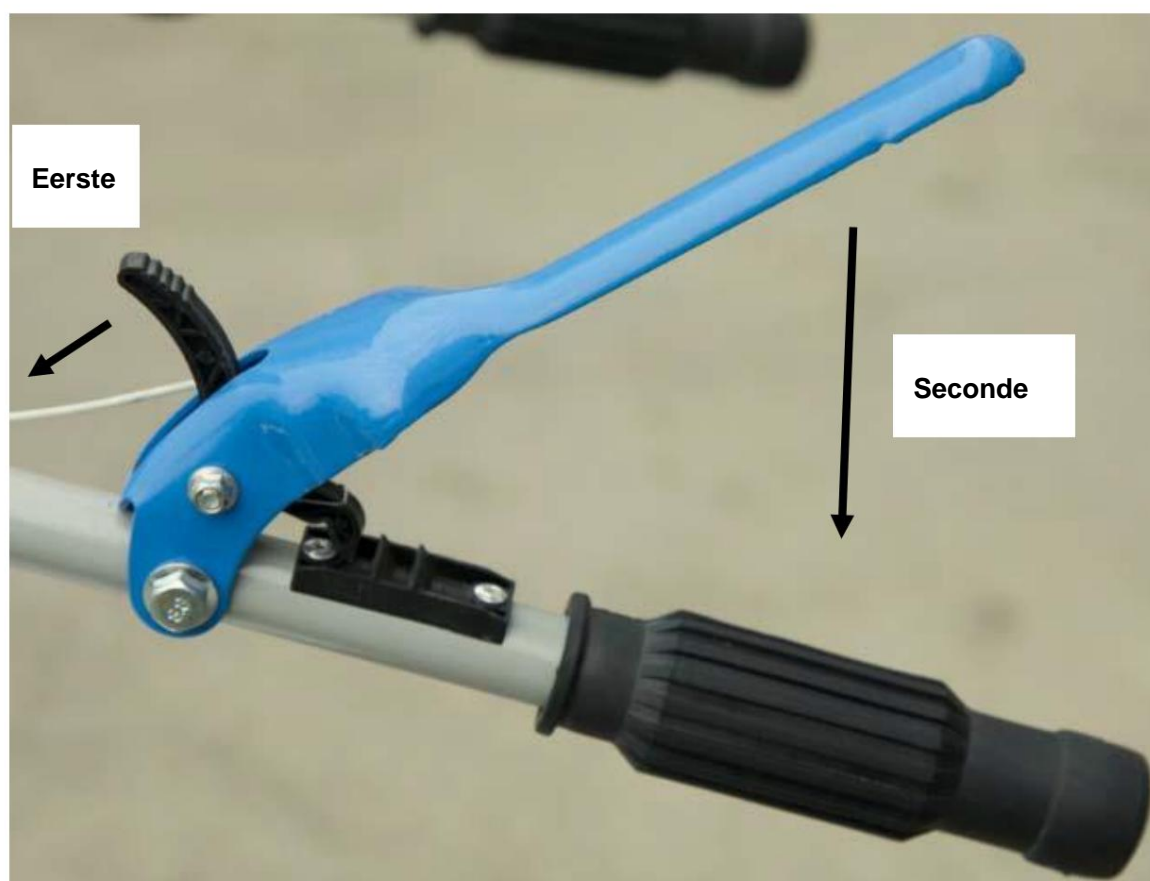


### Koude start van de

**motor** Zet de hendel in de chokestand. Trek gelijkmatig aan de startkabel. De motor zou na 3-5 keer trekken moeten starten. Zet de hendel op de gewenste snelheid, SNEL of LANGZAAM, en trek de koppelingshendel in 2 stappen tegen de hendel aan.

**Opmerking:** Als de motor is opgewarmd, is het mogelijk om in de lage/hoge stand te starten.

Wanneer de koppelingshendel terugkeert naar de normale stand, is de aandrijving uitgeschakeld maar blijft de motor draaien.



## 6- TRANSPORT EN OPSLAG

- ÿ Het apparaat mag alleen met uitgeschakelde motor worden getransporteerd.
- ÿ Reinig het apparaat grondig voordat u het opbergt.
- ÿ Bewaar het apparaat op een droge, schone plaats.



**Tijdens het transport kan brandstof of olie vrijkomen. Beveilig het apparaat op de juiste manier en neem preventieve maatregelen om het milieu te beschermen tegen verontreiniging.**

## 7- FOUTEN-OORZAKEN PROBLEEMOPLOSSEN

problemen	oorzaak	probleemoplossen
motor kan zijn niet starten	<ol style="list-style-type: none"> <li>1. Maak de tank leeg</li> <li>2. Vervuild luchtfilter</li> <li>3. Geen vonk</li> <li>4. Verzopen motor</li> </ol>	<ol style="list-style-type: none"> <li>1. Vul de tank, controleer de brandstof in de carburateur en maak deze schoon Gat in het deksel met een naald.</li> <li>2. Reinig het luchtfilter.</li> <li>3. Bougie reinigen of gebruiken jij een nieuwe.</li> <li>4. Haal de stekker uit het stopcontact, maak schoon en veeg droog; naar binnen trekken een paar keer losgekoppeld startkabel.</li> </ol>
stotteren de motor	<ol style="list-style-type: none"> <li>1. Ontstekingskabel</li> <li>2. losgekoppeld Verstopte brandstofleiding of verkeerde brandstof</li> <li>3. Verstopt gat erin tankdop.</li> <li>4. Water of vuil erin brandstof systeem</li> <li>5. Vervuild luchtfilter</li> </ol>	<ol style="list-style-type: none"> <li>1. Druk de vrouwelijke connector stevig op de mannelijke connector.</li> <li>2. Brandstofleidingen reinigen, verse/andere brandstof gebruiken.</li> <li>3. Plaats de tankdop terug</li> <li>4. Aftappen en tanken na.</li> <li>5. Reinig het luchtfilter</li> </ol>
Motor vaak schakelaars leeglopen	<ol style="list-style-type: none"> <li>1. ontstekingstijd van het gereedschap interval, defect bougie</li> <li>2. Carburateur niet goed afgesteld</li> <li>3. Vervuild luchtfilter</li> </ol>	<ol style="list-style-type: none"> <li>1. Afstellen/vervangen van de bougie</li> <li>2. Afstellen van de carburateur</li> </ol>
De rit zal niet corrigeren functie	<ol style="list-style-type: none"> <li>1. Controleer de spanning van de aandrijfhendel kabel</li> <li>2. Aandrijving werkt niet</li> </ol>	<ol style="list-style-type: none"> <li>1. Pas indien nodig de touwspanning aan a.</li> <li>2. Laat het apparaat controleren in een gespecialiseerde werkplaats</li> </ol>



excessief ge trilling n	borgschroeven 1. Losse	1. Draai de borgschroeven vast
----------------------------------	---------------------------	--------------------------------

## 8- INSPECTIE EN ONDERHOUD

### 8.1 Inspecties en onderhoud Veiligheidsinstructies

De machine is alleen een adequaat hulpmiddel als deze goed wordt onderhouden en onderhouden.

Onvoldoende onderhoud en verzorging kunnen leiden tot ongevallen en verwondingen. ÿ Schakel voor

alle werkzaamheden aan het apparaat altijd de motor uit en trek de bougiestekker los! ÿ Gebruik nooit agressieve schoonmaakmiddelen

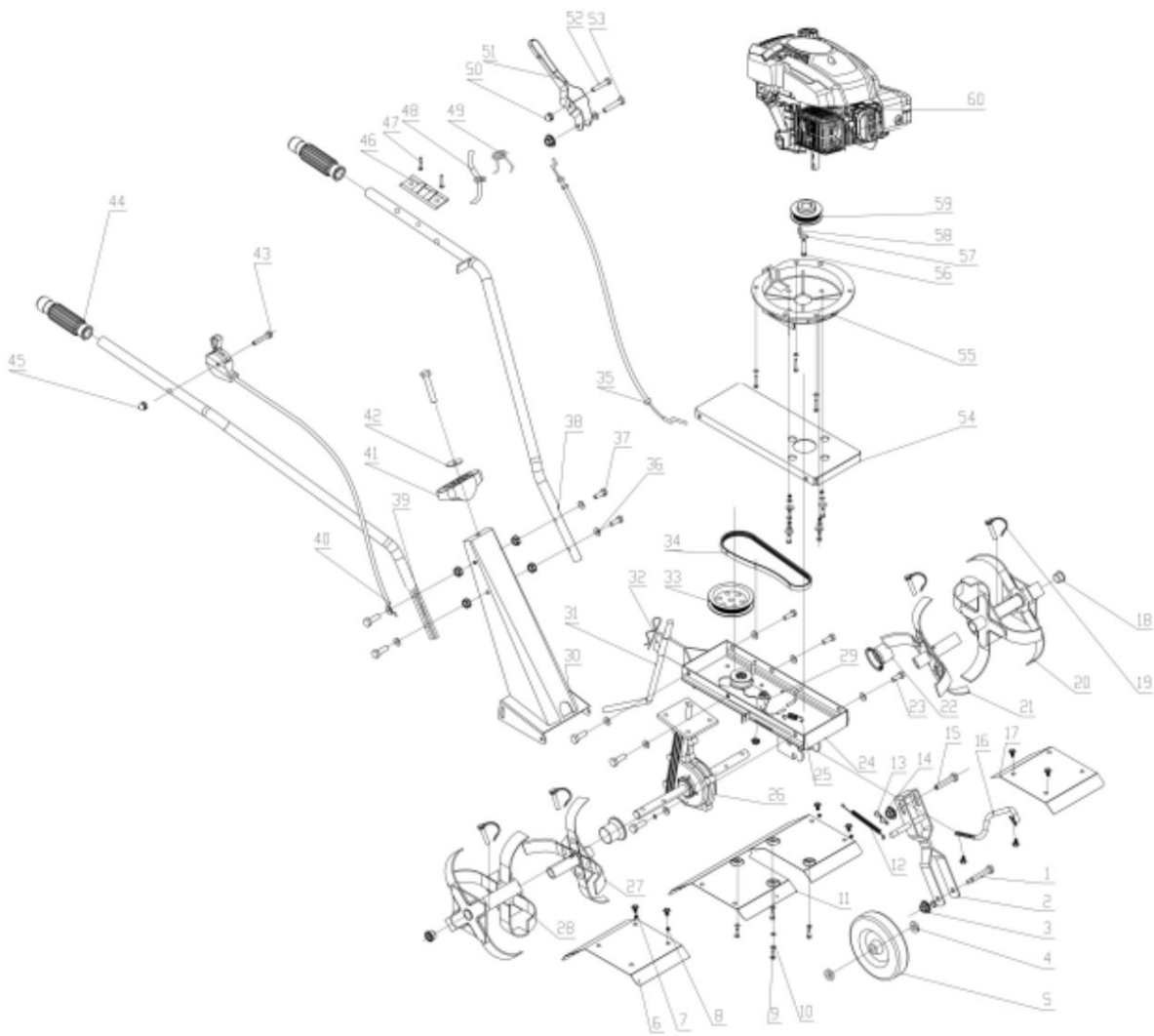
voor het schoonmaken. Dit kan schade aan of

leiden tot vernieling van het apparaat.

### 8.2 Inspectie- en onderhoudsschema

tijdsinterval	Beschrijving
Voor aanvang van het werk	<ul style="list-style-type: none"> <li>ÿ Controleer het motoroliepeil</li> <li>ÿ Controleer of er onderdelen zijn losgekomen.</li> </ul>
Alle 25 uur in operatie	<ul style="list-style-type: none"> <li>ÿ Ververs de motorolie</li> <li>ÿ Controleer het motoroliepeil</li> <li>ÿ Reinig het luchtfilter</li> <li>ÿ Grasresten van de roterende kroon verwijderen met een borstel of een stomp voorwerp ÿ Veeg de behuizing af met een zachte doek ÿ Als het vuil hardnekkig is, veegt u het apparaat af met een zachte doek bevochtigd met zeepsop.</li> </ul>
Alle 100 uur in operatie	<ul style="list-style-type: none"> <li>ÿ Controleer, reinig of vervang de bougie</li> </ul>

**9-**  
**UITGEBREIDE TEKENINGEN**



**10- CE-VERKLARING VAN OVEREENSTEMMING**



Conformiteitsverklaring

BOUWER

ZI - 32, rue Aristide Bergès - 31270 Cugnaux - Frankrijk Tel:  
+33 (0)5.34.502.502 Fax: +33 (0)5.34.502.503

verklaart dat de hieronder geïdentificeerde machines:

BENZINE HEFFEL

Model: RAC139PTIL-A

Serienummer: 20210171966-20210172215

De naam van de houder van het technisch dossier: de heer Olivier Patriarca

Voldoet aan de bepalingen van de richtlijn & quot; automaten & quot; 2006/42/EG en de nationale wetten die deze implementeren;

Voldoet tevens aan de volgende Europese richtlijnen:

De EMC-richtlijn 2014/30/EU

Emissierichtlijn (EU) 2016/1628

De geluidsemissierichtlijn 2000/14 / EG + 2005/88 /

EG geluidsmetingen 90 dB(A) en het gegarandeerde geluid 93 dB(A)

Aanmeldingsinstantie voor geluidscertificering: TÜV Rheinland Luxemburg  
GmbH

Bovendien voldoet het aan de Europese normen, nationale normen en de volgende technische voorschriften:

EN 709: 1997+A4

EN ISO 14982:2009

Toulouse,

Frankrijk Le:

01-01-2021

Philippe MARIE / PDG

# 11. GARANTIE



## GARANTIE

De fabrikant garandeert het product tegen materiaal- en fabricagefouten voor een periode van 2 jaar vanaf de datum van oorspronkelijke aankoop. De garantie geldt alleen als het product bestemd is voor huishoudelijk gebruik. De garantie dekt geen defecten die het gevolg zijn van normale slijtage.

De fabrikant verbindt zich ertoe de door de erkende dealer als defect aangemerkte onderdelen te vervangen. De fabrikant aanvaardt geen verantwoordelijkheid voor de gehele of gedeeltelijke vervanging van de machine en/of de daaruit voortvloeiende schade.

### De garantie dekt geen defecten die het gevolg zijn van:

- onvoldoende onderhoud.
- abnormale montage, afstelling of werking van het product.
- Onderdelen die onderhevig zijn aan normale slijtage.

### De garantie dekt niet:

- Bezorgkosten.
- het gereedschap gebruiken voor een ander doel dan waarvoor het is ontworpen.
- gebruik en onderhoud van de machine op een manier die niet in de gebruikershandleiding staat vermeld is beschreven.

Vanwege ons beleid van continue productverbetering behouden wij ons het recht voor om zonder voorafgaande kennisgeving specificaties te wijzigen of toe te voegen. Hierdoor kan het product afwijken van de daarin opgenomen informatie. Een wijziging zal echter zonder voorafgaande kennisgeving worden aangebracht als deze wordt herkend als een verbetering van het vorige eigendom.

## LEES DE HANDLEIDING ZORGVULDIG DOOR VOORDAT U HET APPARAAT GEBRUIKT.

Vermeld bij het bestellen van vervangende onderdelen het onderdeelnummer of de code uit de lijst met vervangende onderdelen in deze handleiding. Bewaar het aankoopbewijs; zonder dit vervalt de garantieclaim. Om u te helpen met uw product, nodigen wij u uit om telefonisch of via onze website contact met ons op te nemen:

- +33 (0)9.70.75.30.30 •

<https://services.swap-europe.com/contact>

U moet een "ticket" aanmaken via het webplatform.

- Registreer of maak een account aan.
- Specificeer de referentie van het gereedschap.
- Kies het onderwerp van uw verzoek.
- Beschrijf uw probleem.
- Voeg de volgende documenten toe: Factuur of aankoopbewijs  
Foto van het typeplaatje (serienummer) Foto van het benodigde onderdeel (bijv. gebroken pinnen

bij de



transformator stekker).

## 12. PRODUCTFOUT

### WAT MOET IK DOEN ALS MIJN MACHINE UITVALT?

**Als u uw product in een winkel hebt gekocht:** a) Tap de brandstoftank

af. b) Zorg ervoor dat uw apparaat compleet is, met alle meegeleverde accessoires en schoon! Is dit niet het geval, dan wijst de reparatiewerkplaats het toestel af.

Ga naar de winkel met de complete machine en de kassabon of factuur.

**Als u uw product via een website hebt gekocht:** a) Tap de brandstoftank

af.

b) Zorg ervoor dat uw apparaat compleet is, met alle meegeleverde accessoires en schoon! Is dit niet het geval, dan wijst de reparatiewerkplaats het toestel af.

c) Maak een SWAP-Europe serviceticket aan op de website: <https://services.swap-europe.com>

Bij het indienen

van de aanvraag bij SWAP-Europe dient u de factuur en de foto van het identificatieplaatje (serienummer) mee te sturen.

d) Neem contact op met de reparatiewerkplaats om ervoor te zorgen dat deze beschikbaar is voordat u dit doet apparaat afleveren.

Ga naar het reparatiestation met de complete machine, samen met de aankoopfactuur en de stationsfiche die je na het invullen van de serviceaanvraag kunt downloaden op de website van SWAP Europe.

Let bij machines met motorschade van de fabrikanten BRIGGS & STRATTON, HONDA en RATO op de volgende informatie.

Reparaties worden uitgevoerd door erkende motorfabrikanten van deze fabrikanten, zie die van hen plaats:

• <http://www.briggsandstratton.com/eu/fr> • <http://>

[www.honda-engines-eu.com/fr/service-network-page.jsessionid=5EE8456CF39CD572AA2AEEDFD290CDAE](http://www.honda-engines-eu.com/fr/service-network-page.jsessionid=5EE8456CF39CD572AA2AEEDFD290CDAE)

• <https://www.rato-europe.com/it/service-network>

**Bewaar de originele verpakking zodat deze door de klantenservice kan worden geretourneerd, of verpak uw apparaat in een vergelijkbare doos met dezelfde afmetingen.**

Als je vragen hebt over onze klantenservice, kun je een verzoek indienen op onze website <https://services.swap-europe.com>.

Onze hotline blijft bereikbaar op +33 (9) 70 75 30 30.



# 13. AFWIJZING VAN GARANTIES

## DE GARANTIE DEKT NIET:

- Inbedrijfstelling en instelling van het product.
- Schade veroorzaakt door normale slijtage van het product.
- Schade veroorzaakt door oneigenlijk gebruik van het product.
- Schade veroorzaakt door montage of inbedrijfstelling die niet overeenkwam met de gebruiksaanwijzing.
- Carburateurgerelateerde storingen langer dan 90 dagen en vervuiling van de carburateur.
- Reguliere en standaard onderhoudsbeurten.
- Wijzigingen en demontage die direct leiden tot het vervallen van de garantie.
- Producten waarvan het originele echtheidskenmerk (merk, serienummer) is beschadigd of gewijzigd was of ingetrokken.
- Vervanging van verbruiksartikelen.
- Het gebruik van niet-originele onderdelen.
- Breuk van onderdelen na schokken of projecties.
- Uitsplitsing van accessoires.
- Gebreken en de gevolgen daarvan die zijn terug te voeren op een van buiten komende oorzaak.
- Verlies van onderdelen en verlies door onvoldoende boutverbinding.
- Snijden van onderdelen en schade veroorzaakt door losraken van onderdelen.
- Overbelasting of oververhitting.
- Slechte kwaliteit van de voeding: defecte spanning, spanningsfouten, enz.
- Schade veroorzaakt doordat het product niet kan worden gebruikt tijdens de tijd die nodig is voor de reparatie en, meer in het algemeen, de kosten in verband met de immobilisatie van het product.
- De kosten van een tweede taxatie uitgevoerd door een derde partij naar aanleiding van een offerte van een SWAP Europe-reparatiewerkplaats
- Het gebruik van een product met een defect of schade die niet tijdig is gemeld en/of gerepareerd met behulp van de diensten van SWAP-Europe.
- Verslechtering door transport en opslag\*.
- Wordt na 90 dagen gelanceerd.
- Olie, benzine, vet.
- Schade gerelateerd aan het gebruik van niet-conforme brandstoffen of smeermiddelen.

\* Volgens de transportwetgeving moet transportschade binnen 48 dagen na aankomst worden gemeld aan de vervoerder.

Uren na detectie per aangetekende post met ontvangstbevestiging. Dit document is een aanvulling op uw bericht, een niet-uitputtende lijst.

**Waarschuwing:** alle bestellingen moeten worden geverifieerd in aanwezigheid van de koerier. In geval van weigering door de koerier, hoeft u alleen maar de levering te weigeren en uw weigering mee te delen.

**Ter herinnering:** de reservaties sluiten een kennisgeving per aangetekend schrijven met ontvangstbevestiging binnen de 72 dagen niet uit.  
Uur.

**Informatie:**



Thermische apparaten moeten elk seizoen winterklaar worden gemaakt (service op de website van SWAP-Europe).  
Batterijen moeten  
worden opgeladen voordat ze worden opgeslagen.