

# MANUEL D'UTILISATION GROUPE ELECTROGENE HY3600SIE



# MANUEL D'UTILISATION GROUPE ELECTROGENE HY3600SIE

1 : BOUCHON D'ESSENCE

2 : POIGNEE DE TRANSPORT

4 : JAUGE DE CARBURANT



3 : TABLEAU DE CONTROLE



5 : ECHAPPEMENT



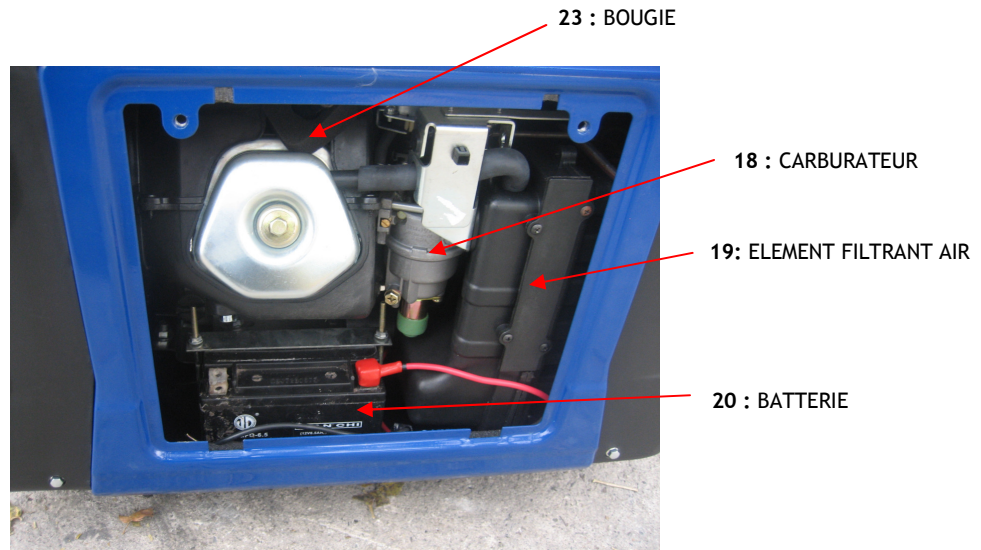
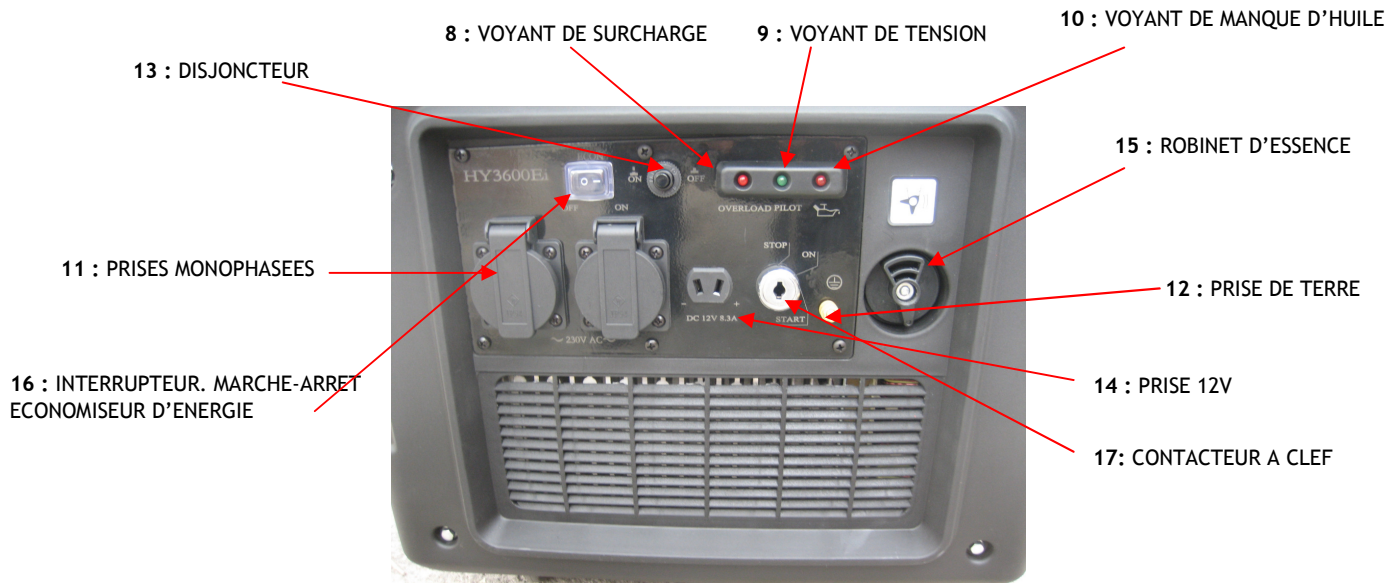
6 : TRAPPE DE MAINTENANCE

7 : LANCEUR

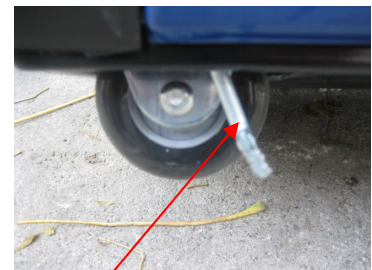
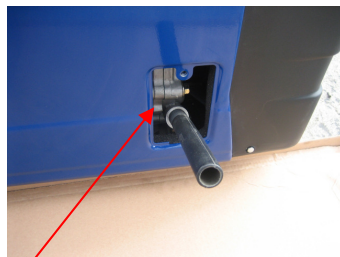




# MANUEL D'UTILISATION GROUPE ELECTROGENE HY3600SIE



21 : BOUCHON ET ORIFICE DE REMPLISSAGE ET DE VIDANGE DU CARTER D'HUILE MOTEUR



22 : FREIN DE BLOCAGE DES ROULETTES

# MANUEL D'UTILISATION GROUPE ELECTROGENE HY3600SIE

## 1 PREPARATION AU DEMARRAGE :

CETTE PROCEDURE DOIT ETRE MISE EN ŒUVRE LORSQUE VOTRE MACHINE EST NEUVE OU LORS D'UN ARRÊT PROLONGE, POUR HIVERNAGE PAR EXEMPLE.

-DEVISSER LE BOUCHON D'ESSENCE N° 1 ET EFFECTUEZ LE PLEIN DU RESERVOIR EN ESSENCE SANS PLOMB 98 OU 95, DE VOTRE MACHINE.

-POSITIONNER LE ROBINET D'ESSENCE N° 15 SUR ON.

-OUVRIR LA TRAPPE DE MAINTENANCE N° 21 A L'AIDE D'UN TOURNEVIS CRUCIFORME.

-DEVISSER LA JAUGE D'HUILE ET FAIRE LE PLEIN D'HUILE DE TYPE MINERALE 10W30 OU 15W40 JUSQU'AU RAS DU FILET DE L'ORIFICE DE REMPLISSAGE.

-REVISSER LA JAUGE D'HUILE N° 20.

-BRANCHER LA BATTERIE (REPERE N° 20), LE FIL NOIR SUR LA BORNE - ET LE FIL ROUGE SUR LA BORNE + ; (CHARGER VOTRE BATTERIE PENDANT 12H EN CHARGE LENTE AVANT TOUTE UTILISATION)

## 2 DEMARRAGE :

-POSITIONNER LE ROBINET D'ESSENCE N° 15 SUR ON ET ATTENDRE 2 MINUTES QUE LE CARBURANT COULE DANS LE CARBURATEUR POUR UN DEMARRAGE PLUS AISE.

-POSITIONNER LA CLEF DANS LE CONTACTEUR N° 17 ET ACTIONNER LA CLEF POUR FAIRE DEMARRER VOTRE MOTEUR. LORS DE LA PREMIERE UTILISATION IL EST POSSIBLE QUE VOUS AYEZ A EFFECTUER CETTE OPERATION 2 OU 3 FOIS DE SUITE LE TEMPS QUE LA CUVE DU CARBURATEUR SE REMPLISSE D'ESSENCE .

-EN FCONTION DE VOTRE UTILISATION POSITIONNER L'INTERRUPTEUR N° 16 SUR 0 OU 1, LA POSITION 1 ETANT L'ECONOMIE D'ENERGIE, QUI FERA QUE VOTRE MOTEUR TOURNERA PLUS LENTEMENT AU RALENTI ET CONSOMMERA MOINS DE CARBURANT.

-ATTENDEZ QUE LE VOYANT DE TENSION N° 9 SOIT VERT AVANT DE BRANCHER LES APPAREILS À ALIMENTER.

- DES QUE LE VOYANT N° 9 EST VERT VOUS POUVEZ BRANCHER LES APPAREILS A ALIMENTER ET VOTRE GROUPE ELECTROGENE FONCTIONNE.

-POUR STOPPER VOTRE GROUPE ELECTROGENE, DEBRANCHER IMPERATIVEMENT LES APPAREILS BRANCHES SUR VOTRE GROUPE ELECTROGENE PUIS POSITIONNER LE CONTACTEUR A CLEF SUR STOP. POSITIONNER ENSUITE LE ROBINET D'ESSENCE N° 15 SUR OFF POUR STOPPER L'ARRIVEE D'ESSENCE DANS LE CARBURATEUR N° 18. LORS D'U ARRÊT PROLONGE DE VOTRE MACHINE IL EST CONSEILLE DE FERMER LE ROBINET D'ESSENCE N° 15 MOTEUR TOURNANT PERMETTANT AINSI DE VIDER LA CUVE DE VOTRE CARBURATEUR, L'ESSENCE STANGANTE PENDANT PLUSIEURS SEMAINES ENCRASSERA VOTRE CARBURATEUR ET VOTRE MACHINE NE FONCTIONNERA PLUS CORRECTEMENT, UN NETTOYAGE DE CARBURATEUR SERA ALORS NECESSAIRE.

# MANUEL D'UTILISATION GROUPE ELECTROGENE HY3600SIE

## **3 FONCTIONNEMENT DE VOTRE GROUPE ELECTROGENE**

LA PARTICULARITE DE FONCTIONNEMENT D'UN GROUPE ELECTROGENE DIGITAL INVERTER EST QUE LE VITESSE MOTEUR VARIE EN FONCTION DE LA TENSION DEMANDEE.

IL EST EQUIPE D'UN ECONOMISEUR D'ENERGIE PERMETTANT DE REDUIRE LA CONSOMMATION L'USURE ET LE BRUIT DE VOTRE MACHINE EN FONCTION DE LA PUISSANCE DEMANDEE. PLUS VOUS DEMANDEREZ DE PUISSANCE A VOTRE MACHINE PLUS LA VITESSE MOTEUR AUGMENTERA.

CETTE FONCTION EST ACTIONNEE PAR L'INTERRUPTEUR N° 16. SI VOUS AVEZ BESOIN DE LA PUISSANCE MAXI AU DEMARRAGE POSITIONNER L'INTERRUPTEUR SUR 0 POUR UNE REACTIVITE IMMEDIATE DE LA DELIVRANCE DE LA TENSION. SI EN REVANCHE LA PUISSANCE DEMANDEE EST FAIBLE POSITIONNER L'INTERRUPTEUR SUR I, CE QUI LIMITERA LA CONSOMMATION D'ESSENCE, LE NIVEAU SONORE ET L'USURE DE VOTRE MOTEUR.

EN CAS DE SURCHARGE DE TENSION, LE VOYANT N° 8 DE SURCHARGE DE TENSION S'ALLUMERA ET CLIGNOTERA VOTRE GROUPE NE FOURNIRA PLUS DE TENSION. IL S'AGIT D'UNE SECURITE POUR EVITER D'ENDOMMAGER VOTRE MACHINE EN CAS DE DEMANDE TROP IMPORTANTE DE TENSION PAR RAPPORT AUX CAPACITES REELLES DE VOTRE MACHINE.

LORSQUE VOUS ETES DANS CETTE CONFIGURATION ARRETEZ PUIS REDEMARREZ VOTRE GROUPE ELECTROGENE COMME PRECEDEMMENT DECRIT.

ATTENDRE QUE LE VOYANT N° 8 ARRETE DE CLIGNOTER. REDEMARRER VOTRE MACHINE COMME INDIQUE DANS LA PROCEDURE DE DEMARRAGE.

DES QUE LE VOYANT DE TENSION N° 9 EST VERT, VOTRE MACHINE EST A NOUVEAU PRETE A FONCTIONNER.

**FONCTIONNEMENT DE LA SORTIE 12V :** VOTRE GROUPE ELECTROGENE EST EQUIPE D'UNE SORTIE 12V 8,3A, N° 14(LIVRE AVEC UN CABLE ET CONNECTEUR ADAPTE). CETTE SORTIE 12V EST EXCLUSIVEMENT RESERVEE A LA RECHARGE DE BATTERIES. LA PROCEDURE DE RECHARGE DES BATTERIES EST LA SUIVANTE : DEMARRER VOTRE GROUPE ET CONNECTER LE CABLE PREVU A CET EFFET. CONNECTER LES PINCES DE VOTRE CABLE SUR LA BATTERIE EN RESPECTANT LES POLARITES + ET - ET LAISSER FONCTIONNER VOTRE GROUPE JUSQU'A CE QUE LA CHARGE SOUHAITEE SOIT ATTEINTE. POUR ARRETER VOTRE GROUPE ELECTROGENE DEBRANCHER IMPERATIVEMENT LA BATTERIE AVANT D'ETEINDRE LE MOTEUR ET NE JAMAIS DEMARRER LE MOTEUR LORSQUE UNE BATTERIE EST CONNECTEE A VOTRE GROUPE ELECTROGENE, CELA RISQUERAI DE L'ENDOMMAGER DEFINITIVEMENT.

## **4 ENTRETIEN DE VOTRE MACHINE :**

**-VIDANGE :** LA FREQUENCE DE VIDANGE DE VOTRE MACHINE APRES LA PREMIERE MISE EN MARCHE EST DE 30 HEURES OU 6 MOIS PUIS DE 50 HEURES PAR LA SUITE.

POUR EFFECTUER LA VIDANGE DU MOTEUR, DEVISSER LA JAUGE N° 21, VISSER LE TUBE DE VIDANGE LIVRE AVEC LES ACCESSOIRES, INCLINER LE GROUPE POUR QUE L'HUILE S'ECHAPPE DU CARTER.

L'HUILE DOIT IMPERATIVEMENT ETRE COLLECTEE DANS UN RECIPIENT ADAPTE PUIS AMENEES DANS UN ENDROIT PERMETTANT LE RECYCLAGE.

**NETTOYAGE DE L'ELEMENT FILTRANT :** DEMONTER ET VERIFIER L'ELEMENT FILTRANT (FILTRE A AIR) CHAQUE 50 HEURES OU CHAQUE 30 HEURES SI VOTRE MACHINE FONCTIONNE DANS UN ENVIRONNEMENT POUSSIEREUX.

LE SOUFFLER OU LE REMPLACER SI CE DERNIER EST TROP VIEUX OU TROP SALE.

# MANUEL D'UTILISATION GROUPE ELECTROGENE HY3600SIE

**ENTRETIEN DE LA BOUGIE :** SI VOTRE MACHINE MONTRE DES DIFFICULTES AU DEMARRAGE IL SE PEUT QUE VOTRE BOUGIE N°23 SOIT EN CAUSE.  
DEMONTET ET VERIFIER VOTRE BOUGIE.  
LE JEU DE L'ELECTRODE DE VOTRE BOUGIE DOIT ETRE COMPRIS ENTRE 0,6 ET 0,7mm.  
LA REMPLACER SI NECESSAIRE.

## **ENTRETIEN GENERAL :**

NE JAMAIS INCLINER VOTRE MACHINE POUR SON TRANSPORT SANS QUE LE CARTER D'HUILE N'AIT ETE VIDANGE AU PREALABLE. LE NON RESPECT DE CETTE MANIPULATION PEUT ENTRAINDER DE GRAVES DOMMAGES A VOTRE MOTEUR ET L'ECOULEMENT DE L'HUILE DANS VOTRE MACHINE.  
NOUS VOUS CONSEILLONS DE NETTOYER VOTRE MACHINE APRES CHAQUE UTILISATION.  
EFFECTUER UN CONTROLE VISUEL DES COMPOSANTS EXTERIEURS ET INTERIEURS.  
CONTROLLER LA VISSERIE ET LA BOULONNERIE QUI AVEC LE VIBRATIONS DE LA MACHINE POURRAIT SE DEVISSER.

## **ENTREPOSAGE PROLONGE ET HIVERNAGE :**

AFIN DE CONSERVER VOTRE MACHINE DANS UN PARFAIT ETATE DE FONCTINNEMENT NOUS VOUS CONSEILLONS D'EFFECTUER LES OPERATIONS SUIVANTES :

- VIDANGER LE RESERVOIR D'ESSENCE.
- VIDANGER LA CUVE DU CARBURATEUR PRECEDEMMENT DECRIT.
- VIDANGER LE CARTER D'HUILE.
- TIRER SUR LE LANCEUR N°7 JUSQU'A ATTEINDRE UN POINT DURE (PERMETTANT DE FERMER LES SOUPAPES POUR EVITER TOUTE HUMIDITE DE CORRODER LE CYLINDRE ET LA PORTEE DES SOUPAPES)
- NETTOYER OU REMPLACER L'ELEMENT FILTRANT
- ENTREPOSER VOTRE MACHINE EN ATTENTE D'UN NOUVEAU DEMARRAGE DANS UN ENDROIT SEC ET PROPRE.
- LA PROCEDURE DE MISE EN ROUTE SERA IDENTIQUE QUE CELLE DE LA PREMIERE MISE EN ROUTE DECRITE DANS LES PARAGRAPHE 1 ET 2.

## **3 SPECIFICATIONS TECHNIQUES DE VOTRE GROUPE ELECTROGENE :**

### **HY3600SIE**

**MOTEUR :**

**TYPE HY229**

**4 TEMPS A SOUPAPES EN TETE REFROIDI PAR AIR**

**CYLINDREE : 229**

**VITESSE MAXI DU MOTEUR : 3600TR/MN**

**CARTER D'HUILE : Environ 0,9L**

**RESERVOIR D'ESSENCE : Environ 6L**

**BOUGIE : NGK**

**TENSION : 230V**

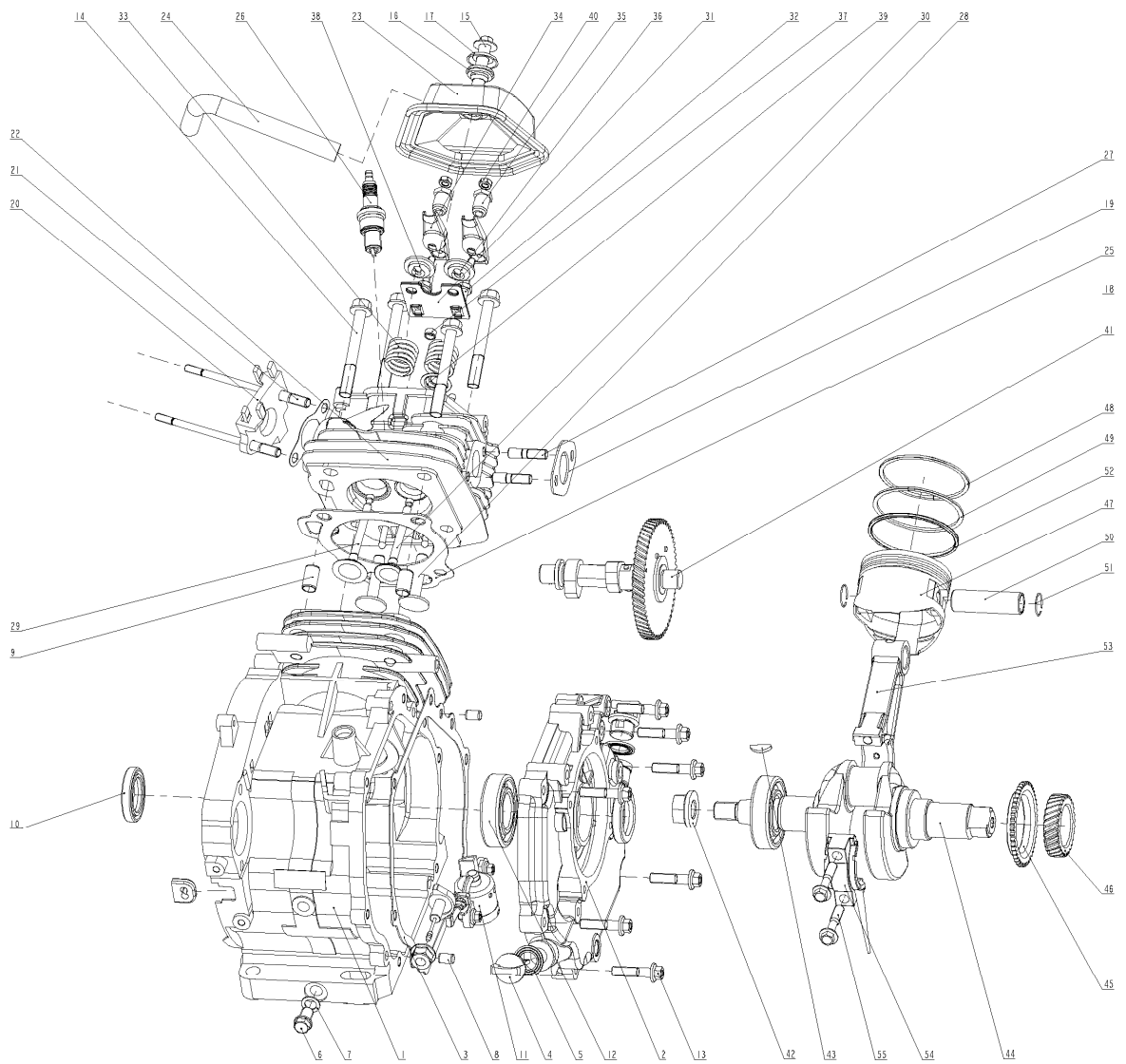
**PUISSANCE NOMINALE : 3000W**

**PUISSANCE MAXI : 3300W**

**SORTIE 12V ET 8,3 A UNIQUEMENT RESERVEE A LA CHERGE DE BATTERIES**

# MANUEL D'UTILISATION GROUPE ELECTROGENE HY3600SIE

## VUE ECLATEE MOTEUR



# MANUEL D'UTILISATION GROUPE ELECTROGENE HY3600SIE



## 4 INFORMATIONS DE SECURITE :

**LES INFORMATIONS DE SECURITE SUIVANTES DOIVENT IMPERATIVEMENT ETRE LUES, COMPRISES ET APPLIQUEES SOUS PEINES DE BLESSURES GRAVES ET D'ENDOMMAGEMENT DE VOTRE MACHINE.**

- LES GAZ D'ÉCHAPPEMENT CONTIENNENT DU MONOXYDE DE CARBONE, GAZ TRÈS DANGEREUX, INCOLORE ET INODORE. N'UTILISEZ JAMAIS LE GROUPE ELECTROGENE DANS DES LOCAUX OU ESPACES FERMES. ASSUREZ VOUS QUE LE GROUPE ELECTROGENE EST MIS EN ŒUVRE DANS DES ZONES BIEN VENTILEES, OU EQUIPEES D'UN EXTRACTEUR DE FUMÉES.
- L'ÉCHAPPEMENT MONTE EN TEMPERATURE PENDANT L'UTILISATION DE L'APPAREIL ET RESTE BRULANT MEME APRES L'ARRET DU GROUPE ELECTROGENE. PRENEZ SOIN DE NE JAMAIS LE TOUCHER LORSQU'IL EST BRULANT. LAISSER REFROIDIR LA MACHINE AVANT DE L'ENTREPOSER.
- LA REPARATION DE VOTRE GROUPE ELECTROGENE DOIT IMPERATIVEMENT ETRE EFFECTUEE PAR UN PERSONNEL SPECIALEMENT FORME.
- L'ESSENCE EST EXTREMEMENT INFLAMMABLE VOIR EXPLOSIVE DANS CERTAINES CIRCONSTANCES. ARRETEZ LE MOTEUR AVANT DE REPLENIR LE RESERVOIR. NE FUMEZ PAS, ET EVITEZ TOUTE FLAMME OU ETINCELLE LORS DU REMPLISSAGE DU RESERVOIR, OU A PROXIMITE DE STOCKS DE CARBURANTS. ENTREPOSER LE GROUPE ELECTROGENE MOTEUR ARRETE DANS UNE ZONE BIEN VENTILEE.
- LA CONNEXION D'UNE SOURCE D'ENERGIE AUXILIAIRE AU SYSTEME ELECTRIQUE DOIT ETRE EFFECTUEE PAR UN SPECIALISTE QUALIFIE. LA CONNEXION DOIT ISOLER LA PUISSANCE DU GROUPE ELECTROGENE DE LA PUISSANCE DU SYSTEME ELECTRIQUE ET DOIT ETRE CONFORME A TOUTES LES NORMES ET CODES ELECTRIQUES. UNE CONNEXION INADAPTEE AU SYSTEME ELECTRIQUE PEUT PROVOQUER UN PASSAGE DE LA PUISSANCE DU GROUPE ELECTROGENE VERS LE SYSTEME ELECTRIQUE. CETTE PUISSANCE PEUT ELECTRICUTER LES EMPLOYES DE LA COMPAGNIE D'ELECTRICITE PENDANT LA MAINTENANCE, OU PEUT FAIRE EXPLOSER OU BRULER LE GENERATEUR, OU ENCORE PROVOQUER UN INCENDIE A LA REMISE EN ROUTE DU COURANT ELECTRIQUE DU SYSTEME.
- NE JAMAIS TRANSPORTER OU ENTREPOSER VOTRE GROUPE ELECTROGENE A L'HORIZONTAL OU PENCHE SOUS PEINE DE FUITE DE CARBURANT ET UN RISQUE D'INCENDIE OU ENCORE UN ENDOMMAGEMENT DEFINITIF DE VOTRE MACHINE.

