

Energizer®



CORTA-RELVA SEM FIOS

EZ40VTDE46N

Energizer®

©2019 Energizer. Energizer e outros designs gráficos são marcas registradas da Energizer Brands, LLC e filiais relacionadas e são utilizadas sob licença pela Builder SAS. Todos os outros nomes de marca são marcas registradas dos seus respectivos proprietários. Nem a Builder SAS nem a Energizer Brands, LLC estão associadas aos respectivos proprietários das suas marcas registradas.

Vamos começar.

Está ansioso por começar, portanto vamos ser breves!

IMPORTANTE

**Leia atentamente antes de usar
Guarde para referência futura**

Práticas de funcionamento seguro para corta-relvas

Formação

- a) Leia com atenção as instruções. Esteja familiarizado com os comandos e o uso correto da máquina.
- b) Nunca permita que as crianças ou pessoas não familiarizadas com estas instruções utilizem a máquina. Os regulamentos locais podem restringir a idade do operador.
- c) Nunca opere a máquina enquanto as pessoas, especialmente as **crianças**, ou animais se encontrem nas proximidades.
- d) Tenha em mente que o operador ou utilizador é responsável por riscos ou acidentes ocorridos com outras pessoas ou a sua propriedade.

Preparação

- a) Quando utilizar a máquina use sempre calçado substancial e calças compridas. Não opere a máquina quando estiver descalço ou usando sandálias abertas. Evite usar roupa larga que tenha cordões ou laços.
- b) Inspeccione exhaustivamente a área onde a máquina vai ser utilizada e remova todos os objetos que possam ser arremessados pela máquina.
- c) Antes de usar, inspeccione sempre visualmente para verificar se a lâmina, o parafuso da lâmina e respetivo conjunto não estão gastos ou danificados. Substitua componentes gastos ou danificados em conjuntos para conservar o equilíbrio. Substitua rótulos danificados ou ilegíveis.

Operação

- a) Opere a máquina apenas durante o dia ou em boas condições de luz artificial.
- B) Evite utilizar a máquina em relva molhada.
- c) Certifique-se sempre de estar de pé em encostas.
- d) Ande, nunca corra.
- e) Corte sempre na face das encostas, nunca para cima e para baixo.
- f) Tenha extremo cuidado ao mudar de direção em encostas.
- g) Não corte excessivamente em encostas íngremes.
- h) Tome muito cuidado ao inverter ou puxar a máquina na sua direção.
- i) Pare a(s) lâmina(s) se a máquina tiver de ser inclinada para transporte quando atravessar superfícies para além de relva e quando transportar a máquina de e para a área a ser cortada;
- j) Nunca opere a máquina com proteções e escudos defeituosos, ou sem dispositivos de segurança, por exemplo, defletores e/ou coletor de relva, no lugar.
Ligue o motor cuidadosamente de acordo com as instruções e com os pés afastados da(s) lâmina(s).
- l) Não incline a máquina quando ligar o motor, exceto se a mesma tiver de ser inclinada para o arranque. Neste caso, não o incline mais do que o absolutamente necessário e levante apenas a parte que está longe do operador.
- m) Não ligue a máquina quando estiver na frente da abertura de descarga;
- n) Não coloque as mãos ou os pés perto ou sob as partes rotativas. Mantenha-se afastado da abertura de descarga em todos os momentos.
- o) Não transporte a máquina quando estiver ligada à fonte de energia.
- p) Pare a máquina e retire a bateria. Certifique-se de que todas as peças móveis param completamente.
- sempre que deixar a máquina,
- antes de limpar os bloqueios ou desentupir a calha,

- antes de verificar, limpar ou trabalhar com a máquina,
 - depois de golpear um objeto estranho.
- Verifique se há danos na máquina e faça os reparos antes de reiniciar e operar a máquina;
Se a máquina começa a vibrar de forma anormal (verificar imediatamente):
- inspecione o dano,
 - substitua ou repare quaisquer peças danificadas,
 - verifique e aperte quaisquer peças soltas.

Manutenção e armazenamento

- Mantenha todas as porcas e parafusos apertados para garantir que a máquina se encontra em condições de funcionamento seguras.
- Verifique o coletor de relva com frequência quanto a desgaste ou deterioração.
- Em máquinas com várias lâminas, tenha cuidado porque girar uma lâmina pode fazer com que as outras lâminas girem também.
- Tenha cuidado quando regular a máquina para evitar que os dedos fiquem presos entre as lâminas de corte e as peças fixas da máquina.

Instruções adicionais

- Não utilize esta ferramenta com chuva.
- Não utilize a ferramenta em más condições meteorológicas (chuva, trovoadas, tempestades, etc.) e quando houver risco de relâmpagos.
- A ligação dos cabos deve estar seca.
- Uma ligação incorreta pode provocar ferimentos graves ou morte.
- Verifique se a bateria está em bom estado. Não utilize o aparelho se estiver danificado ou gasto.
- Nunca utilize o aparelho se as proteções tiverem defeito ou sem dispositivos de segurança, por exemplo, o recetor de relva colocado.
- Corte a relva de dia ou sob luz artificial adequada.
- Evite operar a unidade com a relva molhada ou à chuva.
- Certifique-se de que insere corretamente a bateria na máquina.
- Não exponha o cabo a fontes de calor. Não permita que entre em contacto com solventes, óleo, combustíveis ou objetos sujos.
- Pare e retire a bateria.
 - o Sempre que deixar o dispositivo
 - o Antes de resolver um problema
 - o Antes de verificar, limpar ou trabalhar com a unidade.
 - o Se a unidade começar a vibrar de forma anormal
- Mantenha sempre a sua verticalidade nas encostas.
- Corte sempre na face das encostas, nunca para cima e para baixo.
- Tenha extremo cuidado ao mudar de direção em encostas.
- Não corte em encostas com mais de 20°.
- Ande, nunca corra, não se deixe puxar pelo corta-relva.
- Tenha muito cuidado quando puxar o corta-relva para si.
- Pare o motor se tiver de inclinar o corta-relva para o transportar, quando atravessar áreas que não sejam relvadas e quando o transportar para outra área a ser cortada.
- Nunca utilize o corta-relva com proteções defeituosas ou sem um dispositivo de segurança, tal como um defletor ou recetor de relva.
- Ligue o motor com cuidado conforme instruído e mantenha os pés afastados da lâmina.
- Não incline o corta-relva quando iniciar o motor.
- Inicie o motor numa superfície plana sem obstáculos ou relva demasiado alta.

- Não coloque as suas mãos ou os seus pés sob as partes giratórias.
- Quando trabalhar no recetor de relva ou no tubo de ejetor, pare o motor.
- Nunca levante ou carregue o corta-relva com o motor a trabalhar.
- Quando estiver a cortar a relva, mantenha sempre uma distância de segurança em relação à lâmina giratória. Esta distância é o comprimento dos guiadores.
- Após uma interrupção pare imediatamente o motor, não continue a cortar, leve a máquina a um centro de assistência autorizado e solicite ao pessoal qualificado que resolva o problema.

Riscos residuais

Mesmo que não use este produto em conformidade com todos os requisitos de segurança, os possíveis riscos de ferimentos e danos permanecem. Podem surgir os seguintes riscos na estrutura e design deste produto.

- Se o produto for utilizado durante longos períodos ou se não for alvo de uma gestão e manutenção adequadas existem consequências adversas para a saúde resultantes da emissão de vibrações.
- Há riscos de ferimentos e danos à propriedade devido a anexos ou quebrado o impacto súbito de objetos ocultos quando usando o corte.
- Risco de lesões pessoais e danos materiais provocados por objetos voadores.
- O uso prolongado deste produto expõe o operador a vibrações e pode produzir a chamada doença "dedo branco". Para reduzir o risco, use luvas e mantenha as suas mãos quentes. Se qualquer um dos sintomas da síndrome do "dedo branco" ocorrer, procure a atenção médica imediata. Sintomas de "dedo branco" incluem dormência, perda de sensibilidade, formigamento, dor, perda de força, alterações de cor ou condição da pele. Estes sintomas geralmente aparecem nos dedos, mãos e punhos. Risco aumenta a baixas temperaturas.

Uso previsto

Este corta-relva está concebido para cortar relva natural. É proibida qualquer outra utilização.

Destina-se apenas a utilização privada num jardim ou terreno. Os corta-relvas concebidos para terrenos ou jardins privados são utilizados para a manutenção de áreas relvadas e relvados privados e não devem ser utilizados em áreas públicas, parques, áreas desportivas, agrícolas ou florestais.

Símbolos



Leia o manual de instruções



Risco de projeção, mantenha as pessoas afastadas



Tenha cuidado com lâminas afiadas. As lâminas continuam a girar depois de desligar o motor. Desative o

dispositivo antes da manutenção.



Não toque nas peças quentes acessíveis.



Não toque nas lâminas rotativas

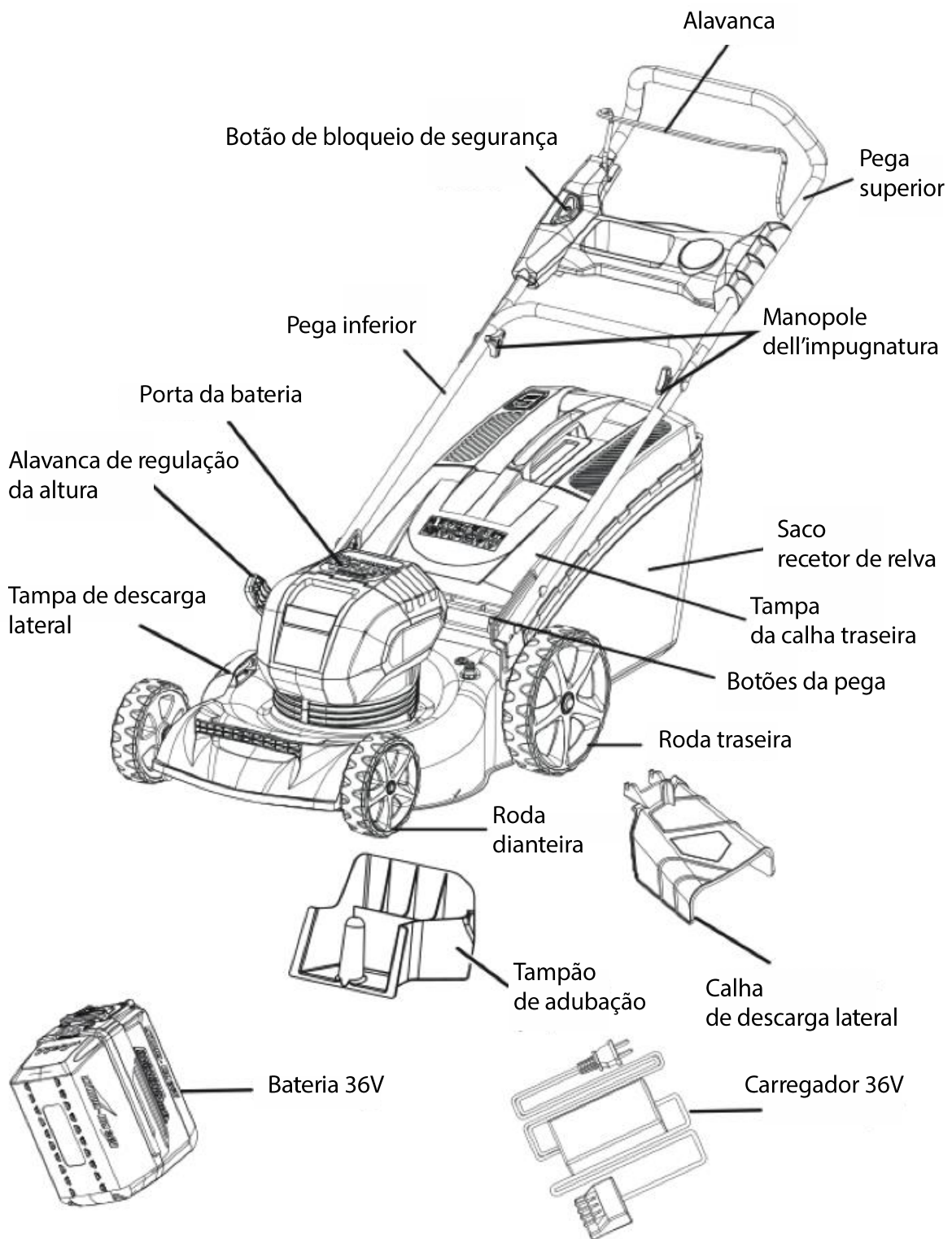


Use proteção auditiva e ocular



Não inicie a ferramenta numa encosta

DESCRIÇÃO



DADOS TÉCNICOS

CORTA-RELVA SEM FIOS	
Modelo	EZ40VTDE46N
Tensão	36V $\overline{\text{---}}$, Max. 40V $\overline{\text{---}}$
Tempo de carregamento	3 horas (bateria 4,0 Ah)
Velocidade sem carga	2800-3300/min
Largura de corte	457 mm
Capacidade do recetor de relva	60 L
Regulação da altura	2,5 - 7,5 cm (6 posições)
Funções	3 em 1: Adubação, descarga lateral e recetor de relva
peso (com bateria 5.0Ah)	28 kg
Nível da potência sonora	94 dB(A)
Nível da pressão sonora	88,4 dB(A) K= 3 dB(A)
Vibração	2,2 m/s ² K= 1,5 m/s ²

MONTAGEM

DESDOBRAR E REGULAR A PEGA INFERIOR



Aviso

Dobrar ou desdobrar a pega indevidamente pode danificar os cabos, provocando um funcionamento inseguro.

- Não danifique os cabos quando dobrar ou desdobrar a pega.
- Se um cabo for danificado, contacte um revendedor autorizado.

DESDOBRAR A REGULAR O CONJUNTO DA PEGA

a. Elevar o conjunto da pega:

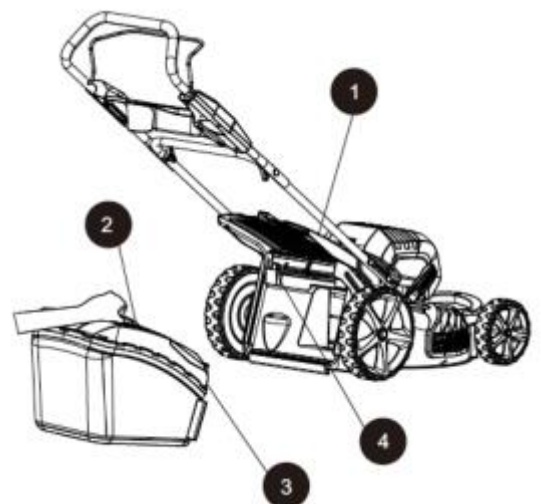
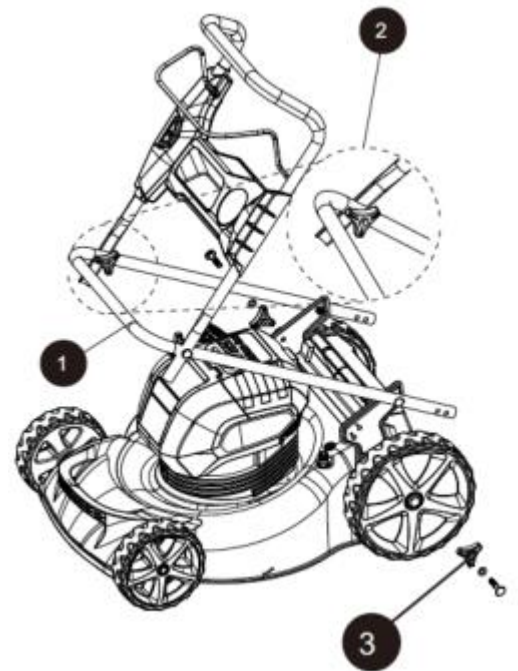
- Puxe a pega inferior (1) para cima e para trás até que esteja alinhada com a posição do orifício do suporte do braço e a caixa do corta-relva.
- Para fixar a pega inferior (1), fixe o parafuso inferior (3).
- Abra o aperto superior (2).
- Puxe a pega superior para cima e para trás para a elevar para a posição de funcionamento.
- Para fixar a pega superior, feche os apertos superiores (2).

NOTA: Se a pega superior estiver solta ou separada da pega inferior, aperte os manipuladores nos fechos da pega superior rodando-os no sentido dos ponteiros do relógio.

Esvaziar o saco recetor de relva

- Levante a porta descarga traseira (1).
- Levante o recetor de relva pela sua pega (2) e coloque por baixo da porta descarga traseira para que os ganchos (3) no recetor de relva assentem na barra da porta (4).
- Liberte a porta descarga traseira. Quando instalados corretamente, os ganchos no recetor de relva irão prolongar-se pelas aberturas na porta descarga traseira.

NOTA: Quando utilizar um recetor de relva, não instale o defletor de descarga lateral ou o tampão de adubação.



INSTALA/REMOVER O TAMPÃO DE ADUBAÇÃO

- Para remover o tampão de adubação, levante a porta descarga traseira (1).

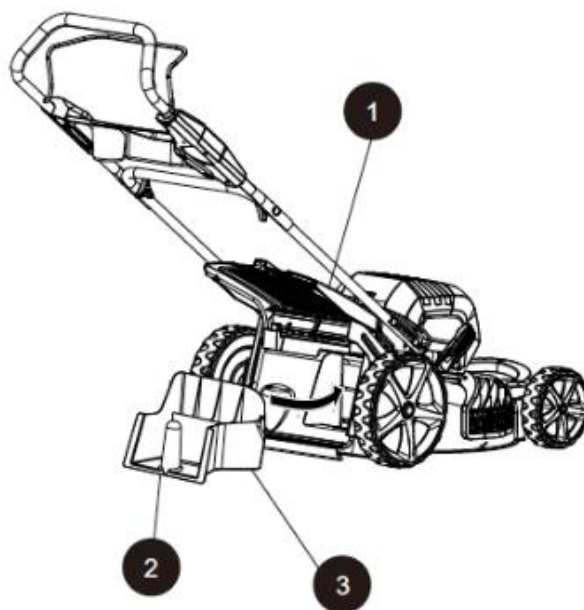
- Agarre a pega (2) do tampão de adubação.

Levante e puxe o tampão de adubação utilizando a pega.

- O tampão de adubação (3) é inserido num ângulo, portanto a sua remoção requer alguma força.

- O tampão de adubação deve ser removido para instalar o saco recetor de relva.

- O tampão de adubação deve ser reinstalado quando o saco recetor de relva for removido.



NOTA: Quando adubar não instale o defletor de descarga lateral ou o saco recetor de relva.

INSTALAR A CALHA DE DESCARGA LATERAL

- Levante a tampa de descarga lateral (1).

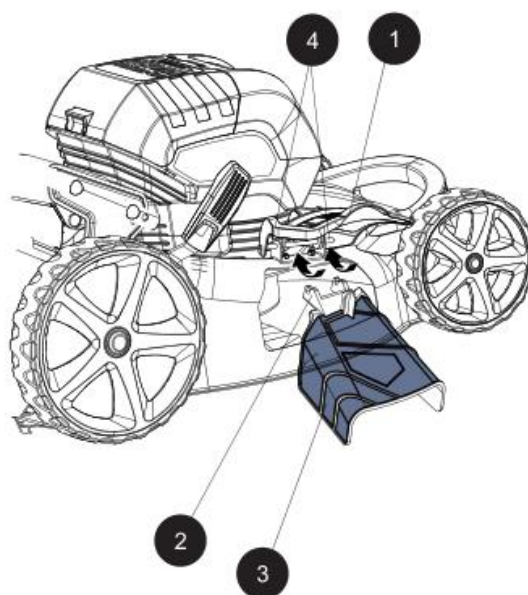
- Alinhe as ranhuras (2) na calha de descarga lateral (3) com pinos (4) na parte inferior

da tampa de descarga (1).

- Baixe a calha de descarga até que os ganchos na plataforma do corta-relva estejam fixos nas aberturas da calha de descarga.

- Liberte a tampa de descarga lateral.

NOTA: Quando utilizar a descarga lateral não instale o saco recetor de relva. Certifique-se de que o tampão de adubação está instalado.



os

de

PARA INSTALAR O CONJUNTO DA BATERIA

- Levante e segure a porta da bateria.

- Alinhe a bateria com a porta da bateria do corta-relva.

- Certifique-se de que o botão para soltar a bateria fica bem colocado e que a bateria está totalmente assente e fixa no corta-relva antes de começar a funcionar.

- Se a máquina não for utilizada imediatamente, retire a bateria.

PARA REMOVER O CONJUNTO DA BATERIA

- Solte a alavanca para parar o corta-relva.

- Prima o botão para libertar a bateria (3) no corta-relva. Abra a tampa da bateria.

- Retire a bateria do corta-relva.

UTILIZAR O PRODUTO

INICIAR/PARAR O CORTA-RELVA

PARA INICIAR O MOTOR

- Abra a tampa da bateria.

- Insira a bateria.

- Prima e segure o botão de bloqueio de segurança

(1).

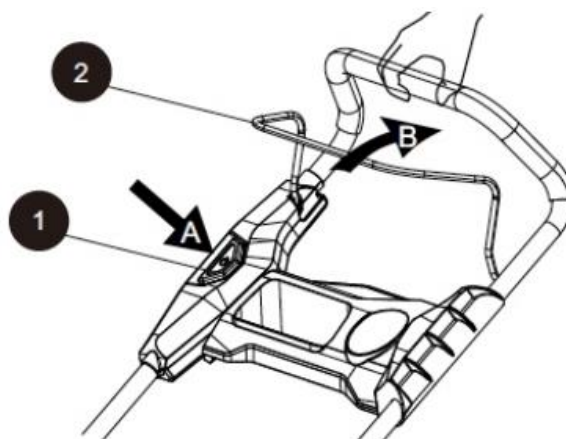
- Puxe a alavanca (2) para cima para a pega para iniciar o corta-relva e liberte o botão.

PARA PARAR O MOTOR

- Liberte a alavanca.

ARRANQUE SUAVE

Este corta-relva de ÍONS DE LÍTIO está equipado com uma funcionalidade de “arranque suave”. Quando arrancar inicialmente, o corta-relva demorará cerca de 3 segundos a atingir a velocidade máxima. Se o corta-relva não arrancar inicialmente: Remova a bateria e verifique a parte sob a plataforma do corta-relva para garantir que não está nada a obstruir a lâmina e que esta pode girar livremente à mão. Ao arrancar, mesmo uma pequena quantidade de relva pode impedir que o “arranque suave” ligue o corta-relva.



CUIDADO

Não tente anular o funcionamento do botão de bloqueio de segurança ou da alavanca.

Aviso

O funcionamento de qualquer corta-relva pode fazer com que objetos estranhos sejam arremessados para os olhos, provocando danos oculares graves. Use sempre óculos de segurança quando utilizar o corta-relva e enquanto efetuar quaisquer regulações ou reparações.

Aviso

Certifique-se de que outras pessoas e animais permanecem a uma distância de, pelo menos, 30 m quando o corta-relva estiver a funcionar.

INSPECIONAR A ÁREA DE CORTE

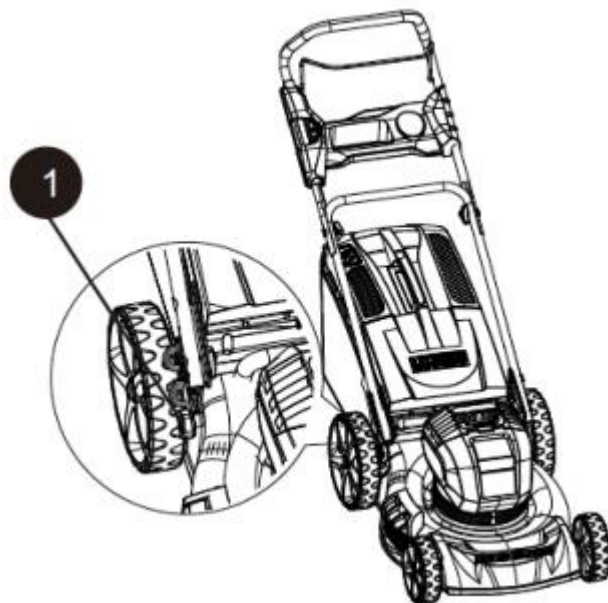
Remova todas as pedras, paus, fios, ossos e outros detritos que possam ser arremessados pelas lâminas giratórias.

REGULAÇÃO DA ALTURA DE CORTE

Quando enviadas, as rodas do corta-relva são configuradas para uma posição de corte baixo. Antes de utilizar o corta-relva pela primeira vez, aumente a posição de corte para a altura mais adequada do seu relvado. O relvado médio deve ter aproximadamente 2,5 a 5 cm durante os meses frios e entre 5 e 7,5 cm durante os meses quentes.

REGULAR A ALTURA DA LÂMINA:

- Para aumentar a altura da lâmina, agarre na alavanca de regulação da altura e mova-a para a parte de trás do corta-relva.
- Para reduzir a altura da lâmina, agarre na alavanca de regulação da altura e mova-a para a parte da frente do corta-relva.



MANÓMETRO PARA ENCOSTAS

Aviso

As encostas são um fator importante relacionado com acidentes que envolvem escorregamentos e quedas, podendo provocar ferimentos graves. Utilizar um corta-relva numa encosta requer um cuidado extremo. Se não se sentir à vontade numa encosta, não corte aí a relva. Para sua segurança, utilize o manómetro para encostas integrado neste manual para medir encostas antes de utilizar esta unidade numa área inclinada ou montanhosa.

- Corte sempre na face da encosta, nunca para cima e para baixo. Tenha extremo cuidado ao mudar de direção numa encosta.

- Veja se tem buracos, sulcos, rochas, objetos ocultos ou protuberâncias que possam fazer com que escorregue ou caia. A relva alta pode esconder obstáculos.

- Certifique-se sempre de estar de pé. Se sentir que está a perder o equilíbrio, liberte imediatamente a pega de controlo da lâmina/do motor. A lâmina irá parar de girar dentro de 3 segundos.

- Não corte perto de despenhadeiros, valas ou represas porque o piso pode ser instável fazendo com que se desequilibre.

- Não corte numa encosta com um ângulo superior a 15°, conforme determinado pelo manómetro para encostas.

- Não corte relva molhada ou húmida. Se o piso for instável pode escorregar.



AVISO

Não corte a relva numa encosta com um ângulo superior a 15° (um aumento de aproximadamente 75 m a cada 3 m. Corte sempre na face da encosta, nunca para cima e para baixo.

DICAS PARA CORTAR RELVA

NOTA: Uma lâmina afiada aumentará muito o desempenho do corta-relva, especialmente quando cortar relva alta. Certifique-se de que verifica a lâmina e que a afia, pelo menos, uma vez por ano, conforme descrito na secção Manutenção.

- Verifique se o relvado não tem pedras, paus, fios e outros objetos que possam danificar as lâminas ou o motor. Esses objetos podem ser, acidentalmente, arremessados pelo corta-relva em qualquer direção e podem provocar ferimentos pessoais graves no operador e a outros. Para evitar choque elétrico, não opere o corta-relva em condições de humidade ou chuva.

- Não corte a relva em círculos. Ande para trás e para a frente no relvado.

- Quando cortar relva espessa, reduza a velocidade para que o corte seja mais eficaz e permitir uma descarga adequada dos recortes.

- Corte sempre um terço ou menos do comprimento total da relva. O relvado médio deve ter aproximadamente 2,5 a 5 cm durante os meses frios e entre 5 e 8,3 cm durante os meses quentes. Se não tiver crescido, a relva deve ser cortada no outono.

DICAS PARA ADUBAÇÃO

NOTA: Inspeccione a área onde vai utilizar o corta-relva e remova pedras, paus, fios, ossos e outros detritos que possam ser arremessados pela lâmina giratória.

- Liberte a alavanca para desligar o corta-relva quando atravessar uma área com gravilha (a lâmina pode arremessar pedras).

- Configure o corta-relva para a altura de corte mais alta quando se movimentar em solo irregular ou com ervas daninhas altas.

- Para uma adubação eficaz não corte relva molhada porque tende a ficar na parte inferior da plataforma, evitando uma adubação adequada da relva cortada. A relva nova ou espessa pode necessitar de um corte mais estreito. A velocidade no solo deve ser regulada para o estado do relvado. Se o corte da relva foi adiado e a relva tiver crescido mais do que 10 cm, corte o relvado duas vezes para reduzir a altura da relva para o máximo de 8,3 cm.

- Ande a um ritmo constante. Sobreponha as linhas de corte. Não deixe a relva crescer demasiado. Se a relva ficar muito alta, comece na posição de corte mais alta e vá trabalhando até obter a altura de corte pretendida.



Aviso

Se atingir um objeto estranho, pare o motor e retire a bateria. Inspeccione exhaustivamente o corta-relva e verifique se tem danos. Repare qualquer dano antes de operar o corta-relva. A vibração excessiva do corta-relva durante o funcionamento é uma indicação de dano. Inspeccione exhaustivamente o corta-relva e repare qualquer dano antes de o utilizar.

ESVAZIAR O SACO RECETOR DE RELVA

- Pare o corta-relva, deixe as lâminas parar completamente e remova a bateria.
- Levante a tampa de descarga traseira.
- Levante o saco recetor de relva pela respetiva pega para o retirar do corta-relva.
- Retire os recortes de relva.
- Levante a tampa descarga traseira. E instale o saco recetor de relva conforme descrito anteriormente neste manual.



CUIDADO E MANUTENÇÃO

SUBSTITUIR A LÂMINA DE CORTE



AVISO

Proteja sempre as suas mãos usando luvas pesadas e/ou envolvendo as arestas de corte com panos ou outros materiais quando efetuar manutenção das lâminas. Retire SEMPRE a bateria quando fizer manutenção ou transportar o corta-relva.

REMOVA A BATERIA

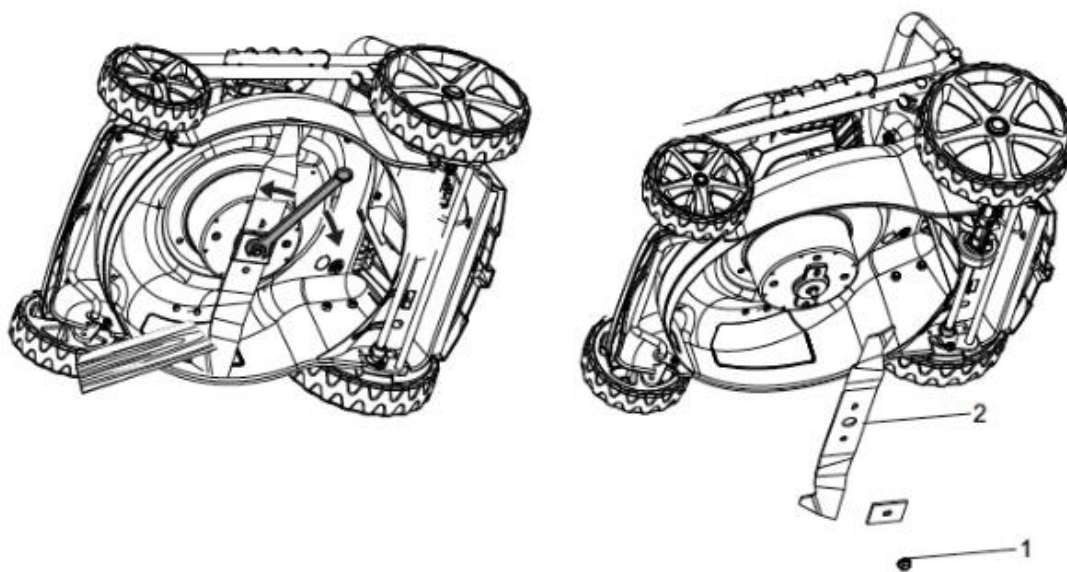
Usando luvas de pele almofadadas, coloque o bloco de madeira entre a lâmina e o corta-relva para evitar que a lâmina gire quando o parafuso (1) é removido.

- Utilizando uma chave regulável ou bucha de 27 mm, solte o parafuso (1) e retire a lâmina (2). Rode o parafuso no “SENTIDO CONTRÁRIO AOS PONTEIROS DO RELÓGIO” para o soltar e no “SENTIDO DOS PONTEIROS DO RELÓGIO” para o apertar.

- Retire o parafuso (1) e a lâmina (2).

- Para voltar a instalar a lâmina, coloque-a com as arestas de corte voltadas pra o chão. Monte o parafuso conforme indicado. Utilizando uma bucha ou chave de 27 mm, rode a porca da lâmina no “SENTIDO DOS PONTEIROS DO RELÓGIO” para fixar a lâmina.

NOTA: Certifique-se de que substitui as peças pela ordem exata em que foram retiradas. Quando instalar a lâmina de corte, verifique se está instalada com as arestas curvas viradas para a plataforma do corta-relva e não para o chão.



LIMPAR O CORTA-RELVA

AVISO

Para reduzir o risco de choque elétrico, não exponha o corta-relva à água. A parte inferior da plataforma do corta-relva deve ser limpa após cada utilização devido à acumulação de recortes de relva, folhas, sujeira e outros detritos, que pode provocar ferrugem e corrosão.

Remova a relva e as folhas acumuladas na tampa do motor ou à sua volta (não utilize água). Ocasionalmente limpe o corta-relva com um pano seco. Se houver acumulação de detritos na parte inferior do corta-relva durante a utilização, pare o motor, desligue-o da bateria, e depois incline o corta-relva sobre a parte lateral e limpe-o utilizando uma ferramenta adequada.

MANUTENÇÃO E REGULAÇÃO

- Estão disponíveis no fabricante peças sobresselentes idênticas. Para obter peças sobresselentes, a utilização de peças que não correspondam às especificações originais do equipamento podem conduzir a um desempenho inadequado e pode comprometer a segurança.
- Antes de limpar, reparar ou inspecionar, verifique se a lâmina e todas as peças móveis pararam completamente. Retire a bateria quando fizer quaisquer ajustes ou quando qualquer uma das quatro rodas tiver de ser levantada do solo.
- Mantenha as pegas secas, limpas e sem óleo ou gordura.
- Para reduzir o risco de incêndio, mantenha o motor sem relva, folhas e detritos acumulados.
- Verifique com frequência se os parafusos da lâmina e do motor estão apertados. Inspeção visualmente a lâmina quanto a danos (por exemplo, dobrada, rachada ou gasta).
- Para o melhor e mais seguro desempenho, cuide bem do corta-relva. Mantenha a lâmina do corta-relva afiada e limpa. As lâminas do corta-relva são afiadas e podem cortar. Envolver as lâminas ou use luvas e tenha muito cuidado quando fizer manutenção.
- Mantenha todas as porcas e parafusos apertados para garantir que o equipamento se encontra em condições de funcionamento seguras.
- Nunca adultere dispositivos de segurança. Verifique-os regularmente para ver se funcionam devidamente.
- Depois de golpear um objeto estranho, pare o motor. Inspeção exaustivamente o corta-relva e verifique se tem danos. Repare qualquer dano antes de operar o corta-relva.
- Os componentes do recetor de relva, a tampa de descarga e o escudo estão sujeitos a desgaste, o qual pode expor as peças móveis ou permitir o arremesso de objetos. Como precaução de segurança, verifique estes componentes com frequência e substitua imediatamente quaisquer peças que evidenciem desgaste, ou que estejam rachadas ou partidas. Utilize apenas peças de equipamento originais do fabricante.
- Quando não estiver a ser utilizado, guarde o corta-relva num local seco e fechado, inacessível às crianças.

PROBLEMA	CAUSA POSSÍVEL	SOLUÇÃO
O corta-relva não arranca.	A bateria não está carregada. O botão tem defeito. Relva presa entre a plataforma e a lâmina. A bateria não está completamente inserida no corta-relva.	Carregue a bateria. Substitua o botão Remova a bateria, verifique se há coisas presas por baixo da plataforma.

	A bateria pode requerer manutenção ou substituição.	Verifique a ligação entre a bateria e o corta-relva. Certifique-se de que a bateria dá um clique quando é colocada. Substitua a bateria.
O corta-relva corta a relva de forma irregular.	O relvado é grosseiro ou irregular. A altura de corte não está devidamente configurada.	Verifique a área de corte. Coloque as rodas numa configuração mais elevada.
O corta-relva não aduba devidamente.	Recortes de relva molhada presos por baixo da plataforma. Falta o tampão de adubação.	Aguarde que a relva seque antes de cortar. Instale o tampão de adubação.
É difícil empurrar o corta-relva.	A erva está demasiado alta ou a altura de corte está demasiado baixa. A traseira do saco recetor de relva arrasta-se pela relva espessa.	Aumente a altura de corte. Despeje os recortes de relva do saco recetor de relva.
O corta-relva é excessivamente barulhento e vibra.	O eixo do motor está dobrado. A lâmina está desequilibrada.	Pare o motor e veja se há danos. Repare antes de reiniciar.



GARANTIA

O fabricante oferece garantia do produto contra defeitos em materiais e mão-de-obra durante o período de 2 anos desde a data de aquisição ao comprador original. A garantia aplica-se quando produto é utilizado como ferramenta doméstica. A garantia não é alargada para falhas devidas a desgaste normal.

O fabricante acorda substituir as peças sobressalentes que são classificadas como defeituosas por um distribuidor designado. O fabricante não será responsável pela substituição da máquina, parcial ou integralmente e/ou danos daí resultantes.

A garantia não cobre falhas devido a:

- Manutenção insuficiente.
- Montagem, regulação e funcionamento incorretos do produto.
- Peças sobressalentes sujeitas a desgaste.

A garantia não é alargada para:

- Custo do frete e embalagem.
- Utilização da ferramenta para qualquer outra finalidade para além da prevista
- Utilização e manutenção da máquina de forma não descrita no manual do utilizador.

Como parte da nossa política de melhoramento contínuo do produto, reservamo-nos o direito de alterar ou modificar as especificações em aviso prévio. Como consequência, o produto pode diferir da informação contida aqui, mas qualquer alteração só será implementada sem aviso prévio se for classificada como uma melhoria na especificação anterior.

LEIA ESTE MANUAL CUIDADOSAMENTE ANTES DE UTILIZAR O APARELHO.

Quando encomendar peças sobressalentes, informe-se do número ou código da peça. Pode encontrar esta informação na lista de peças incluída neste manual.

Guarde o recibo da compra, sem ele a garantia não será válida.

Para obter ajuda sobre o seu corta-relva sem fios convidamo-lo a seguir este link ou a contactar-nos por telefone.

+33 (0)8.20.20.22.68:

<https://services.swap-europe.com/contact>

Necessita de criar um “bilhete” através da plataforma do fornecedor.

- Inicie sessão ou crie a sua conta
- Coloque a referência da sua ferramenta
- Escolha o assunto do seu pedido
- Explique o seu problema
- Anexe estes ficheiros: a fatura ou o recibo, imagem da placa de identificação (número de série), imagem da peça que precisa (por exemplo: pinos para a ficha do transformador que se partiram)

Oferecemos-lhe uma extensão da garantia durante 1 ano. Para usufruir desta oferta, siga os procedimentos seguintes:

- Aceda ao website:
- Insira os seus detalhes de contacto
- Registe a sua ferramenta com:
 - A referência
 - O número de série
 - A data de aquisição da ferramenta
- Crie automaticamente o certificado de garantia em formato PDF e imprima-o.

TRANSPORTAR BATERIAS DE LÍTIO

Transporte a bateria de acordo com os regulamentos e disposições locais.

Siga todos os requisitos especiais sobre embalagens e rotulagem quando transportar baterias através de um terceiro. Certifique-se de que as baterias não entram em contacto com outras baterias ou materiais condutores durante o transporte, protegendo os conectores expostos com fita isoladora ou tampas não-condutoras. Não transporte baterias que tenham fissuras ou estejam a verter. Aconselhe-se com o transitário.

ELIMINAÇÃO



Os produtos elétricos não deverão ser eliminados com os produtos domésticos. De acordo com a Diretiva Europeia 2012/19/UE relativa aos resíduos de equipamentos elétricos e eletrónicos (REEE) e a sua implementação na lei nacional, os produtos elétricos usados deverão ser recolhidos separadamente e eliminados nos pontos de recolha disponibilizados para o efeito. Fale com as autoridades locais ou o seu revendedor para aconselhamento sobre reciclagem.



BUILDER SAS

ZI, 32 rue Aristide Bergès – 31270 Cugnaux - France

Tel: +33 (0)5.34.502.502 Fax: +33 (0)5.34.502.503

Declara que a máquina:

CORTA-RELVA SEM FIOS

Modelo: EZ40VTDE46N

N.º de série:

foi concebida em conformidade com as normas seguintes:

EN 60335-1:2012+A11+A13, EN 60335-2-77:2010, EN 62233:2008

EN 55014-1:2006+A1:2009+A2:2011, EN 55014-2:2015

E em conformidade com as diretivas seguintes:

Diretiva relativa a máquinas 2006/42/CE

Diretiva EMC 2014/30/UE

Diretiva 2000/14/CE relativa ao ruído Anexo VI e Diretiva 2005/88/CE

Organismo notificado

Intertek Testing & Certification Ltd. (Organismo notificado 0359)

Intertek Testin & Certification Ltd.

Davy Avenue, Knowhill, Milton Keynes, MK5 8NL

Telephone : +44 (0)1908 857777 Fax : +44 (0)1908 857830

Web : www.intertek.com

Nível da potência do som: 94 dB(A)

O nome das pessoas que detêm o ficheiro técnico: Mr. Olivier Patriarca

Philippe MARIE / CEO

Cugnaux, **19/02/2019**